



# Finansiell redovisning

Årsredovisningen har upprättats i enlighet med bestämmelserna i förordningen om årsredovisning och budgetunderlag (SFS 2000:605). Statsskulden redovisas enligt principerna i Riksgäldskontorets regeringsrapport (Fi2002/2930). Regeringen beslutade detta i Riksgäldskontorets regleringsbrev för budgetåret 2003. Räkenskapshandlingarna omfattar resultaträkning, balansräkning, anslagsredovisning, finansieringsanalys samt noter.

REDOVISNINGS- OCH VÄRDERINGSPRINCIPER	44
FÖRTYDLIGANDEN AV VISSA SAMBAND I REDOVISNINGEN	45
RESULTATRÄKNING	46
BALANSRÄKNING	47
FINANSIERINGSANALYS	48
ANSLAGSREDOVISNING	50
NOTER	51
ERSÄTTNINGAR OCH ANDRA FÖRMÅNER TILL LEDANDE BEFATTNINGSHAVARE INOM RIKSGÄLDSKONTORET	64
STYRELSENS GODKÄNNANDE AV DENNA ÅRSREDOVISNING	65

Resultaträkningen redovisar i sammandrag Riksgäldskontorets samtliga kostnader och intäkter. Balansräkningen redovisar i sammandrag Riksgäldskontorets tillgångar, skulder och myndighetskapital. Anslagsredovisningen omfattar Riksgäldskontorets redovisning mot statsbudgetens utgiftsanslag och inkomsttitlar. Finansieringsanalysen visar hur verksamheten har finansierats och hur Riksgäldskontorets likvida ställning har förändrats.

#### *Undantag från ekonomiadministrativa regler*

Garantiverksamheten är undantagna från reglerna i 23 § i kapitalförsörjningsförordningen (SFS 1996:1188) vad gäller bestämmelser om förfarande vid mer än 10 procents ackumulerat överskott i den avgiftsbelagda verksamhetens omsättning. Garantiverksamheten och statens internbank omfattas inte av 7 § Avgiftsförordningen (SFS 1992:191) om samrådsskyldighet om avgifter.

#### *Avrundning av sifferuppgifter*

I årsredovisningen avrundas samtliga sifferuppgifter enligt gängse princip. Delsummor i tabeller och uppställningar har inte justerats för att få totalsummorna att stämma. Vid summering av avrundade delsummor i tabeller och uppställningar kan därför i vissa fall totalsumman avvika.

#### *Brytdag*

Brytdagen, det vill säga när den löpande bokföringen för 2005 avslutades, var den 10 januari 2006.

#### *Statsskulden*

Statsskulden har justerats med 890 miljoner kronor i årsredovisningen 2005 jämfört med den statsskuldssrapport som publicerades 10 januari 2006 avseende december 2005. Skillnaden består av orealiserade valutakursförändringar och Riksgäldsspar.

## REDOVISNINGS- OCH VÄRDERINGSPRINCIPER

### Bokförings- och utgiftsmässiga principer

Riksgäldskontoret tillämpar bokföringsmässig redovisning i resultaträkningen. Anslagsredovisning sker enligt utgiftsmässiga principer. Eftersom avräkningen mot anslaget sker utgiftsmässigt uppstår en periodiseringseffekt som påverkar årets kapitalförändring. En beskrivning av de olika principernas konsekvenser för redovisningen redogörs för under rubriken Förtydligande av vissa samband i redovisningen.

### Låneinstrument

Samtliga instrument värderas och redovisas till nominellt slutvärde. Instrumenten redovisas till det belopp som ska betalas på förfallodagen. Instrument i utländsk valuta är värderade till bokslutsdagens valutakurser.

### Över- och underkurser vid emission

Skillnad mellan likvidbeloppet och det nominella beloppet vid en emission består bland annat av en över- eller underkurs. Är marknadsräntan högre än kupongräntan enligt lånevillkoren, emitteras lånet till en underkurs, det vill säga långivaren betalar ett lägre belopp än obligationens nominella belopp. Och motsatt om marknadsräntan är lägre än kupongräntan.

Över- eller underkursen resultatförs och avräknas anslaget räntor på statsskulden enligt utgiftsmässig princip. Enligt bokföringsmässig princip balanseras över- eller underkursen (som en periodavgränsningspost) och intäktsförs respektive kostnadsförs i resultaträkningen, fördelat över lånets löptid.

### Ränta vid emission

I likvidbeloppet ingår normalt också betalning för ränta. Den avser perioden från senaste ränteutbetalningen till emissionstillfället. Räntan resultatförs och avräknas anslaget räntor på statsskulden enligt utgiftsmässig princip.

### Realiserade kursvinster och -förluster

Vid repotransaktioner eller vid uppköp av obligationer redovisas skillnad mellan likvidbelopp och bokförd skuld som realiserad ränteintäkt eller kostnad.

### Återköpsavtal (repor)

Riksgäldskontoret genomför transaktioner med återköpsavtal (repor) i emitterade lån. Genomförda repotransaktioner i lån emitterade av Riksgäldskontoret ökar/minskar aktuellt lån under statsskulden.

### Uppköp av obligationer

Riksgäldskontoret köper upp obligationer i utestående lån. Uppköp av obligationer tillhörande lån emitterade av Riksgäldskontoret, betraktas som en förtida amortering och minskar därför aktuellt lån under statsskulden.

Uppköpta premieobligationer redovisas däremot som anläggningstillgångar ända tills inlösen sker.

### Dagslån

Riksgäldskontoret lånar på dagslånemarknaden för att hantera kortfristiga förändringar i lånebehovet. Dagslån redovisas under statsskulden.

### Värdering av fordringar och skulder i utländsk valuta med mera

Fordringar och skulder i utländsk valuta är värderade till bokslutsdagens valutakurser. Se även orealiserade valutakursförändringar nedan.

### Orealiserade valutakursförändringar

Redovisade orealiserade valutakursförändringar avser skillnaden mellan bokfört anskaffningsvärde för skulden (i utländsk valuta) som är redovisad i svenska kronor och den värdering som görs till gällande valutakurser. Den orealiserade valutakursförändringen ingår i statsskulden. Förändringen av valutaskuldens värdering redovisas i resultaträkningen.

### Realiserade valutakursförändringar

När en skuld eller fordran i utländsk valuta förfaller till betalning, redovisas skillnaden mellan bokfört anskaffningsvärde för skulden (i svenska kronor) och betalningen som en realiserad valutakursförändring i resultaträkningen.



### **Materiella anläggningstillgångar**

Anläggningstillgångar tas upp till anskaffningsvärdet och avskrivs linjärt med 3, 5 eller 10 år baserat på dess ekonomiska livslängd. Investeringens totala anskaffningsvärde skall också överstiga 10 000 kronor för att redovisas som anläggningstillgång.

### **Immateriella anläggningstillgångar**

Som immateriella anläggningstillgångar redovisas utvecklingskostnader som är av väsentligt värde för Riksgäldskontorets verksamhet under kommande år. Under året har kostnader i flera utvecklingsprojekt redovisats som immateriella anläggningstillgångar.

### **Värdering av övriga fordringar och skulder**

Övriga tillgångar och skulder, det vill säga andra tillgångs- och skuldposter än de som beskrivits ovan, redovisas till anskaffningsvärde. Fordringar tas upp till det belopp som beräknas inflyta.

### **Finansieringsanalysen**

Finansieringsanalysen följer uppställningsformen enligt förordning om årsredovisning och budgetunderlag, anpassad till Riksgäldskontorets verksamhet. I Riksgäldskontorets finansieringsanalys redovisas vissa flöden enligt den så kallade indirekta metoden, som innebär att kassaflödet tas fram genom att samtliga intäkter och kostnader enligt resultaträkningen korrigeras för förändringar av fordringar och skulder. Vissa faktiska betalningar redovisas enligt direkt metod, exempelvis räntor på statsskulden. Finansieringsanalysen kan därför inte direkt stämmas av mot resultaträkningens poster och balansposternas förändring.

### **Affärsdagsredovisning**

Riksgäldskontoret tillämpar affärsdagsredovisning. Det innebär att transaktioner påverkar den redovisade statsskulden på affärsdagen, det vill säga när avtal ingås och inte när betalning sker.

### **Interna fordringar och skulder**

Eliminering av fordringar och skulder gentemot Statens internbank (avdelning inom Riksgäldskontoret), som handhar samtliga myndigheters (inklusive Riksgäldskontorets) räntekonton och lån till anläggningstillgångar, har inte gjorts. Denna princip gäller sedan 1999 och innebär att informationen om Riksgäldskontorets egna räntekonton och lån till anläggningstillgångar i årsredovisningen blir tydlig (se not 16, 23 och 28).

## **FÖRTYDLIGANDEN AV VISSA SAMBAND I REDOVISNINGEN**

### **Två redovisningsprinciper**

#### **– kostnadsmässig och utgiftsmässig**

Redovisningsprincipen att utgifter och inkomster avräknas anslagen innebär att så kallade periodiseringar enligt kostnadsmässig redovisning, såsom orealiserade valutakursdifferenser, upplupna räntekostnader etc., inte avräknas anslagen. Se Kostnader och finansiering i resultatredovisningen.

### **Kassamässig redovisningsprincip**

Det finns också en tredje princip som är central för Riksgäldskontoret, nämligen den kassamässiga principen. Lånebehovet tas fram enligt kassamässiga principer. Utfallet för anslaget Räntor på statsskulden skiljer sig därför mellan presentationerna av anslagsredovisningen och lånebehovet.

# RESULTATRÄKNING (NOT 1)

1 000-tal kronor	not	2005	2004
<b>Verksamhetens intäkter</b>			
Intäkter av anslag	2	32 675 819	54 105 306
Intäkter av avgifter	3	194 719	198 567
Ränteintäkter räntekonto		41 065	48 336
<b>Summa verksamhetens intäkter</b>		<b>32 911 603</b>	<b>54 352 208</b>
<b>Verksamhetens kostnader</b>			
<b>Finansiella kostnader för förvaltning av statsskulden</b>			
Räntekostnader	4	-76 331 721	-78 989 411
Ränteintäkter	4	34 629 649	35 746 049
Över-/underkurs vid emission	5	6 654 761	8 653 877
Realiserade kursförändringar	6	-7 615 339	-13 480 016
Realiserade valutakursförändringar	7	10 227 898	-5 106 432
Orealiserade valutakursförändringar	7	-29 577 518	9 617 207
Intäktsförda preskriberade obligationer, kuponger och vinster		-7 493	6 742
Provisioner till banker m. fl.	8	-97 258	-125 034
<b>Summa</b>		<b>-62 117 021</b>	<b>-43 677 017</b>
<b>Övriga verksamhetskostnader</b>			
Personalkostnader	9	-91 181	-85 899
Lokalkostnader		-21 779	-15 991
Kostnader i garantiverksamheten	10	176 826	-1 151 912
Övriga driftkostnader	11	-225 623	-228 607
Räntekostnader		-165	-306
Avskrivningar	13, 14	-9 894	-5 474
<b>Summa</b>		<b>-171 815</b>	<b>-1 488 189</b>
<b>Summa verksamhetens kostnader</b>		<b>-62 288 836</b>	<b>-45 165 207</b>
<b>Verksamhetsutfall</b>		<b>-29 377 233</b>	<b>9 187 001</b>
<b>Uppbördsverksamhet</b>			
Intäkter av avgifter m.m. som inte disponeras av myndigheten		14 783	15 942
Intäkter av uppbörd		3 690 987	3 750 000
Medel som tillförts statsbudgeten från uppbördsverksamheten		-3 706 774	-3 765 624
<b>Summa uppbördsverksamhet</b>		<b>-1 004</b>	<b>318</b>
<b>Årets kapitalförändring</b>	12	<b>-29 378 237</b>	<b>9 187 320</b>

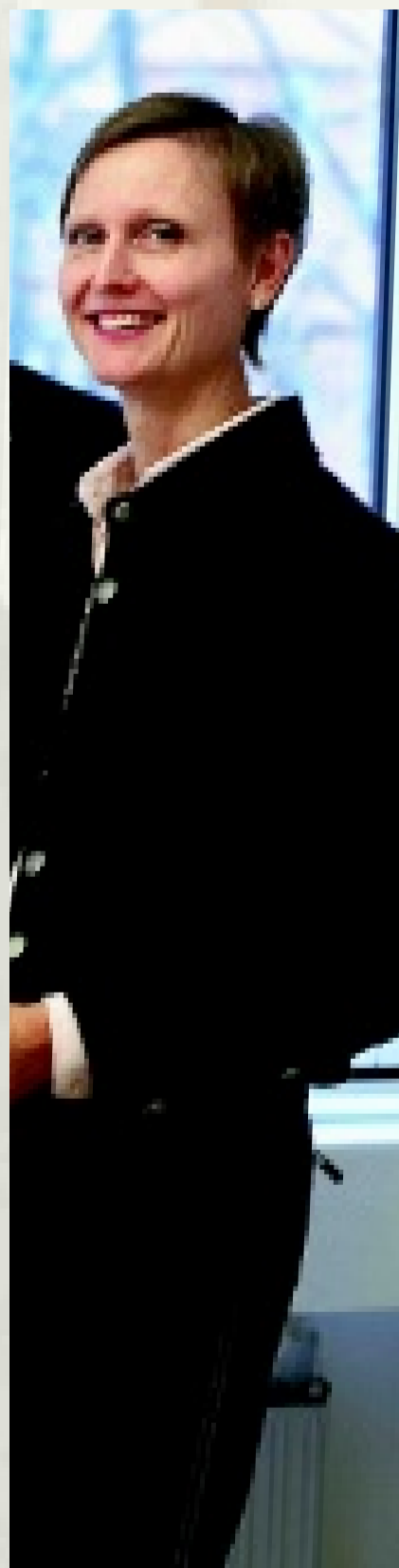
Jämförelseuppgifterna har justerats. Posterna Intäkter av anslag, Intäkter av avgifter, Kostnader i garantiverksamheten och Övriga driftkostnader var uppdelade i fler poster i Årsredovisning 2004.



# BALANSRÄKNING

1 000-tal kronor	not	2005-12-31	2004-12-31
<b>TILLGÅNGAR</b>			
<b>Immateriella anläggningstillgångar</b>		<b>14 048</b>	<b>5 791</b>
Balanserade utgifter för utvecklingsarbete	13	14 048	5 791
<b>Materiella anläggningstillgångar</b>		<b>14 205</b>	<b>20 539</b>
Maskiner, inventarier, installationer m.m.	14	14 205	20 539
<b>Finansiella anläggningstillgångar</b>		<b>244 495 399</b>	<b>229 301 493</b>
Andra långfristiga värdepappersinnehav	15	844 066	2 654 888
Långfristiga fordringar hos andra myndigheter	16	232 447 383	217 812 555
Andra långfristiga fordringar	17	11 203 951	8 834 050
<b>Fordringar</b>		<b>3 182 765</b>	<b>3 509 574</b>
Kundfordringar	18	25 739	4 344
Fordringar hos andra myndigheter	19	1 613 575	1 780 961
Övriga fordringar	20	1 543 451	1 724 269
<b>Periodavgränsningsposter</b>		<b>20 602 957</b>	<b>22 589 881</b>
Förutbetalda kostnader	21	9 081 606	12 175 235
Övriga upplupna intäkter	22	11 521 351	10 414 646
<b>Avräkning med statsverket</b>		<b>1 088 954 493</b>	<b>1 110 924 103</b>
Avräkning med statsverket	23	1 088 954 493	1 110 924 103
<b>Kortfristiga placeringar</b>		<b>22 186 554</b>	<b>251 208</b>
Värdepapper och andelar		22 186 554	251 208
<b>Kassa och bank</b>		<b>4 119 408</b>	<b>2 243 719</b>
Kassa och bank	24	4 119 408	2 243 719
<b>SUMMA TILLGÅNGAR</b>		<b>1 383 569 829</b>	<b>1 368 846 307</b>
<b>KAPITAL OCH SKULDER</b>			
<b>Myndighetskapital</b>		<b>-76 198 626</b>	<b>-47 134 652</b>
Statskapital	25	3 032 820	2 718 557
Balanserad kapitalförändring		-49 853 209	-59 040 529
Kapitalförändring enligt resultaträkningen	12	-29 378 237	9 187 320
<b>Avsättningar</b>		<b>2 254 000</b>	<b>2 471 000</b>
Reservering för förväntade garantiförluster	26	2 254 000	2 471 000
<b>Statsskulden</b>		<b>1 308 572 111</b>	<b>1 257 335 335</b>
Lån i svenska kronor		1 005 975 358	956 339 790
Lån i utländsk valuta		302 596 753	300 995 545
<b>Skulder m.m.</b>		<b>98 896 048</b>	<b>106 517 738</b>
Skulder till andra myndigheter	28	85 564 790	83 174 673
Leverantörsskulder		33 423	26 576
Övriga skulder	29	13 297 836	23 316 488
<b>Periodavgränsningsposter</b>		<b>50 046 296</b>	<b>49 656 887</b>
Upplupna kostnader	30	24 940 387	25 950 903
Övriga förutbetalda intäkter	31	25 105 909	23 705 984
<b>SUMMA KAPITAL OCH SKULDER</b>		<b>1 383 569 829</b>	<b>1 368 846 307</b>
<b>Ansvarsförbindelser</b>			
Garantiåtaganden utan reservering för förväntade garantiförluster	32	83 277 568	76 883 984
Skuldbevis	33	6 698 574	5 856 213
Inskrivna spar- och premieobligationer	34	1 079	1 400

Jämförelseuppgifterna har justerats. Premier för optioner har flyttats från posten Övriga fordringar till posten Värdepapper och andelar.



# FINANSIERINGSANALYS

Finansieringsanalysen visar hur verksamheten har finansierats och hur Riksgäldskontorets likvida ställning har förändrats.

1 000-tal kronor	2005	2004
<b>Drift</b>		
<b>Kostnader</b>		
Räntor på statsskulden, m.m.	-103 817 090	-114 144 724
Förvaltningsutgifter	-414 575	-456 180
Infriande av garantier	-212	-969
Garantisubventioner	-71 392	-71 400
EU-avgifter	-25 742 369	-26 054 600
	<b>-130 045 638</b>	<b>-140 727 875</b>
<b>Finansiering genom intäkter och avgifter</b>		
Räntor på statsskulden, m.m.	71 486 530	61 465 043
Återvunna garantier	10 481	7 700
Avgifter och ränteintäkter	235 065	246 278
Garantier och krediter		
Övriga inkomster	719	625
EU-avgifter från myndigheter	26 090 653	26 876 308
	<b>97 823 448</b>	<b>88 595 954</b>
<b>Finansiering från statsbudgeten</b>		
Anslagsmedel som erhållits för drift	32 666 436	54 100 604
Ökning(+)/minskning(-) av statskapital	314 264	-1 049 892
	<b>32 980 699</b>	<b>53 050 712</b>
<b>Finansiering genom skulddispositioner</b>		
Ökning(-)/minskning(+) av kortfristiga fordringar	309 923	1 256 777
Ökning(+)/minskning(-) av kortfristiga skulder	-3 391 980	4 919 545
	<b>-3 082 057</b>	<b>6 176 322</b>
<b>Kassaflöde från drift</b>	<b>-2 323 548</b>	<b>7 095 113</b>
<b>Investeringsverksamhet</b>		
<b>Investeringar i</b>		
- materiella anläggningstillgångar	-2 042	-12 095
- immateriella anläggningstillgångar	-9 775	-4 526
	<b>-11 817</b>	<b>-16 621</b>
<b>Finansiering</b>		
Lån från Riksgäldskontoret	23 164	579
- amorteringar	-9 383	-4 702
Anslagsmedel som erhållits för amorteringar	9 383	4 702
	<b>23 164</b>	<b>579</b>
<b>Kassaflöde till investeringsverksamhet</b>	<b>11 346</b>	<b>-16 042</b>





fortsättning från föregående sida

1 000-tal kronor	2005	2004
<b>Låneverksamhet</b>		
Täckning av underskott på statsverkets checkräkning	11 122 221	-36 237 655
Minskning (+) av behållningar på räntekonto	9 323 960	29 169 057
<b>In- och utlåning</b>		
Minskning (-) av inlåning	2 015 305	5 941 268
Ökning (-) av utlåning	-16 994 728	-16 393 871
	-14 979 423	-10 452 603
<b>Finansiering genom upplåning</b>		
Ökning (+)/minskning (-) av upplåning		
- statsobligationslån	19 707 752	55 586 829
- statskuldväxlar	25 536 865	-1 770 469
- dagslån	-3 192 000	3 192 000
- premieobligationer	4 100 000	-500 000
- riksgäldskonto	-1 442 094	-40 462
- riksgäldsspar	1 353 527	1 645 051
<b>Upplåning i svenska kronor</b>	<b>46 064 051</b>	<b>58 112 949</b>
<b>Upplåning i utländsk valuta</b>	<b>1 328 440</b>	<b>-29 612 833</b>
<b>Finansiering genom skulddispositioner</b>		
Ökning (-)/minskning (+) av		
- uppköpta obligationer	-6 928	73 883
- bostadsobligationer	1 817 750	3 640 350
- dagslån och placeringar	-21 942 000	7 469 000
Ökning (+)/minskning (-) av		
- skuldskötselinstrument	46 820	13 498
- övriga kortfristiga skulder	-268 650	-429 445
	-20 353 008	10 767 285
<b>Påverkan från valutakursförändringar</b>	<b>-29 493 496</b>	<b>9 658 837</b>
<b>Kassaflöde från låneverksamhet</b>	<b>3 012 746</b>	<b>31 405 038</b>
<b>Uppbördsverksamhet</b>		
Intäkter av avgifter m.m. samt andra intäkter som inte disponeras av myndigheten	14 783	15 942
Erhållen uppbörd	3 690 987	3 750 000
Förändring av kortfristiga fordringar och skulder	1 004	-317
Inbetalningar i uppbördsverksamheten	-3 706 774	-3 765 624
<b>Kassaflöde från uppbördsverksamhet</b>	<b>0</b>	<b>0</b>
<b>Förändring av likvida medel</b>	<b>700 544</b>	<b>38 484 109</b>
<b>Specifikation likvida medel</b>		
<b>Likvida medel vid årets början</b>	<b>71 995 731</b>	<b>33 511 622</b>
Ökning (+)/minskning (-) av		
- kassa och postgiro	1 563 806	-19 433
- tillgodohavande på räntekonto	128 517	156 674
- banktillgodohavanden	183 366	8 073
Ökning (+)/minskning (-) av		
- fordran till statsverket	-1 175 145	38 338 794
<b>Förändring av likvida medel</b>	<b>700 544</b>	<b>38 484 109</b>
<b>Likvida medel vid årets slut</b>	<b>72 696 275</b>	<b>71 995 731</b>



# ANSLAGSREDOVISNING

Anslagsredovisningen omfattar en redovisning och specifikation av utfallet på de inkomstitlar och anslag på statsbudgeten som Riksgäldskontoret under budgetåret har disponerat.

## Redovisning mot statsbudgetens inkomstitlar (1 000-tal kronor)

Inkomstittel	Benämning	Utfall per 31 dec. 2005
2124	Inlevererat överskott av Riksgäldskontorets garantiverksamhet	9 128
2153	Inlevererat överskott från AB Svenska Spel	3 634 473
2557	Avgifter vid statens internbank i Riksgäldskontoret	6 660
2811 12	Återbetalning av garantiavgifter från Nordiska investeringsbanken	56 514
<b>Summa</b>		<b>3 706 774</b>

## Redovisning mot statsbudgetens anslag (1 000-tal kronor)

Anslag		Ingående överföringsbelopp	Årets tilldelning enligt regleringsbrev	Omdisponerade anslagsbelopp	Totalt disponibelt belopp	Utgifter	Saldo 31 dec. 2005
26 92:1	Räntor på statsskulden <sup>1</sup>		38 600 000		38 600 000	-32 560 801	6 039 199
26 92:3	Provisionskostnader i samband med upplåning och skuldförvaltning <sup>1</sup>		160 000		160 000	-94 947	65 053
2 2:3	Riksgäldskontoret: Förvaltningskostnader, anslagspost 1	17 204	263 983	-17 204	263 983	-262 942	1 041
<b>Garantiverksamheten</b>							
2 2:5	Insatser i internationella finansieringsinstitutioner, post 2						0
2 2:6	Avsättning för garantiverksamhet, anslagspost 2		1 392		1 392	-1 392	0
22 36:4	Banverket: Banhållning och sektorsuppgifter, post 6		70 490		70 490	-70 000	490
<b>Summa</b>		<b>17 204</b>	<b>39 095 865</b>	<b>-17 204</b>	<b>39 095 865</b>	<b>-32 990 082</b>	<b>6 105 783</b>

<sup>1</sup> Riksgäldskontoret har rätt att överskrida anslaget. Anslaget omfattas inte av utgiftstaket. Eventuellt outnyttjade medel får inte föras över till nästa år.

## Intäkter av anslag i resultaträkning jämfört anslagsutfallet

Enligt anslagsredovisningen är den totala anslagsbelastningen 32 990,1 miljoner.

Enligt resultaträkningen är intäkter av anslag netto, 32 675,8 miljoner kronor, en skillnad på 314,3 miljoner kronor.

Skillnaden förklaras av att anslagsintäkter för depositioner för futures redovisas mot statskapital. Se även not 25 Statskapital.





# NOTER

(1 000-TAL KRONOR)

## NOT 1 ■ RESULTATRÄKNING PER VERKSAMHETSGREN

	Upplåning och statsskulds- förvaltning	Statens internbank	Garantier	Krediter	Riksgälds- kontoret
<b>Verksamhetens intäkter</b>					
Intäkter av anslag <sup>1</sup>	39 535 382	-6 930 955			32 675 819
Intäkter av avgifter <sup>2</sup>	21	232	192 137	2 330	194 719
Ränteintäkter räntekonto	148	45	40 869	3	41 065
<b>Summa verksamhetens intäkter</b>	<b>39 535 550</b>	<b>-6 930 678</b>	<b>233 006</b>	<b>2 333</b>	<b>32 911 603</b>
<b>Verksamhetens kostnader</b>					
<b>Finansiella kostnader för förvaltning av statsskulden</b>					
Räntekostnader	-74 735 421	-1 596 300			-76 331 721
Ränteintäkter	26 040 083	8 589 566			34 629 649
Över-/underkurs vid emission	6 654 780	-19			6 654 761
Realiserade kursförluster	-7 618 426	3 086			-7 615 339
Realiserade valutakursförändringar	10 203 362	24 536			10 227 898
Orealiserade valutakursförändringar	-29 530 698	-46 820			-29 577 518
Intäktsförda preskriberade obligationer, kuponger och vinster	-7 493	0			-7 493
Provisioner till banker m fl	-97 258	0			-97 258
<b>Summa</b>	<b>-69 091 070</b>	<b>6 974 049</b>	<b>0</b>	<b>0</b>	<b>-62 117 021</b>
<b>Övriga verksamhetskostnader</b>					
Personalkostnader	-57 675	-18 218	-14 071	-1 217	-91 181
Lokalkostnader	-13 923	-4 328	-3 241	-287	-21 779
Kostnader i garantiverksamheten	0	0	166 826	10 000	176 826
Övriga driftkostnader <sup>1</sup>	-130 557	-14 879	-8 105	-690	-225 623
Räntekostnader	-106	-33	-25	-2	-165
Avskrivningar	-6 140	-2 045	-1 571	-137	-9 894
<b>Summa</b>	<b>-208 400</b>	<b>-39 502</b>	<b>139 812</b>	<b>7 667</b>	<b>-171 815</b>
<b>Summa verksamhetens kostnader</b>	<b>-69 299 470</b>	<b>6 934 546</b>	<b>139 812</b>	<b>7 667</b>	<b>-62 288 836</b>
<b>Uppbördsverksamhet</b>					
Intäkter av avgifter m.m. som inte disponeras av myndigheten	0	6 905	0	7 878	14 783
Intäkter av uppbörd	3 634 473	0	56 514	0	3 690 987
Medel som tillförts statsbudgeten från uppbördsverksamheten	-3 634 473	-6 660	-56 514	-9 128	-3 706 774
<b>Summa uppbördsverksamhet</b>	<b>0</b>	<b>246</b>	<b>0</b>	<b>-1 250</b>	<b>-1 004</b>
<b>Årets kapitalförändring</b>	<b>-29 763 920</b>	<b>4 114</b>	<b>372 818</b>	<b>8 750</b>	<b>-29 378 237</b>

<sup>1</sup> I summan för Riksgäldskontoret totalt ingår 71 392. Beloppet återfinns dels som intäkt av anslag, dels som övriga driftkostnader, Riksgäldskontorets resultat påverkas inte. Subventionen betalas till garantireserven (Garantis räntekonto) och redovisas inom verksamhetsgren garantier som Intäkter av avgifter, med resultatpåverkan.

<sup>2</sup> Varav 155 587 avser subventionerade avgifter från statsbudgeten. Under 2005 har 141 392 betalats in, resterande har betalats in tidigare år men avser 2005.

## NOT 2 ■ INTÄKTER AV ANSLAG

	2005	2004
Intäkter av anslag	32 604 427	54 033 906
Intäkter av anslag för garantisubventioner	71 392	71 400
<b>Summa</b>	<b>32 675 819</b>	<b>54 105 306</b>

Intäkter av anslag består av anslagen räntor på statsskulden, provisionskostnader och förvaltningskostnader.

Differensen mellan intäkter av anslag och utgifter enligt anslagsredovisningen förklaras av att anslagsintäkten för depositioner för futures redovisas mot statskapital.

## NOT 3 ■ INTÄKTER AV AVGIFTER

	2005	2004
Intäkter av avgifter från garantier och krediter	194 230	198 520
Försäljningsintäkter dragningslistor	9	11
Avgifter för vinstsökning	9	15
Avgift för kopiering	4	6
Övriga förvaltningsintäkter	467	15
<b>Summa</b>	<b>194 719</b>	<b>198 567</b>

Jämförelseuppgifterna har justerats.

Intäkter av avgifter enligt 4§ avgiftsförordningen uppgick till 18 tusen kronor.

Avgifter för kopiering enligt 15§ avgiftsförordningen uppgick till 4 tusen kronor.

Posterna försäljningsintäkter dragningslistor och avgifter för vinstsökning hänför sig till Statsskuld förvaltning, privatmarknadsupplåning.

Av Övriga förvaltningsintäkter hänför sig 231 tusen kronor till Statens internbank och 236 tusen kronor till Garantier och krediter.

## NOT 4 ■ RÄNTEKOSTNADER/RÄNTEINTÄKTER

	2005	2004
<b>Realiserade räntekostnader/-intäkter</b>		
<b>Statsskuld förvaltning, institutionell upplåning</b>		
Räntekostnader i svenska kronor	-50 502 065	-53 299 068
Ränteintäkter i svenska kronor	13 257 351	14 124 201
	<b>-37 244 715</b>	<b>-39 174 868</b>
Räntekostnader i utländsk valuta	-23 565 756	-24 790 506
Ränteintäkter i utländsk valuta	12 150 965	13 374 778
	<b>-11 414 792</b>	<b>-11 415 728</b>
<b>Statsskuld förvaltning, privatmarknadsupplåning</b>		
Räntekostnader i svenska kronor	-2 204 246	-1 634 899
Ränteintäkter i svenska kronor	20 652	21 552
	<b>-2 183 593</b>	<b>-1 613 347</b>
<b>Statens internbank, in- och utlåning till statliga myndigheter</b>		
Räntekostnader i svenska kronor	-440	-10 249
Räntekostnader i svenska kronor, inomstatligt	-1 348 000	-1 490 531
Ränteintäkter i svenska kronor	390 176	374 878
Ränteintäkter i svenska kronor, inomstatligt	7 901 006	8 119 052
	<b>6 942 742</b>	<b>6 993 150</b>
<b>Realiserade räntekostnader/-intäkter (92:1)</b>	<b>-43 900 358</b>	<b>-45 210 792</b>
<b>Orealiserade räntekostnader/-intäkter</b>		
<b>Statsskuld förvaltning, institutionell upplåning</b>		
Räntekostnader i svenska kronor	623 437	822 069
Ränteintäkter i svenska kronor	324 232	286 513
	<b>947 669</b>	<b>1 108 582</b>
Räntekostnader i utländsk valuta	27 918	1 466 963
Ränteintäkter i utländsk valuta	357 851	-761 007
	<b>385 769</b>	<b>705 956</b>
<b>Statsskuld förvaltning, privatmarknadsupplåning</b>		
Räntekostnader i svenska kronor	885 292	56 531
Ränteintäkter i svenska kronor	-70 967	-1 400
	<b>814 324</b>	<b>55 132</b>
<b>Statens internbank, in- och utlåning till statliga myndigheter</b>		
Räntekostnader i svenska kronor, inomstatligt	16 855	28 738
Ränteintäkter i svenska kronor	9 393	37 595
Ränteintäkter i svenska kronor, inomstatligt	33 041	31 421
	<b>59 290</b>	<b>97 754</b>
Räntekostnader i utländsk valuta	-264 716	-138 459
Ränteintäkter i utländsk valuta	255 950	138 466
	<b>-8 766</b>	<b>7</b>
<b>Orealiserade räntekostnader/-intäkter</b>	<b>2 198 286</b>	<b>1 967 431</b>
<b>Totala räntekostnader</b>	<b>-76 331 721</b>	<b>-78 989 411</b>
<b>Totala ränteintäkter</b>	<b>34 629 649</b>	<b>35 746 049</b>
<b>Totala räntekostnader/intäkter</b>	<b>-41 702 072</b>	<b>-43 243 361</b>



## NOT 5 ■ ÖVER-/UNDERKURS VID EMISSION

	2005	2004
<b>Realiserade över-/underkurser</b>		
<b>Statsskuldsförvaltning, institutionell upplåning</b>		
Överkurser i svenska kronor	9 368 807	10 398 815
Underkurser i svenska kronor	-320 024	-226 198
	<b>9 048 783</b>	<b>10 172 617</b>
Överkurser i utländsk valuta	73 813	57 181
Underkurser i utländsk valuta	-73 841	-85 616
	<b>-28</b>	<b>-28 435</b>
<b>Summa realiserade över-/underkurser (92:1)</b>	<b>9 048 755</b>	<b>10 144 182</b>
<b>Orealiserade över-/underkurser</b>		
<b>Statsskuldsförvaltning, institutionell upplåning</b>		
Överkurser i svenska kronor	-1 677 784	868 343
Underkurser i svenska kronor	-695 314	-2 348 901
	<b>-2 373 097</b>	<b>-1 480 558</b>
Överkurser i utländsk valuta	62 974	26 275
Underkurser i utländsk valuta	-86 285	-38 456
	<b>-23 312</b>	<b>-12 181</b>
<b>Statsskuldsförvaltning, privatmarknadsupplåning</b>		
Överkurser i svenska kronor	2 434	2 434
	<b>2 434</b>	<b>2 434</b>
<b>Statens internbank</b>		
Överkurser i svenska kronor	166	0
Underkurser i svenska kronor	-186	0
	<b>-19</b>	<b>0</b>
<b>Summa orealiserade över-/underkurser</b>	<b>-2 393 994</b>	<b>-1 490 305</b>
<b>Summa över-/underkurs vid emission</b>	<b>6 654 761</b>	<b>8 653 877</b>

## NOT 6 ■ REALISERADE KURSFÖRÄNDRINGAR

	2005	2004
<b>Statsskuldsförvaltning, institutionell upplåning</b>		
Realiserade kursvinster i svenska kronor	2 738	52
Realiserade kursförluster i svenska kronor	-6 985 954	-10 408 957
	<b>-6 983 216</b>	<b>-10 408 905</b>
Realiserade kursvinster i utländsk valuta	5 140 133	3 344 884
Realiserade kursförluster i utländsk valuta	-5 767 463	-6 525 440
	<b>-627 330</b>	<b>-3 180 557</b>
<b>Statsskuldsförvaltning, privatmarknadsupplåning</b>		
Realiserade kursvinster i svenska kronor	239	596
Realiserade kursförluster i svenska kronor	-8 119	-6 730
	<b>-7 880</b>	<b>-6 134</b>
<b>Statens internbank</b>		
Realiserade kursvinster, inomstatligt	3 086	115 886
Realiserade kursförluster, inomstatligt	0	-306
	<b>3 086</b>	<b>115 580</b>
<b>Realiserade kurs (92:1)</b>	<b>-7 615 339</b>	<b>-13 480 016</b>

## NOT 7 ■ VALUTAKURSFÖRÄNDRINGAR

	2005	2004
<b>Realiserade valutavinster/-förluster</b>		
<b>Statsskuldsförvaltning, institutionell upplåning</b>		
Realiserade valutavinster i utländska lån	6 883 960	616 969
Realiserade valutaförluster i utländska lån	-437 282	-381 186
	<b>6 446 678</b>	<b>235 783</b>
Realiserade valutavinster i skuldskötselinstrument	15 880 848	9 229 101
Realiserade valutaförluster i skuldskötselinstrument	-12 124 164	-14 570 555
	<b>3 756 684</b>	<b>-5 341 454</b>
<b>Statens internbank</b>		
Realiserade valutaförluster i utländska lån	-5 037	-762
Realiserade valutavinster i skuldskötselinstrument	29 573	0
	<b>24 536</b>	<b>-762</b>
<b>Realiserade valutavinster/-förluster (92:1)</b>	<b>10 227 898</b>	<b>-5 106 432</b>
<b>Orealiserade valutavinster/-förluster</b>		
<b>Statsskuldsförvaltning, institutionell upplåning</b>		
Orealiserade valutakursförändringar i utländska lån	-21 712 621	4 488 282
	<b>-21 712 621</b>	<b>4 488 282</b>
Orealiserade valutakursförändringar i skuldskötselinstrument	-7 818 077	5 142 423
	<b>-7 818 077</b>	<b>5 142 423</b>
<b>Statens internbank</b>		
Orealiserade valutakursförändringar i skuldskötselinstrument	-46 820	-13 498
	<b>-46 820</b>	<b>-13 498</b>
<b>Orealiserade valutakursförändringar</b>	<b>-29 577 518</b>	<b>9 617 207</b>
<b>Totala valutakursförändringar</b>	<b>-19 349 620</b>	<b>4 510 775</b>

De orealiserade valutakursförändringarna har uppkommit vid omvärderingen av Riksgäldskontorets skulder och fordringar i utländsk valuta. Utöver statsskulden och skuldskötselinstrument (främst terminer och swappar) är det fordringar och skulder, såsom valutakonton och placering av medel enligt så kallade CSA-avtal (Credit Support Annex) som omvärderats.

I följande tabell beskrivs fördelningen av de totala orealiserade valutakursförändringarna på statsskulden respektive övriga poster. Av årets förändring av valutaomvärderingen avsåg -29 205,0 miljoner kronor statsskulden.

Miljoner kronor	Ingående balans	Utgående balans	Resultaträkning
Statsskulden (not 27)	15 362,6	-13 842,4	-29 205,0
Övriga poster <sup>1</sup>	2 452,6	-2 825,1	-372,5
<b>Summa</b>	<b>12 910,0</b>	<b>-16 667,5</b>	<b>-29 577,5</b>

<sup>1</sup> Valutakonton (not 24), CSA-avtal och Optioner, (not 20 och 29), Depositioner, futures (not 20).

## NOT 8 ■ PROVISIONER TILL BANKER M. FL.

	2005	2004
<b>Statsskuldsvärdning, institutionell upplåning</b>		
Försäljningsprovisioner	-25 499	-49 440
Futuresprovisioner	-16 392	-14 167
Förvaltningsprovisioner	-10 850	-13 063
Inlösenprovisioner	-2 347	1 852
<b>Summa (92:3)</b>	<b>-55 087</b>	<b>-74 818</b>
Avgift för intradagslimit	-2 311	-4 290
<b>Summa (2:3)</b>	<b>-2 311</b>	<b>-4 290</b>
<b>Statsskuldsvärdning, privatmarknadsupplåning</b>		
Försäljningsprovisioner	-35 451	-39 045
Vinstutbetalningsprovisioner	-435	-498
Inlösenprovisioner	-2 973	-5 133
Övriga provisioner	-1 000	-1 250
<b>Summa (92:3)</b>	<b>-39 860</b>	<b>-45 926</b>
<b>Summa</b>	<b>-97 258</b>	<b>-125 034</b>

Jämförelseuppgifterna har justerats avseende Avgift för intradagslimit.

## NOT 9 ■ PERSONALKOSTNADER

	2005	2004
Löner, arvoden och arbetsgivaravgifter	-85 317	-81 505
Utbildning	-2 969	-2 048
Övriga personalkostnader	-2 895	-2 346
<b>Summa</b>	<b>-91 181</b>	<b>-85 899</b>

Lönekostnaderna uppgick under år 2005 till 56,5 miljoner kronor (53,4 miljoner kronor för år 2004).

## NOT 10 ■ KOSTNADER I GARANTIVERKSAMHETEN

	2005	2004
Omvärdering av lån med kreditrisk	10 000	-2 010 000
Omvärdering av garantifordringar	6 340	362
Återbetalning av subventionerade garantiavgifter <sup>1</sup>	-56 514	-73 074
Avsättning för förväntade garantiförluster	217 000	930 800
<b>Summa</b>	<b>176 826</b>	<b>-1 151 912</b>

<sup>1</sup> Återbetalning avseende Nordiska Investeringsbanken (NIB) 2005, 6 miljoner euro.

## NOT 11 ■ ÖVRIGA DRIFTKOSTNADER

	2005	2004
Kostnad för utbetalning av garantisubvention	-71 392	-71 400
Ersättningar till banker m. m.	-24 094	-31 645
Reklam, information och PR	-58 583	-60 957
Försäljningskostnader hushållsupplåning	-7 361	-10 798
Inköp av korttidsinventarier	-36 401	-37 613
Köpta tjänster	-26 138	-27 156
Post och tele	-1 824	-1 539
Resekostnader	-8 560	-6 337
Administrativa kostnader	-5 361	-5 155
Periodisering av kostnader för premielån	14 091	23 992
<b>Summa</b>	<b>-225 623</b>	<b>-228 607</b>

Jämförelseuppgifterna har justerats avseende Kostnad för utbetalning av garantisubvention och Köpta tjänster.

## NOT 12 ■ ÅRETS KAPITALFÖRÄNDRING

	2005	2004
Över-/underskott, garantier	372 818	1 075 849
Över-/underskott, krediter	8 750	-2 008 217
Övrig kapitalförändring	-29 759 806	10 119 687
<b>Summa</b>	<b>-29 378 237</b>	<b>9 187 320</b>

Kapitalförändringen visar hur myndighetskapitalet har förändrats under året. För statliga myndigheter är kapitalförändringen inte ett mått på om verksamheten går bra eller dåligt. Utgifter och inkomster ger via anslagen en motsvarande intäkt av anslag respektive en reduktion av intäkt av anslag, det vill säga nettot i resultaträkningen blir noll. Där- emot avräknas inte anslagen för så kallade periodiseringar, exempelvis upplupna räntekostnader eller orealiserade valutakursförändringar.

Årets kapitalförändring består av periodiseringsposter i vår anslagsfinansierade verksamhet samt över- och underskott i vår avgiftsfinansierade garanti- och kreditverksamhet.

## NOT 13 ■ BALANSERADE UTGIFTER FÖR UTVECKLINGARBETE

	2005-12-31	2004-12-31
<b>IB immateriella anläggningstillgångar</b>	<b>5 791</b>	<b>1 265</b>
Årets anskaffningar	9 775	0
Pågående arbete	0	4 526
Årets avskrivningar	-1 518	0
<b>UB immateriella anläggnings-tillgångar</b>	<b>14 048</b>	<b>5 791</b>

## NOT 14 ■ MASKINER, INVENTARIER, INSTALLATIONER M.M.

	2005-12-31	2004-12-31
<b>Materiella anläggningstillgångar</b>		
<b>IB Maskiner och inventarier, anskaffningsvärde</b>	<b>70 138</b>	<b>58 043</b>
Årets anskaffningar	2 042	956
Pågående arbete	0	11 139
Tidigare års avskrivningar, ackumulerade	-49 599	-44 125
Årets avskrivningar	-8 375	-5 474
<b>UB Maskiner och inventarier, anskaffningsvärde</b>	<b>14 205</b>	<b>20 539</b>



## NOT 15 ■ ANDRA LÅNGFRISTIGA VÄRDEPAPPERSINNEHAV

	2005-12-31	2004-12-31
Bostadsobligationer	0	1 817 750
Uppköpta premieobligationer	844 066	837 138
<b>Summa</b>	<b>844 066</b>	<b>2 654 888</b>

Innehavet av bostadsobligationer härrör sig från överföringen från AP-fonderna 2001. Periodens inlösta bostadsobligationer uppgick till 1,8 miljarder kronor. De sista bostadsobligationerna förföll i oktober 2005. Uppköpta premieobligationer redovisas som anläggningstillgångar ända tills inlösen sker och minskar därför inte aktuellt lån under statsskuden.

Av förändringen av uppköpta premieobligationer så är 28 076 tusen kronor avrundningsposter för under periodens sålda premielån.

## NOT 16 ■ LÅNGFRISTIGA FORDRINGAR HOS ANDRA MYNDIGHETER

INOMSTATLIGT	2005-12-31	2004-12-31
<b>Löpande krediter</b>		
Försvarets materielverk	8 758 001	11 169 158
Vägverket	6 145 207	955 812
Banverket	3 032 000	3 129 096
Statens Fastighetsverk	2 421 878	1 607 878
Rundradiorörelsen	1 207 150	1 017 638
Övriga	196 000	1 561 174
	<b>21 760 235</b>	<b>19 440 756</b>
<b>Rörelsekapital med fast löptid</b>		
Fortifikationsverket	1 432 000	2 422 000
Vägverket	627 700	524 000
	<b>2 059 700</b>	<b>2 946 000</b>
<b>Investeringslån</b>		
Banverket	10 147 000	9 547 000
Vägverket	6 688 000	6 095 700
Statens fastighetsverk	6 040 000	5 640 000
Luftfartsverket	4 857 000	5 582 000
Försvarets materielverk	4 850 000	4 850 000
Fortifikationsverket	4 553 000	3 142 000
Övriga	119 411	1 333 882
	<b>37 254 411</b>	<b>36 190 582</b>
<b>Räntekonto med kredit (förvaltningskostnader)</b>	<b>6 837 884</b>	<b>4 754 485</b>
<b>Räntekontomedel långfristiga lån</b>	<b>751 151</b>	<b>0</b>
<b>Räntekonto med kredit (övrigt)</b>	<b>4 024 207</b>	<b>6 735 252</b>
<b>Utlåning med realränta</b>	<b>1 095 193</b>	<b>1 300 560</b>
	<b>4 895 000</b>	<b>0</b>
Centrala studiestödsnämnden (CSN)	136 863 974	129 921 437
Lån till anläggningstillgångar för förvaltningsändamål	16 905 627	16 523 484
<b>Summa</b>	<b>232 447 383</b>	<b>217 812 555</b>

Riksgäldskontoret har rätt att själva låna till investeringar i anläggningstillgångar för förvaltningsändamål. Riksgäldskontorets egna lån till investeringar i anläggningstillgångar, 20 862 tusen kronor ingår i posten Lån till anläggningstillgångar för förvaltningsändamål.

## NOT 17 ■ ANDRA LÅNGFRISTIGA FORDRINGAR

UTOMSTATLIGT	2005-12-31	2004-12-31
<b>Rörliga krediter</b>		
AP-fonden	128 432	126 975
	<b>128 432</b>	<b>126 975</b>
<b>Löpande krediter</b>		
SAAB AB <sup>1</sup>	190 427	194 070
Jernhusen AB <sup>1</sup>	100 000	0
Volvo Aero AB <sup>1</sup>	76 849	0
Swedcarrier AB <sup>1</sup>	10 000	112 000
	<b>377 276</b>	<b>306 070</b>
<b>Rörelsekapital med fast löptid</b>		
Botniabanan AB <sup>1</sup>	2 245 000	1 455 000
Svensk-Danska Broförbindelsen AB <sup>1</sup>	30 000	0
	<b>2 275 000</b>	<b>1 455 000</b>
<b>Investeringslån</b>		
Botniabanan AB <sup>1</sup>	5 550 000	3 425 000
Svensk-Danska Broförbindelsen AB <sup>1,2</sup>	3 856 000	3 530 000
A-train AB <sup>1,2</sup>	1 000 000	1 000 000
Nordiska museet <sup>1</sup>	14 750	0
Jernhusen AB <sup>1</sup>	0	1 000 000
	<b>10 420 750</b>	<b>8 955 000</b>
<b>Lån till anläggningstillgångar</b>		
AP-fonden	2 492	1 006
	<b>2 492</b>	<b>1 006</b>
<b>Omvärdering <sup>2</sup></b>	<b>-2 000 000</b>	<b>-2 010 000</b>
<b>Summa</b>	<b>11 203 951</b>	<b>8 834 050</b>

<sup>1</sup> Lån med kreditrisk inom verksamhetsområdet Garantier och krediter.

<sup>2</sup> Lån till Svensk-Danska Broförbindelsen AB och A-train AB är sedan tidigare nedskrivet med 1 900 miljoner kronor respektive 100 miljoner kronor. Årets förändring är en omvärdering av lån till Jernhusen AB där tidigare nedskrivningsbehov inte finns kvar.

## NOT 18 ■ KUNDFORDRINGAR

	2005-12-31	2004-12-31
Fakturerade räntor och avgifter i Statens internbank	25 060	2 618
Övriga kundfordringar	679	1 727
<b>Summa</b>	<b>25 739</b>	<b>4 344</b>

## NOT 19 ■ FORDRINGAR HOS ANDRA MYNDIGHETER

	2005-12-31	2004-12-31
Fakturerade räntor och avgifter i Statens internbank	1 426 883	1 591 755
Mervärdesskatt	8 394	9 788
Kundfordringar på statliga myndigheter	8 725	10 737
Övriga inomstatliga fordringar	169 573	168 680
<b>Summa</b>	<b>1 613 575</b>	<b>1 780 961</b>

## NOT 20 ■ ÖVRIGA FORDRINGAR

	2005-12-31	2004-12-31
Premieobligationsvinster	0	954
Premieobligationer	9 717	12 331
Depositioner för handel med futures	1 498 682	1 100 396
Regressfordringar från infriade garantier	18 146	22 660
Fordran CSA-Avtal	16 907	588 639
Avräkningskonton affärsdagsredovisning	0	-710
<b>Summa</b>	<b>1 543 451</b>	<b>1 724 269</b>

**Depositioner för handel med futures**

Det sker daglig avräkning av vinst eller förlust som ett resultat av ett tecknat futureskontrakt. Det medför att innehavaren av futureskontrakt erlägger eller erhåller ett variationssäkerhetskrav varje dag och därmed också en deposition.

**Fordran CSA-avtal**

Avser att säkerheter betalas i samband med att marknadsvärdet förändras på derivatinstrument.

**Avräkningskonto affärsdagsredovisning**

Innan en affär har gått i likvid ligger beloppet på avräkningskonto.

	2005-12-31	
	Anskaffningsvärde	Marknadsvärde
Köpta valutaoptioner	73 641	73 117
Utställda valutaoptioner	-65 978	-65 670
<b>Summa</b>	<b>7 662</b>	<b>7 447</b>
Köpta swappoptioner	169 704	171 437
Utställda swappoptioner	-201 614	-201 577
<b>Summa</b>	<b>-31 911</b>	<b>-30 140</b>
<b>Summa optioner</b>	<b>-24 248</b>	<b>-22 693</b>
<b>Summa marknadsvärde futureskontrakt</b>		<b>-6 683 663</b>
<b>Totalt marknadsvärde optioner - och futureskontrakt</b>		<b>-6 706 356</b>

**Options- och futureskontrakt**

Betalda premier för optioner redovisas under not 29 Övriga skulder (utställda optioner).

Futureskontrakten är inte redovisade i balansräkningen.

**Utställda optioner**

Avser kontrakt mellan två parter där vi säljer en option på en underliggande vara, valuta eller ränta. Vi har en skyldighet att köpa/sälja den underliggande varan om vår motpart så önskar på eller före ett förutbestämt datum.

**Swappoption och valutaoption**

I en valutaoption är den underliggande varan valuta medan i en swappoption är den underliggande varan ränta.

**Futureskontrakt**

Instrumentet är som en termin utan leverans. Vi köper eller säljer valuta till ett förutbestämt pris och kvantitet. Det sker en daglig avräkning av vinst eller förlust som ett resultat av det tecknade kontraktet.

## NOT 21 ■ FÖRUTBETALDA KOSTNADER

	2005-12-31	2004-12-31
Förutbetalda kostnader	4 690	5 721
Förutbetalda kostnader, premielån	136 619	122 528
Förutbetalda underkurser, upplåning i svenska kronor	3 377 372	4 266 003
Förutbetalda underkurser, upplåning i utländsk valuta	346 748	430 012
Förutbetalda underkurser, Statens internbank	3 501	0
Underkurser, justering nytt skuldmått i svenska kronor	5 184 016	7 350 971
Underkurser, justering nytt skuldmått i utländsk valuta	28 660	0
<b>Summa</b>	<b>9 081 606</b>	<b>12 175 235</b>

**Förutbetalda kostnader premielån**

Kostnader för emissioner i premielån. Kostnaderna periodiseras över lånets löptid.

**Förutbetalda underkurser**

Underkurser uppstår när vi emitterar obligationer och marknadsvärdet är lägre än det nominella värdet. Mellanskillnaden bokas upp som en underkurs och periodiseras över lånets löptid.

**Förutbetalda överkurser**

Överkurser uppstår när vi emitterar obligationer och marknadsvärdet är högre än det nominella värdet. Mellanskillnaden bokas upp som en överkurs och periodiseras över lånets löptid.

**Underkurser, justering nytt skuldmått**

Avser nollkupongslån i statsskulden. Underkurs är skillnaden mellan anskaffningsvärde och det nominella belopp (räntekompensation) som ska betalas ut vid förfall. Det periodiseras över lånets löptid.





## NOT 22 ■ ÖVRIGA UPPLUPNA INTÄKTER

	2005-12-31	2004-12-31
Ränteintäkter, skuldskötselinstrument	10 345 897	9 516 379
Ränteintäkter, uppköpta obligationer i svenska kronor	2 519	2 628
Ränteintäkter, valutakonton	8	3
Ränteintäkter, CSA	177	617
Ränteintäkter, Statens internbank	1 034 589	891 483
Inflation, Statens internbank	135 631	0
Upplupna avgifter, Statens internbank	2 532	2 286
Upplupna avgifter, Garantier och krediter	0	1 250
<b>Summa</b>	<b>11 521 351</b>	<b>10 414 646</b>

**Ränteintäkter skuldskötselinstrument och uppköpta obligationer**

Avser ränteintäkter förknippade med statsskulden som är intjänade under året men ännu inte inbetalda.

**Ränteintäkter, CSA**

Avser ränteintäkter på CSA-avtal och säkerheter på derivatinstrument som är intjänade under året men ännu ej betalda.

**Ränteintäkter, Statens internbank**

Avser ränteintäkter på in- och utlåning i Statens internbank som är intjänade under året men ännu inte inbetalda.

**Inflation, Statens internbank**

Avser inflation på lån som Riksgäldskontoret har övertagit från Vägverket.



## NOT 23 ■ AVRÄKNING MED STATSVERKET

	2005-12-31	2004-12-31
<b>Avräkning med statsverket - ingående balans</b>	<b>1 110 886 814</b>	<b>1 066 338 419</b>
<b>Avräknat med statsbudgetens inkomstitlar</b>		
2124 Inlevererat överskott av Riksgäldskontorets garantiverksamhet	-9 128	-6 354
2153 Inlevererat överskott AB Svenska spel <sup>1</sup>	-3 634 473	-3 676 926
2557 Avgifter vid statens internbank i Riksgäldskontoret	-6 660	-9 270
2811 12 Återbetalning av garantiavgifter från Nordiska investeringsbanken	-56 514	-73 074
	<b>-3 706 774</b>	<b>-3 765 624</b>
<b>Avräknat med statsbudgetens utgiftsanslag</b>		
26 92:1 Räntor på statskulden	32 560 801	52 596 424
26 92:3 Provisionskostnader	94 947	120 743
2 2:3 Förvaltningskostnader	262 942	266 846
2 2:6 Avsättning till garantiverksamhet, Dom shvetsii	1 392	1 400
22 36:4 Banverket: Banhållning	70 000	70 000
	<b>32 990 082</b>	<b>53 055 414</b>
<b>Avräknat med statsverkets checkräkning</b>		
Uttag	-767 762 219	-859 186 364
Insättningar	760 219 659	886 106 433
Betalningsmyndigheten	-164 446 066	-159 833 659
Räntekonto med kredit, samlingskonto	0	-14 764 523
Nordea	-79 490 092	-16 727 340
SEB	-949 550	2 322 806
Riksgäldskontoret	45 554 641	5 647 328
Föreningsparbanken	-8 814 494	-8 365 606
EU-betalningar	348 283	821 708
	<b>-215 339 838</b>	<b>-163 979 216</b>
<b>Engångsvisa direktavräkningar med Statsverket</b>		
Bostadsobligationer	-100 685	-338 131
	<b>-100 685</b>	<b>-338 131</b>
<b>Utbetalda/inbetalda anslagsmedel</b>		
Anslagsmedel på ramanslag	166 666 444	161 089 054
Anslagsmedel på ramanslag, Riksgäldskontoret	-246 779	-261 336
Medel från räntekonto som tillförts inkomstitel	-2 244 602	-1 288 611
Medel från räntekonto som tillförts inkomstitel, Riksgäldskontoret	56 514	73 074
Ingångsvärde på räntekonto	-6 683	1 061
	<b>164 224 894</b>	<b>159 613 242</b>
<b>Avräkning med statsverket - utgående balans</b>	<b>1 088 954 493</b>	<b>1 110 924 103</b>

Ingående balans innehåller överföringar från konton som tidigare ingått i kassa och bank. Flödena har flyttats till Avräkning med statsverket.

Avräkning med statsverket speglar kopplingen mellan myndigheten och statsbudgeten. Posten utgör å ena sidan avräkning mot anslag och inkomstitlar, å andra sidan nettobetalingar på statsverkets checkräkning. I Riksgäldskontorets balansräkning återfinns statens samlade flöden över statsbudgeten vilket gör att Avräkning med statsverket inte bara innehåller våra egna betalningar och avräkningar av anslag/inkomstitlar samt EU-betalningar utan samtliga myndigheters betalningsflöden som påverkat Statsverkets checkräkning.

## NOT 24 ■ KASSA OCH BANK

	2005-12-31	2004-12-31
Valutakonto Nordea	455	1 396
Checkräkning i Riksbanken euro	0	225
Valutakonto Euroclear	659	901
Valutakonto Cedel	37	68
Bankgirokonton	187 055	39 147
Räntekonto förvaltningsverksamheten	32 494	30 964
Räntekonto garantier	1 748 231	1 629 105
Räntekonto garantier, Venantius	550 987	543 127
Övriga bankkonton	1 599 490	-1 214
<b>Summa</b>	<b>4 119 408</b>	<b>2 243 719</b>

Avgifter för garantier placeras som garantireserv på räntekonto i Riksgäldskontoret. En särskild garantireserv finns för kreditgarantierna för Venantius.



## NOT 25 ■ STATSKAPITAL

	2005-12-31	2004-12-31
Depositioner för handel med futures	3 032 820	2 718 557
<b>Summa</b>	<b>3 032 820</b>	<b>2 718 557</b>

Statskapital är kapital som motsvarar värdet av tillgångar som finansieras med anslagsmedel. När myndigheten redovisar en utgift redovisas normalt också en intäkt av anslag i resultaträkningen. När en deposition (för marginalsäkerheter för handel med futures) lämnas redovisas intäkten av anslag som statskapital i balansräkningen istället för resultaträkningen. Statskapitalet motsvarar värdet av depositionen (se not 20) som finansierats med anslagsmedel. När marginalsäkerheten realiserar redovisas också utgiften i resultaträkningen och statskapitalet minskar med motsvarande belopp.

## NOT 26 ■ AVSÄTTNING FÖR FRAMTIDA GARANTIFÖRLUSTER

	2005	2004
<b>IB</b>	<b>2 471 000</b>	<b>3 401 800</b>
Periodens avsättning för framtida garantiförluster	-217 000	-930 800
- varav avsättning för garantier exklusive Venantius	-177 000	-680 800
- varav avsättning för Venantius	-40 000	-250 000
<b>UB</b>	<b>2 254 000</b>	<b>2 471 000</b>
- varav garantier exklusive Venantius	2 244 000	2 421 000
- varav Venantius	10 000	50 000

Nedan redovisas storleken vid periodernas slut på de åtaganden för vilka avsättningar gjorts för framtida garantiförluster. Dessa åtaganden redovisas inte som ansvarsförbindelser inom linjen. I not 32 redovisas RKG:s övriga garantiåtaganden.

	2005-12-31	2004-12-31
<b>Garantier som tillhör den ordinarie garantireserven</b>		
Infrastrukturprojekt		
- Öresundsförbindelsen <sup>1</sup>	28 687 299	27 851 013
- Stockholmsleder	0	8 011 000
- Göteborgs Trafikleder	0	3 414 000
Finansiering och fastigheter		
- SBAB	7 000 000	8 000 000
- Övriga	1 176 000	1 255 000
Pensionsåtaganden <sup>2</sup>		
- FPG	5 841 657	5 892 021
- Posten	3 236 957	3 505 386
- Övriga	426 255	483 008
Internationella projekt		
- NIB	6 609 282	5 380 347
- Övriga	198 551	178 074
Övriga åtaganden	95 284	137 267
<b>Summa</b>	<b>53 271 281</b>	<b>64 107 116</b>
<b>Garantier för Venantius (särskild garantireserv)</b>	<b>4 750 379</b>	<b>6 515 289</b>
<b>Summa</b>	<b>58 021 659</b>	<b>70 622 405</b>

<sup>1</sup> Åtagandet delas med danska staten. Åtagandet utgår från nominellt värde på skulderna med tillägg för det belopp som Öresundsbro Konsortiet (ÖSK) kan bli skyldigt att betala för ingångna swappar. Detta skiljer sig från ÖSK:s redovisning som visar marknadsvärdet på skulder och swappar

<sup>2</sup> Uppgifterna avser till större delen tidpunkten 2004-12-31.

## NOT 27 ■ STATSSKULDEN

	2005-12-31	2004-12-31
<b>Nominella lån i svenska kronor</b>		
Statsobligationslån	424 312 360	426 109 525
Statsskuldväxlar	288 301 385	259 215 140
Nominella privatmarknadslån	63 265 505	59 212 338
Likviditetshanteringsinstrument	22 778 583	22 077 585
Valutaterminer	-455 270	-182 502
<b>Summa nominella lån i svenska kronor</b>	<b>798 202 563</b>	<b>766 432 087</b>
<b>Reala lån i svenska kronor</b>		
Statsobligationslån	206 897 437	188 990 610
Riksgäldsspar	875 359	917 093
<b>Summa reala lån i svenska kronor</b>	<b>207 772 795</b>	<b>189 907 703</b>
<b>Summa lån i svenska kronor</b>	<b>1 005 975 358</b>	<b>956 339 790</b>
<b>Lån i utländsk valuta</b>		
Lån i utländsk valuta	288 312 528	316 189 134
Valutaterminer	455 270	182 502
Orealiserade valutakursdifferenser	13 828 955	-15 376 091
<b>Summa lån i utländsk valuta</b>	<b>302 596 753</b>	<b>300 995 545</b>
<b>Statsskuld</b>	<b>1 308 572 111</b>	<b>1 257 335 335</b>

## NOT 28 ■ SKULDER TILL ANDRA MYNDIGHETER

	2005-12-31	2004-12-31
Försvarets Materielverk	3 052 675	1 394 365
Batterifonden	695 922	657 097
Exportkreditnämnden	188 290	644 635
Insättningsgarantinämnden	929	653
<b>Rörliga krediter</b>	<b>3 937 816</b>	<b>2 696 750</b>
Löpande krediter	1 387 058	1 067 178
<b>Räntekonto med kredit</b> (förvaltningskostnader)	<b>28 328 494</b>	<b>26 937 358</b>
<b>Räntekonto med kredit (övrigt)</b>	<b>5 306 759</b>	<b>4 074 508</b>
Premiepensionsmyndigheten	30 258 015	27 184 155
Skatteverket	0	5 950 000
SIDA	1 891 424	1 694 564
Kärnavfallsfonden	983 470	1 288 182
Affärsverket Statens Järnvägar	200 805	312 866
Övriga	433 024	1 045 082
<b>Avista medel</b>	<b>33 766 739</b>	<b>37 474 849</b>
Exportkreditnämnden	7 000 000	3 700 000
Försvarets materielverk	1 720 000	2 980 000
Affärsverket Statens järnvägar	2 500 833	2 562 708
SIDA	107 700	252 300
Övriga	650 000	0
<b>Bundna medel &gt; 1 år</b>	<b>11 978 533</b>	<b>9 495 008</b>
<b>Kortfristigplacering &lt; 1 år,</b> <b>bunden ränta</b>	<b>0</b>	<b>410 000</b>
<b>Bundna medel &lt; 1 år,</b> <b>räntekontomedel</b>	<b>467 129</b>	<b>649 490</b>
<b>Avista medel, övriga konton</b>	<b>98 113</b>	<b>96 288</b>
<b>Summa inlåning</b>	<b>85 270 641</b>	<b>82 901 428</b>
<b>Förfallna räntor i inlåningen</b>	<b>86 408</b>	<b>94 992</b>
Moms	0	1
Arbetsgivaravgifter	1 725	2 078
Skatteskulder	1 725	2 079
Leverantörsskulder till statliga myndigheter	1 478	422
Lån till anläggningstillgångar	20 862	7 081
Övriga skulder	183 675	168 670
<b>Summa</b>	<b>85 564 790</b>	<b>83 174 673</b>

Riksgäldskontorets egna lån till investeringar i anläggningstillgångar uppgick till 20 862 tusen kronor. Nyupplåning i Riksgäldskontoret har skett med 23 164 tusen kronor, medan 9 383 tusen kronor har amorterats.

## NOT 29 ■ ÖVRIGA SKULDER

	2005-12-31	2004-12-31
Förfallna obligationer	861 052	1 126 325
Förfallna vinster	0	5 428
Oinlösta VPC-Premieobligationer och vinster	55	38
<b>Förfallna obligationer, vinster, räntor</b>	<b>861 107</b>	<b>1 131 791</b>
Personalens preliminärskatter	1 810	1 597
Preliminärskatt riksgäldsspar	59 910	63 617
<b>Skatteskulder</b>	<b>61 720</b>	<b>65 214</b>
<b>Utställda optioner</b>	<b>267 247</b>	<b>259 171</b>
Skulder avseende personalen	3	1
Skuld CSA-avtal	7 635 478	17 429 559
Terminkontrakt Statens internbank	60 318	13 498
EU-avgifter	3 187 816	2 839 533
Utredningskonton inklusive returerade medel	84	-80
Avräkningskonton	1 926	1 760
<b>Diverse skulder</b>	<b>10 885 626</b>	<b>20 284 269</b>
<b>Avista medel</b>	<b>1 222 136</b>	<b>1 576 044</b>
<b>Summa</b>	<b>13 297 836</b>	<b>23 316 488</b>

**Förfallna obligationer, vinster, räntor**

Avser obligationer, vinster och räntor på obligationer som har förfallit men inte lösts in.

**Utställda optioner**

Avser kontrakt mellan två parter där vi säljer en option på en underliggande vara; valuta eller ränta. Vi har en skyldighet att köpa/sälja den underliggande varan om vår motpart så önskar, på eller före ett förutbestämt datum.

**Terminkontrakt Statens internbank**

Avser valutasäkring av utlandsbetalningar för andra myndigheters räkning.

**Avistamedel**

Avser likvida medel i in- och utlåningen hos Statens internbank.

I sammanställningen nedan redogörs för årets samtliga betalningar till EU-kommissionen.

3 187 816 tusen kronor är medel för EU-avgiften som krediterats på EU-kommissionens konto hos Riksgäldskontoret men ännu inte betalats från statverkets checkräkning.

Ingående balans av skuldförda medel hos Riksbanken	2 839 533
--	-----------

**Årets EU-avgifter**

Jordbruksavgifter	157 838
Tullavgifter (inkl straffränta)	3 003 316
Socketavgifter	99 738
Momsbaserad avgift	3 112 975
BNI-baserad avgift	18 856 963
Storbritannienavgift	368 622
Reserv för garantier m.m.	35 678
Insättning från EU-kommission för att täcka underskott	-25 286 847

Förändring av konto	348 283
---------------------	---------

Utgående balans hos Riksgäldskontoret <sup>1</sup>	3 187 816
--	-----------

<sup>1</sup> Fr.o.m. 9 mars 2005 finns EU-kommissionens konto hos Riksgäldskontoret.



## NOT 30 ■ UPPLUPNA KOSTNADER

	2005-12-31	2004-12-31
Räntekostnader, upplåning i svenska kronor	16 979 153	18 237 632
Räntekostnader, upplåning i utländsk valuta	3 742 144	3 635 808
Räntekostnader, Statens internbank	155 131	171 987
Räntekostnader, skuldskötsel-instrument	4 052 900	3 894 360
Upplupen semesterlönersättning	11 059	11 116
<b>Summa</b>	<b>24 940 387</b>	<b>25 950 903</b>

**Räntekostnader, upplåning och räntekostnader, skuldskötsel-instrument**  
Avser räntekostnader förknippade med statsskulden som har kostnadsförts men ännu inte utbetalats.

**Räntekostnader, Statens internbank**

Avser räntekostnader som har kostnadsförts men ännu inte utbetalats.

**Upplupen semesterlönersättning**

Avser semesterersättning till Riksgäldskontorets personal som intjänats i år men kommer att utbetalas under kommande år.

## NOT 31 ■ ÖVRIGA FÖRUTBETALDA INTÄKTER

	2005-12-31	2004-12-31
Förutbetalda avgifter för utfärdade garantier	12 303	23 784
Förutbetalda subventionsavgifter garanti	46 520	60 715
Förutbetalda överkurser, upplåning i svenska kronor	24 704 785	23 226 957
Förutbetalda överkurser, upplåning i utländsk valuta	326 544	386 497
Förutbetalda överkurser, kreditgivning	10 158	0
Förutbetalda underkurser, uppköpta premier	5 598	8 032
<b>Summa</b>	<b>25 105 909</b>	<b>23 705 984</b>

**Förutbetalda avgifter, garantier**

Avgifter för utfärdade garantier som vi har fakturerat under 2005 men avser 2006 och ska intäktsföras först då.

**Förutbetalda överkurser**

Överkurser uppstår när vi emitterar obligationer och marknadsvärdet är högre än det nominella värdet. Mellanskillnaden bokas upp som en överkurs och periodiseras ut under lånets löptid.

**Förutbetalda underkurser, uppköpta premier**

Underkursen uppstår när vi köpte tillbaka premieobligationer till ett värde som låg under det nominella värdet. Underkursen periodiseras ut under lånets löptid.

## NOT 32 ■ GARANTIÄTAGANDEN

De åtaganden där riksdagen beslutat om samlösningar (garantikapital till internationella finansieringsinstitutioner samt kapitaltäckningsgarantin till Arlanda banan Projekt AB) redovisas som ansvarsförbindelser inom linjen. Någon avsättning för förväntade garantiförluster har inte gjorts.

Dessa åtaganden redovisas nedan tillsammans med garantier utställda av affärsverk samt en garanti som ställts ut av andra myndigheter utan stöd av regeringsbeslut, där inte heller några avsättningar gjorts för förväntade garantiförluster.

## Fortsättning Not 32

	2005-12-31	2004-12-31
<b>Garantier till internationella finansieringsinstitutioner (särskild garantireserv)</b>		
- Garantikapital utställt av finansdepartementet	74 289 174	68 785 190
- Garantikapital utställt av utrikesdepartementet	7 354 378	6 428 834
<b>Summa</b>	<b>81 643 552</b>	<b>75 214 024</b>
<b>Övriga garantier</b>		
- Kapitaltäckningsgaranti till A-banan Projekt AB utställd av Banverket och Luftfartsverket <sup>1</sup>		-
- Garantier utställda av affärsverk	434 016	469 960
- Garanti som ställts ut av andra myndigheter utan stöd av regeringsbeslut	-	-
	1 200 000	1 200 000
<b>Summa</b>	<b>1 634 016</b>	<b>1 669 960</b>
<b>Summa</b>	<b>83 277 568</b>	<b>76 883 984</b>

<sup>1</sup> För kapitaltäckningsgarantin till A-banan Projekt AB har inte några värden beräknats.

## NOT 33 ■ ANSVARSFÖRBINDELSER, SKULDBEVIS

	2005-12-31	2004-12-31
African Development Bank, AfDB	1 811 901	1 699 981
Asian Development Bank, AsDB - Fund Account	151 828	241 299
Common Fund	8 625	8 364
European Bank for Reconstruction and Development; EBRD	1 382	0
Inter-American Development Bank, IDB	17 094	28 500
International Bank For Reconstruction and Development, IBRD-GEF	707 755	845 470
International Development Association, IDA	3 990 963	2 932 141
International Fund for Agricultural Development, IFAD	0	92 953
Multilateral Investment Guarantee Agency, MIGA	9 026	7 505
<b>Summa</b>	<b>6 698 574</b>	<b>5 856 213</b>

På regeringens uppdrag utfärdar Riksgäldskontoret skuldbevis för utbetalningar från anslag till kapitalhöjning i internationella finansieringsinstitutioner. Skuldbevisen förvaras i Riksbanken varifrån de berörda institutionerna kan dra de anslagna beloppen. I tabellen ovan visas vilka anslagna belopp som ännu inte är utbetalda från skuldbevisen.

## NOT 34 ■ INSKRIVNA SPAR- OCH PREMIEOBLIGATIONER

	05-12-31	04-12-31
Inskrivna premieobligationer	893	1 214
Inskrivna sparobligationer	185	186
<b>Inskrivna spar- och premieobligationer</b>	<b>1 079</b>	<b>1 400</b>

UPPGIFTER OM GARANTIVERKSAMHETEN 2005-12-31, MILJONER KRONOR <sup>1</sup>

	År	Garantier som tillhör den ordinarie garantireserven	Garantier för Venantius (särskild garantireserv)	Garantikapital för internationella finansieringsinstitut (särskild garantireserv)	Totalt <sup>2</sup>
1. Totala åtaganden	2001	143 305	16 023	79 419	238 789
	2002	69 384	13 640	73 949	157 788
	2003	68 496	9 885	83 455	163 616
	2004	64 107	6 515	75 214	147 506
	2005	53 271	4 750	81 644	141 299
2. Garantireserv i förhållande till reservering för framtida garantiförluster <sup>3</sup>	2001	–	–	–	–
	2002	0,41	0,22	0	0,33
	2003	0,48	1,77	0	0,59
	2004	0,67	10,86	0	0,88
	2005	0,78	55,10	0	1,02
3. Utgifter till följd av infrianden	2001	6,7	0	0	6,7
	2002	3,1	0	0	3,1
	2003	2,5	0	0	2,5
	2004	1,0	0	0	1,0
	2005	0,2	0	0	0,2
4. Garantavgifter	2001	132,0	0	0	132,0
	2002	104,2	0	0	104,2
	2003	45,6	0	0	45,6
	2004	33,5	0	0	33,5
	2005	24,1			24,1
5. Anslagsmedel motsvarande subventionerade avgifter	2001	516,4	500,0	–	1 016,4
	2002	108,3	0	–	108,3
	2003	201,4	0	–	201,4
	2004	141,4	0	–	141,4
	2005	141,4			141,4
6. Återvinningar	2001	9,4	–	–	9,4
	2002	9,4	–	–	9,4
	2003	7,4	–	–	7,4
	2004	7,7	–	–	7,7
	2005	11,1	–	–	11,1
7. Administrativa kostnader	2001				29,6
	2002				31,3
	2003				27,5
	2004				26,9
	2005				29,3
8. Saldo på garantireserverna	2001	1 039,9	500,1		1 540,0
	2002	1 232,6	514,8		1 747,4
	2003	1 473,9	530,9		2 004,8
	2004	1 629,1	543,1		2 172,2
	2005	1 748,2	551,0		2 299,2

<sup>1</sup> Denna uppställning följer mallen enligt regleringsbrev. Åtagandena är fördelade på de garantireserver som inrättades i samband med invärderingen av äldre garantier till den nya garantimodellen vid årsskiftet 2001/2002.

<sup>2</sup> I totalbeloppen ingår också vissa garantier utställda av affärsverken samt en garanti som ställts ut av andra myndigheter utan stöd av regeringsbeslut. Dessa garantier ligger utanför garantireserverna.

<sup>3</sup> Här anges kvoten mellan garantireserverna och reserveringarna.





## SAMMANSTÄLLNING ÖVER VÄSENTLIGA UPPGIFTER

	2001	2002	2003	2004	2005
<b>Låneram i Riksgäldskontoret</b>					
- beviljad låneram	7 500	10 000	20 000	27 000	36 000
- utnyttjad låneram	6 840	8 960	11 204	7 081	20 862
<b>Kontokrediter hos Riksgäldskontoret</b>					
- beviljade kontokrediter	7 500	25 000	25 000	25 000	25 000
- under året maximalt utnyttjade	-	-	-	-	-
<b>Saldo på räntekonto</b>	<b>1 124 795</b>	<b>1 327 624</b>	<b>1 515 576</b>	<b>2 203 196</b>	<b>2 331 713</b>
- varav anslagsmedel	76 694	89 803	41 662	30 964	32 494
- varav avgifter	1 048 101	1 237 821	1 473 914	2 172 232	2 299 219
<b>Ränteintäkter räntekonto</b>	<b>22 992</b>	<b>74 041</b>	<b>64 853</b>	<b>48 336</b>	<b>41 065</b>
<b>Räntekostnader räntekonto</b>	<b>-</b>	<b>-</b>	<b>-</b>	<b>-</b>	<b>-</b>
<b>Avgiftsintäkter, budget</b>	<b>84 100</b>	<b>720 000</b>	<b>365 420</b>	<b>304 522</b>	<b>242 735</b>
- disponeras av Riksgäldskontoret	84 100	20 000	345 120	297 522	236 735
- disponeras inte av Riksgäldskontoret	-	700 000	20 300	7 000	6 000
<b>Avgiftsintäkter, utfall</b>	<b>1 150 016</b>	<b>147 750</b>	<b>241 421</b>	<b>214 509</b>	<b>250 567</b>
- disponeras av Riksgäldskontoret	1 150 016	147 750	293 250	198 567	235 784
- disponeras inte av Riksgäldskontoret	-	-	-51 829	15 942	14 783
<b>Anslagskredit</b>					
- beviljad anslagskredit	25 000	7 600	3 751	3 920	1 162 800
- utnyttjad anslagskredit	-	-	-	-	-
<b>Anslagssparande</b>	<b>56 786</b>	<b>65 940</b>	<b>22 649</b>	<b>17 204</b>	<b>1 041</b>
<b>Intecknande för framtida åtaganden</b>	<b>-</b>	<b>-</b>	<b>-</b>	<b>-</b>	<b>-</b>
<b>Antal årsarbetskrafter</b>	<b>136</b>	<b>137</b>	<b>128</b>	<b>131</b>	<b>131</b>
<b>Medelantal anställda</b>	<b>128</b>	<b>141</b>	<b>141</b>	<b>143</b>	<b>149</b>
<b>Driftskostnad per årsarbetskraft</b>	<b>1 896</b>	<b>2 178</b>	<b>2 234</b>	<b>2 022</b>	<b>2 116</b>
<b>Årets kapitalförändring (mkr)</b>	<b>-11 706</b>	<b>21 339</b>	<b>14 012</b>	<b>9 187</b>	<b>-29 378</b>
<b>Balanserad kapitalförändring (mkr)</b>	<b>-84 556</b>	<b>-95 340</b>	<b>-73 053</b>	<b>-59 041</b>	<b>-49 853</b>



## ERSÄTTNINGAR OCH ANDRA FÖRMÅNER TILL LEDANDE BEFATTNINGSHAVARE INOM RIKSGÄLDSKONTORET

I enlighet med 7 kap., 2 § förordningen (SFS 2000:605) om årsredovisning och budgetunderlag skall Riksgäldskontoret redovisa de skattepliktiga ersättningar och förmåner som utgått till Riksgäldsdirektören samt till var och en av ledamöterna vid Riksgäldskontorets styrelse.

**Under budgetåret 2005 har till Riksgäldsdirektören utgått följande ersättningar och beskattningspliktig förmån:**

Bo Lundgren	1 066 449
Övriga uppdrag: Ledamot Idrottshögskolan i Stockholm	

Under året har Riksgäldskontoret delvis fått en ny styrelse som består av sju ledamöter.

**Riksgäldskontoret har under 2005 utbetalat arvoden till var och en av styrelseledamöterna enligt nedan:**

Nuvarande ledamöter:	
Lars Eric Ericsson (ordförande)	90 000
Göran Robertsson	45 000
Ingemar Hansson	51 600
Ingrid Bonde	45 000
Nina Lundström	45 000
Per-Olof Svensson	51 600
Åsa Mindus Söderlund	71 600
Tidigare ledamöter:	
Marie Engström	6 600
Inger Nordlander	6 600
Peter Englund	3 300
Mikael Odenberg	3 300
<b>Summa</b>	<b>491 600</b>

Styrelseledamöternas övriga uppdrag:

**Lars Eric Ericsson**

Ordförande i styrelsen för Högskolan i Gävle  
Ordförande för Hillsta Gärd AB

**Ingrid Bonde:**

Styrelseledamot S:t Eriks Ögonsjukhus  
Styrelseledamot Posten

**Nina Lundström:**

Ersättare i Sabo:s styrelse till september 2005  
Ersättare i Presstödsnämnden 2005  
Ersättare i Riksrevisionen 2005  
Ledamot Bostadsutskottet  
Ersättare Utrikesutskottet

**Åsa Mindus Söderlund:**

Styrelseledamot A-COM

**Per-Olof Svensson:**

Vice ordförande PPM:s styrelse  
Styrelseledamot i Föreningsparbanken västra Hälsingland



RIKSGÅLDSKONTORETS STYRELSE HAR VID SAMMANTRÄDE  
DEN 9 FEBRUARI 2006 BESLUTAT AVGE DENNA ÅRSREDOVISNING

---

LARS ERIC ERICSSON  
*Ordförande*

INGRID BONDE

INGEMAR HANSSON

NINA LUNDSTRÖM

GÖRAN ROBERTSSON

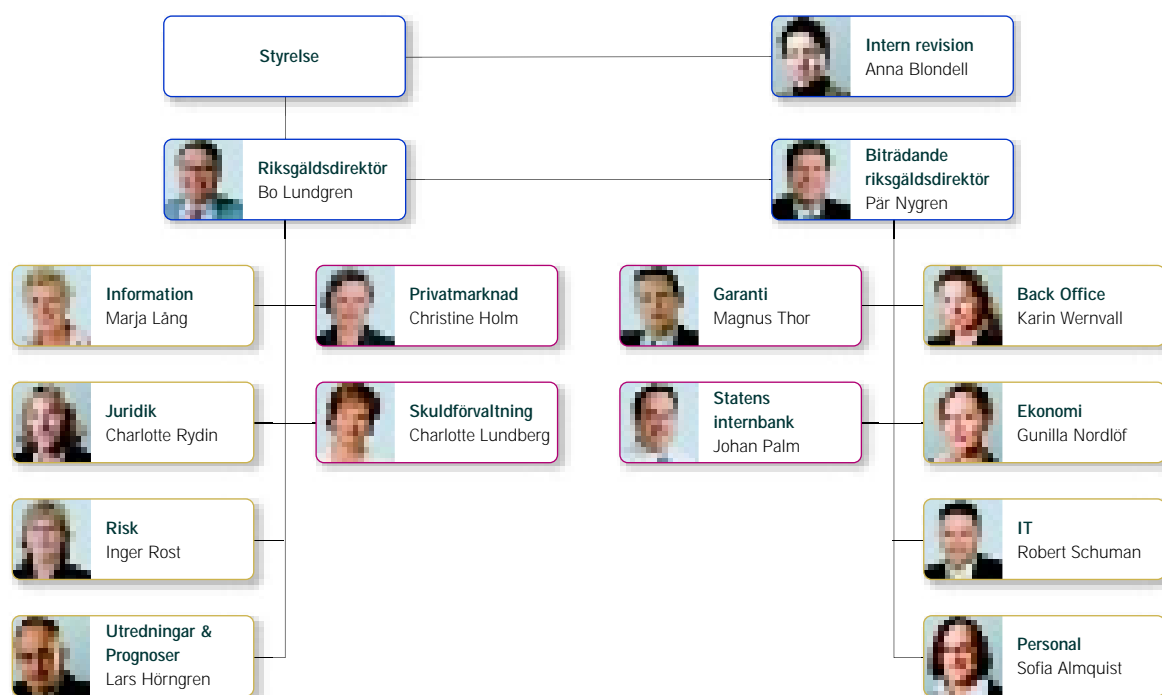
PER-OLOF SVENSSON

ÅSA MINDUS SÖDERLUND



# Organisation

Regeringen utser Riksgäldskontorets styrelse och ger övergripande direktiv för verksamheten i regleringsbrevet. Regeringen tillsätter också Riksgäldsdirektören. På förslag av Riksgäldskontoret beslutar regeringen om riktlinjer för statsskuldens förvaltning.



## Organisation

Styrelsen ansvarar för Riksgäldskontorets verksamhet. Styrelsen har sju ledamöter och två valda arbetstagarrepresentanter. Styrelsen har inrättat ett utskott för internrevision.

Riksgäldsdirektören har ansvaret för att den löpande verksamheten följer regeringens och styrelsens direktiv och riktlinjer. Han fastställer bland annat Riksgäldskontorets internbudget, verksamhetsplan och organisation, som idag består av 12 avdelningar (se organisationsschema). Riksgäldsdirektören utser också alla avdelningschefer. Han har också utsett en biträdande riksgäldsdirektör. De är tillsammans verksamhetsledningen.

Riksgäldsdirektören kan skriftligen delegera beslut till avdelningschef eller annan medarbetare i organisationen enligt den interna arbetsordningen

Verksamhetsledningen och alla avdelningschefer sammanträder varannan vecka i direktionen. Där diskuteras och förbereds kontorsövergripande beslut som till exempel verksamhetsplan, personalpolicy, prioritering av projekt. Direktionen har också en gemensam arbetslunch varje vecka för att öka informationsutbytet.

Riksgäldskontoret har också flera råd. Det är möten med deltagare från flera avdelningar samt verksamhetsledningen. Där diskuteras sakfrågor inom olika verksamhetsområden. Det finns råd inom områden som rör IT, Risk, Privatmarknad, Förvaltning (utländsk valuta), Finansiering (upplåning), Prognoser, Garanti och Internbanken.

På Riksgäldskontoret finns också en samverksgrupp med representanter från Personalavdelningen och de fackliga organisationerna.

# Riksgäldskontorets styrelse

Regeringen utser Riksgäldskontoret styrelse. Den har sju ledamöter samt två personalrepresentanter. Riksgäldsdirektören är inte ledamot men har närvaro- och yttranderätt.



Övre raden från vänster: Ingemar Hansson, Ingrid Bonde, Lars Eric Ericsson, Åsa Mindus Söderlund, Per-Olof Svensson  
Nedre raden från vänster: Göran Robertsson, Nina Lundström

*Ordförande:*

**Lars Eric Ericsson**, generaldirektör, med placering i Finansdepartementet. Han var tidigare landshövding i Gävleborg och är ordförande i Högsolan i Gävle. Lars Eric Ericsson är filosofie kandidat. Utsedd 2005.

*Vice ordförande:*

**Åsa Mindus Söderlund**, civilekonom. Hon arbetar på Atos Consulting AB och var tidigare på Finansdepartementet. Utsedd 2003.

**Ingrid Bonde**, generaldirektör på Finansinspektionen. Hon var tidigare överdirektör på Riksgäldskontoret och är civilekonom. Utsedd 2005.

**Ingemar Hansson**, generaldirektör på Konjunkturinstitutet. Han är filosofie doktor och professor. Utsedd 1993.

**Nina Lundström**, riksdagsledamot folkpartiet. Hon är ledamot i Bostadsutskottet. Utsedd 2005.

**Per-Olof Svensson**, riksdagsledamot socialdemokraterna. Han är ledamot i Skatteutskottet och suppleant i Finansutskottet. Utsedd 2000.

**Göran Robertsson**, filosofie doktor Swedish Institut for Financial Research. Utsedd 2005.

*Personalrepresentanter:*

**Ann Sjöberg** (ST) och  
**Per Franzén** (SACO)







FORM & PRODUKTION: WILDECO

FOTO: JOHAN OLSSON

TRYCKT PÅ MILJÖGODKÄNT PAPPER PÅ JERNSTRÖM OFFSET 2006

rgk.se



Besöksadress: Norrlandsgatan 15 • Postadress: SE-103 74 Stockholm • Telefon: 08-613 45 00  
Fax: 08-21 21 63 • E-post: [rgk@rgk.se](mailto:rgk@rgk.se) • Internet: [www.rgk.se](http://www.rgk.se)