

## Fördjupningsbilaga 1: Merkostnader

### Sammanfattning

Denna fördjupningsbilaga redovisar de merkostnader som ligger till grund för Riksgäldens förslag på kärnavfallsavgifter, finansierings- och kompletteringsbelopp för 2027–2029.

De totala merkostnaderna till grund för kärnavfallsavgifter och kompletteringsbeloppen uppgår till 6 054 miljoner kronor och merkostnaderna för finansieringsbeloppen uppgår till 5 729 miljoner kronor (prisnivå per den 31 december 2025, inklusive real arbetskraftskostnadsutveckling). De totala kostnaderna avser perioden 2027–2089 (2027–2085 för finansieringsbeloppen).

Merkostnaderna har ökat med en procent för kärnavfallsavgifter och kompletteringsbeloppen och fem procent för finansieringsbeloppen jämfört med de merkostnader som låg till grund för kärnavfallsavgifter, finansierings- och kompletteringsbelopp för 2026.

## Innehåll

|  |           |
|--|-----------|
| Sammanfattning .....                                       | 1         |
| <b>1. Inledning.....</b>                                   | <b>3</b>  |
| 1.1 Bakgrund .....   | 3         |
| 1.2 Underlagsrapportens upplägg .....                      | 3         |
| <b>2. Vad som ingår i merkostnaderna .....</b>             | <b>4</b>  |
| 2.1 Verksamhet som ingår i merkostnaderna .....            | 4         |
| 2.2 Aktörer som ingår i merkostnaderna .....               | 5         |
| <b>3. Generella beräkningsprinciper .....</b>              | <b>5</b>  |
| 3.1 Tidsaspekt .....                                       | 5         |
| 3.2 Fördelning av merkostnader .....                       | 6         |
| 3.3 Real arbetskraftskostnadsutveckling (EEF1) .....       | 6         |
| <b>4. Framtagande av aktörernas merkostnader .....</b>     | <b>7</b>  |
| 4.1 Strålsäkerhetsmyndigheten .....                        | 7         |
| 4.2 Kärnavfallsfonden .....                                | 9         |
| 4.3 Riksgälden .....                                       | 10        |
| 4.4 Övriga aktörer .....                                   | 12        |
| <b>5. Totala merkostnader .....</b>                        | <b>14</b> |
| 5.1 Merkostnader för innevarande år (2026) .....           | 15        |
| <b>6. Jämförelse med tidigare merkostnadsräkning .....</b> | <b>15</b> |
| <b>Referenser .....</b>                                    | <b>18</b> |

## 1. Inledning

Merkostnader är de årliga förväntade kostnaderna för verksamhet som avses i 4 § 4–9 finansieringslagen, till exempel statens kostnader för forskning och utveckling, förvaltning av medel, prövning, tillsyn, övervakning och kontroll, samt kostnader för information till allmänheten.

### 1.1 Bakgrund

Enligt lagen (2006:647) om finansiering av kärntekniska restprodukter (finansieringslagen) och förordningen (2017:1179) om finansiering av kärntekniska restprodukter (finansieringsförordningen) ska myndigheternas, samt i vissa fall kommunernas och regionernas årliga förväntade kostnader ingå då kärnavfallsavgifter, finansierings- och kompletteringsbelopp beräknas. Av 5 § finansieringslagen framgår att dessa kostnader benämns ”merkostnad”. De verksamheter som merkostnaderna avser framgår av 4 § 4–9 finansieringslagen.

Denna fördjupningsbilaga redovisar de merkostnader som ligger till grund för Riksgäldskontorets (Riksgäldens) förslag på kärnavfallsavgifter, finansierings- och kompletteringsbelopp för 2027–2029.

### 1.2 Underlagsrapportens upplägg

Denna underlagsrapport beskriver:

- hur merkostnader definieras enligt finansieringslagen samt Riksgäldens tolkning kring vilken verksamhet och vilka aktörer som berörs,
- de generella beräkningsprinciper som används i framtagandet av merkostnader,
- fördjupning kring framtagandet av respektive aktörs merkostnad,
- de totala merkostnaderna,
- en jämförelse mot merkostnaderna som låg till grund för kärnavfallsavgifter, finansierings- och kompletteringsbelopp för 2026 (som baserats på 60 år drift) [1].

## 2. Vad som ingår i merkostnaderna

### 2.1 Verksamhet som ingår i merkostnaderna

I Tabell 1 framgår Riksgäldens tolkning av vilken verksamhet som bedöms ingå i merkostnaderna (4 § 4–9 finansieringslagen).

Tabell 1 Riksgäldens tolkning av 4 § 4–9 finansieringslagen

| Skrivelse i finansieringslagen   | Riksgäldens tolkning  |
|--|---|
| 4 § 4 Statens kostnader för sådan forsknings- och utvecklingsverksamhet som behövs för att pröva åtgärder som avser tillståndshavarnas kostnader för en säker hantering och slutförvaring av restprodukter, en säker avveckling och rivning av kärntekniska anläggningar samt den forsknings- och utvecklingsverksamhet som behövs för att de åtgärder som avses i 1 och 2 ska kunna vidtas. | Strålsäkerhetsmyndighetens kostnader för forskningsprojekt.   |
| 4 § 5 Statens kostnader för förvaltning av medel och prövning av frågor enligt finansieringslagen.   | Kärnavfallsfondens kostnader för förvaltning av fonderade medel. Riksgäldens kostnader för prövning av frågor enligt finansieringslagen.  |
| 4 § 6 Statens kostnader för tillsyn för en säker avveckling och rivning av kärntekniska anläggningar.  | Strålsäkerhetsmyndighetens kostnader för tillsyn av avveckling och rivning av berörda kärntekniska anläggningar (inklusive tillsyn av transporter, fysiskt skydd, kärnämneskontroll och beredskap).   |
| 4 § 7 Kostnader som staten och kommunerna har för prövning av frågor om slutförvaring av restprodukter, och staten har för övervakning och kontroll av slutförvar av restprodukter enligt 16 § lagen (1984:3) om kärnteknisk verksamhet (kärntekniklagen).   | a. Strålsäkerhetsmyndighetens, och länsstyrelsernas kostnader för arbete med slutförvarsfrågor. Kommunernas och regionernas kostnader för granskning av slutförvarsansökningar som prövas av mark och miljödomstolen.<br>b. Strålsäkerhetsmyndighetens övervakning och kontroll av slutförvar av restprodukter. |
| 4 § 8 Tillståndshavarnas, statens och kommunernas kostnader för information till allmänheten i frågor som rör hantering och slutförvaring av använt kärnbränsle och kärnavfall.  | Strålsäkerhetsmyndighetens, länsstyrelsernas, kommunernas och regionernas kostnader för information till allmänheten avseende slutförvarsfrågor.  |
| 4 § 9 Stöd till ideella föreningar för insatser i samband med frågor om lokalisering av anläggningar för hantering och slutförvaring av använt kärnbränsle.  | Inte aktuell. Enligt 38 § finansieringsförordningen får inte stöd till ideella föreningar avse insatser som föreningen gör efter att tolv månader förflutit sedan SKB:s tillståndsansökan kungjorts, något som mark och miljödomstolen gjorde den 29 januari 2016).   |

## 2.2 Aktörer som ingår i merkostnaderna

Merkostnaderna har beräknats för följande aktörer:

- Strålsäkerhetsmyndigheten
- Kärnavfallsfonden
- Riksgälden
- Övriga aktörer
  - o Östhammars kommun
  - o Oskarshamns kommun
  - o Den kommun där SFL ska placeras

Riksgälden har beräknat Strålsäkerhetsmyndighetens och Kärnavfallsfondens merkostnader genom att inhämta uppgifter från respektive myndighet. För kommunernas del har merkostnaderna beräknats med utgångspunkt i den historiska förbrukningen av fondmedel och med hänsyn till beloppsbegränsningen i finansieringslagen. För en mer utförlig beskrivning hur respektive aktörs merkostnad har beräknats se avsnitt 0.

## 3. Generella beräkningsprinciper

### 3.1 Tidsaspekt

Riksgälden har beräknat merkostnader för de år reaktorinnehavarna har redovisat grundkostnader. Riksgälden har exkluderat några år kring slutåren så att Forsmark, Oskarshamn och Ringhals har samma slutår för merkostnader. I Tabell 2 framgår slutåret för respektive reaktorinnehavares merkostnader.

Tabell 2 Slutår för respektive reaktorinnehavares merkostnader

| <b>Reaktorinnehavare</b> | <b>Slutår för kärnavfallsavgift och kompletteringsbelopp</b> | <b>Slutår för finansieringsbelopp</b> |
|--------------------------|--|---------------------------------------|
| Forsmark                 | 2089   | 2085                                  |
| Oskarshamn               | 2089   | 2085                                  |
| Ringhals                 | 2089   | 2085                                  |
| Barsebäck                | 2079   | 2076                                  |

Källa: Egna beräkningar

### 3.2 Fördelning av merkostnader

Vissa merkostnader skattas reaktorhavarspecifikt<sup>1</sup>, men den största delen skattas på en total nivå för samtliga reaktorinnehavare som sedan fördelas mellan reaktorinnehavarna. Som fördelningsnyckel används reaktorinnehavarnas respektive kostnadsandel av de totala förväntade grundkostnaderna.

I och med att Barsebäck kraft AB:s grundkostnader upphör 2079 för kompletteringsbelopp och 2076 för finansieringsbelopp så förändras fördelningen efter 2076 respektive 2079 eftersom merkostnaderna enbart beräknas under de åren en reaktorinnehavare har grundkostnader. I Tabell 3 och Tabell 4 redovisas den procentuella fördelningen av de gemensamma merkostnaderna för respektive reaktorinnehavare.

Tabell 3 Fördelningsnyckel för merkostnader (avgifter och kompletteringsbelopp)

| Reaktorinnehavare | Fördelning till och med 2079 | Fördelning efter 2079 |
|-------------------|------------------------------|-----------------------|
| Forsmark          | 36 %                         | 40 %                  |
| Oskarshamn        | 20 %                         | 22 %                  |
| Ringhals          | 35 %                         | 38 %                  |
| Barsebäck         | 9 %                          | 0 %                   |

Källa: Egna beräkningar

Tabell 4 Fördelningsnyckel för merkostnader (finansieringsbelopp)

| Reaktorinnehavare | Fördelning till och med 2076 | Fördelning efter 2076 |
|-------------------|------------------------------|-----------------------|
| Forsmark          | 36 %                         | 40 %                  |
| Oskarshamn        | 20 %                         | 22 %                  |
| Ringhals          | 35 %                         | 38 %                  |
| Barsebäck         | 9 %                          | 0 %                   |

Källa: Egna beräkningar

### 3.3 Real arbetskraftskostnadsutveckling (EEF1)

Samtliga merkostnader beräknas med en real arbetskraftskostnadsutveckling som utvecklas på samma sätt som den externa ekonomiska faktorn ”enhetskostnaden i tjänstesektorn” (EEF1)<sup>2</sup>. Samtliga tabeller och diagram i denna underlagsrapport redovisas därmed som uppräknade med EEF1.

<sup>1</sup> Viss del av Strålsäkerhetsmyndighetens merkostnader och hela Kärnavfallsfondens merkostnader.

<sup>2</sup> Bortsett från Kärnavfallsfondens merkostnader, där 55 procent antas utvecklas enligt EEF1.

## 4. Framtagande av aktörernas merkostnader

I detta avsnitt redovisas hur de olika aktörernas merkostnader tagits fram.

### 4.1 Strålsäkerhetsmyndigheten

Strålsäkerhetsmyndigheten har beräknat sina merkostnader uppdelat på kostnader som är reaktorinnehavarspecifika respektive reaktorinnehavargemensamma [2]. Tabell 5 visar Strålsäkerhetsmyndighetens totala merkostnader per reaktorinnehavare.

Tabell 5 Strålsäkerhetsmyndighetens totala merkostnader per reaktorinnehavare  
 Miljoner kronor, prisnivå 2025-12-31, inklusive EEF1

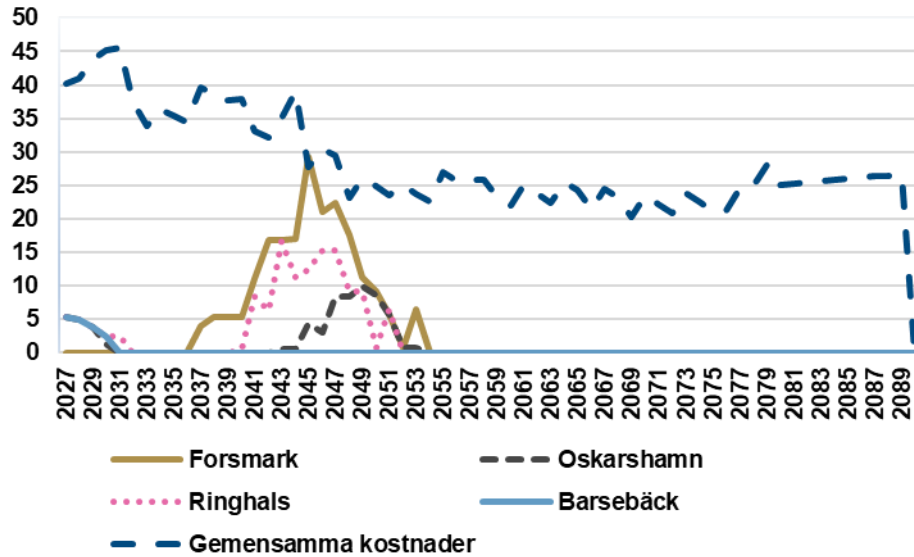
| Reaktorinnehavare | För kärnavfallsavgift och kompletteringsbelopp | För finansieringsbelopp |
|-------------------|--|-------------------------|
| Forsmark          | 860  | 821                     |
| Oskarshamn        | 436  | 414                     |
| Ringhals          | 761  | 723                     |
| Barsebäck         | 157  | 150                     |
| Summa             | 2 214  | 2 108                   |

Källa: Strålsäkerhetsmyndigheten och egna beräkningar

Strålsäkerhetsmyndighetens inlämnade kostnader har slutår 2080 och Riksgälden har därför extrapolerat kostnaderna från 2080 till 2089. Extrapoleringen är gjord med genomsnittet av de fem sista årens kostnader och görs enbart för de gemensamma kostnaderna. Diagram 1 redovisar Strålsäkerhetsmyndighetens merkostnader före fördelningen av de gemensamma kostnaderna och Diagram 2 redovisar Strålsäkerhetsmyndighetens merkostnader efter fördelningen av de gemensamma kostnaderna, för kärnavfallsavgift och kompletteringsbelopp. Diagram 3 visar Strålsäkerhetsmyndighetens årliga merkostnader för finansieringsbelopp efter fördelning av gemensamma kostnader.

Diagram 1 Strålsäkerhetsmyndighetens årliga merkostnader för kärnavfallsavgift och kompletteringsbelopp före fördelning av gemensamma kostnader

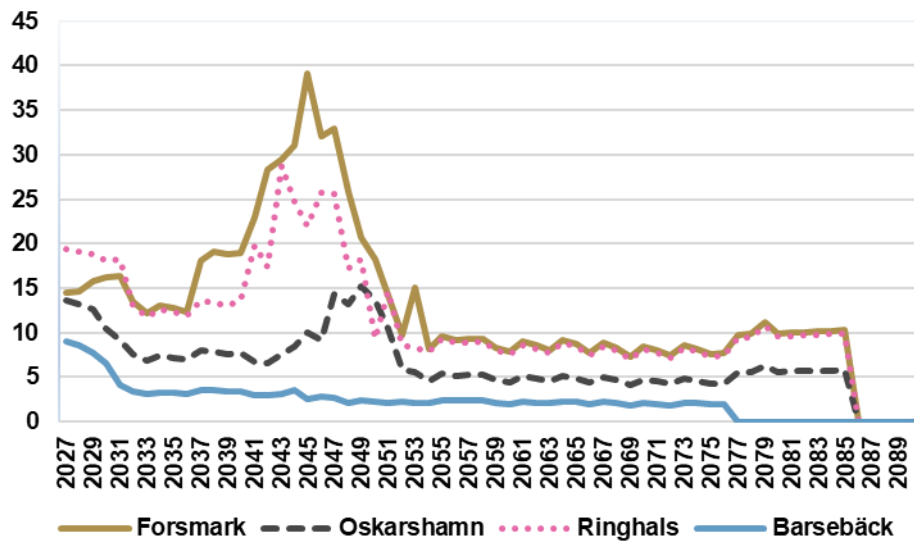
Miljoner kronor, prisnivå 2025-12-31, inklusive EEF1



Källa: Strålsäkerhetsmyndigheten och egna beräkningar

Diagram 2 Strålsäkerhetsmyndighetens årliga merkostnader för kärnavfallsavgift och kompletteringsbelopp efter fördelning av gemensamma kostnader

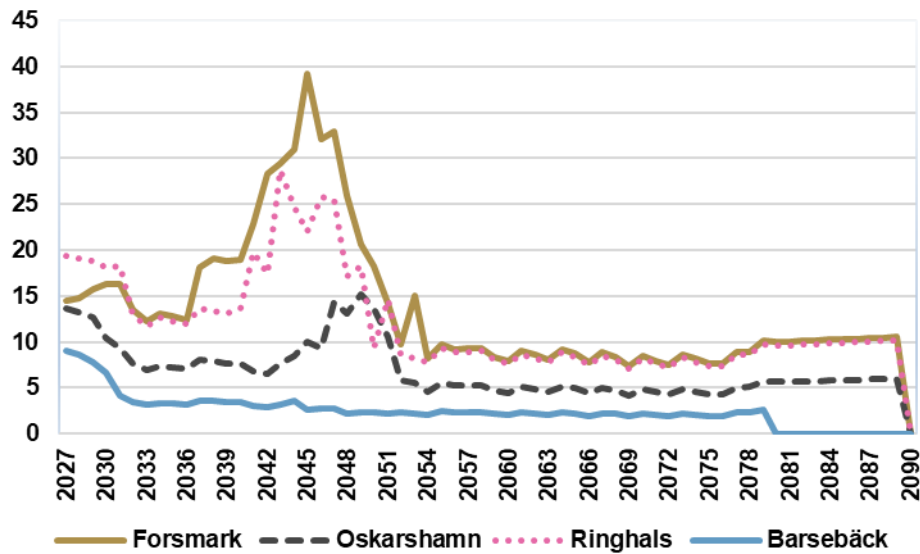
Miljoner kronor, prisnivå 2025-12-31, inklusive EEF



Källa: Strålsäkerhetsmyndigheten och egna beräkningar

Diagram 3 Strålsäkerhetsmyndighetens årliga merkostnader för finansieringsbelopp efter fördelning av gemensamma kostnader

Miljoner kronor, prisnivå 2025-12-31, inklusive EEf1



Källa Strålsäkerhetsmyndigheten och egna beräkningar

## 4.2 Kärnavfallsfonden

Riksgälden har inhämtat uppgifter från Kärnavfallsfonden om fondens framtida årliga merkostnader per reaktorinnehavare [3]. Tabell 6 nedan redovisar Kärnavfallsfondens totala merkostnader.

Tabell 6 Kärnavfallsfondens totala merkostnader per reaktorinnehavare

Miljoner kronor, prisnivå 2025-12-31, inkl. EEf1

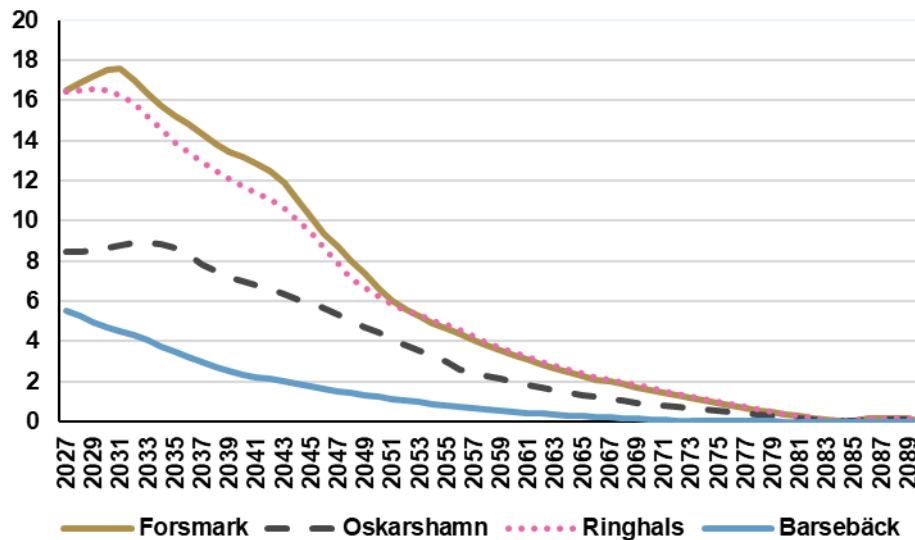
| Reaktorinnehavare | För kärnavfallsavgift och kompletteringsbelopp | För finansieringsbelopp |
|-------------------|--|-------------------------|
| Forsmark          | 396  | 396                     |
| Oskarshamn        | 221  | 221                     |
| Ringhals          | 374  | 374                     |
| Barsebäck         | 83   | 82                      |
| Summa             | 1 074  | 1 072                   |

Källa: Kärnavfallsfonden och egna beräkningar

Diagram 4 visar Kärnavfallsfondens merkostnader för kärnavfallsavgift och kompletteringsbelopp och Diagram 5 visar Kärnavfallsfondens årliga merkostnader för finansieringsbelopp.

Diagram 4 Kärnavfallsfondens årliga merkostnader för kärnavfallsavgift och kompletteringsbelopp

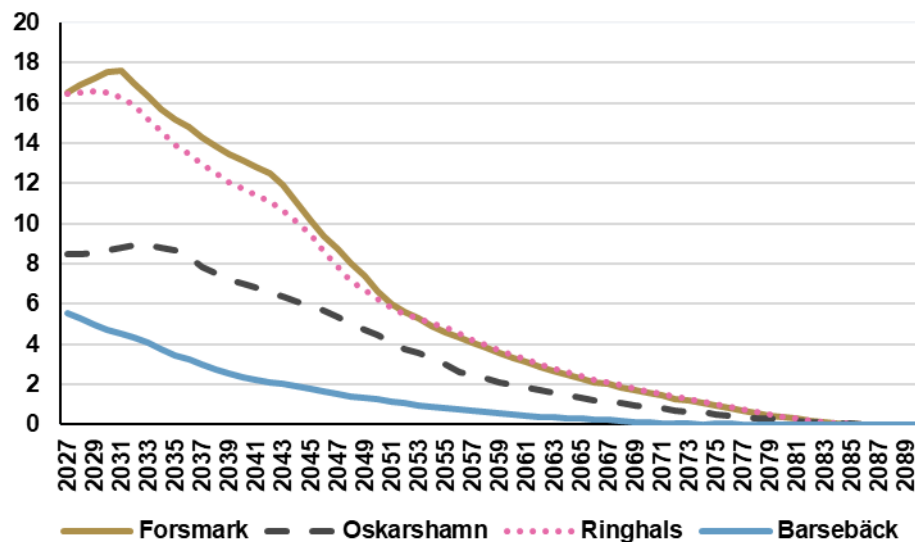
Miljoner kronor, prisnivå 2025-12-31, inkl. EEF1



Källa: Kärnavfallsfonden och egna beräkningar

Diagram 5 Kärnavfallsfondens årliga merkostnader för finansieringsbelopp

Miljoner kronor, prisnivå 2025-12-31, inkl. EEF1



Källa: Kärnavfallsfonden och egna beräkningar

### 4.3 Riksgälden

Riksgäldens beslutade budget för 2026 uppgår till 26,3 miljoner kronor och antar i reala termer vara oförändrad över tid. Reaktorinnehavarna antas bära 90 procent av kostnaderna (resterande del bärs av de andra tillståndshavarna). Riksgälden bedömer vidare att myndighetens prövning av frågor enligt

finansieringslagen kommer minska då det svenska kärnavfallsprogrammet närmar sig sitt slut och antar därmed att de totala kostnaderna avtar linjärt tio år innan slutåret. Tabell 7 redovisar Riksgäldens totala merkostnader. Diagram 6 visar Riksgäldens årliga kostnader för kärnavfallsavgift och kompletteringsbelopp medan Diagram 7 redovisar årliga kostnader för finansieringsbelopp.

Tabell 7 Riksgäldens totala merkostnader per reaktorinnehavare

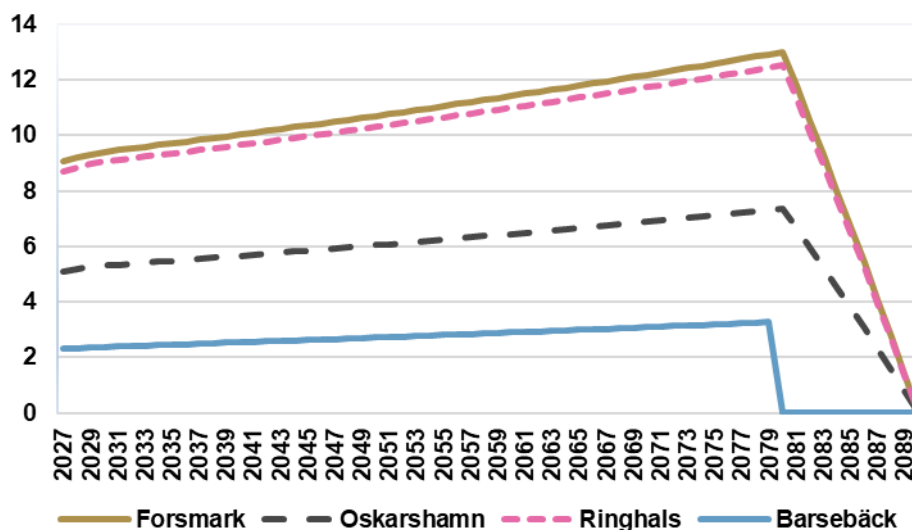
Miljoner kronor, prisnivå 2025-12-31, inkl. EEf1

| Reaktorinnehavare | För kärnavfallsavgift och kompletteringsbelopp | För finansieringsbelopp |
|-------------------|--|-------------------------|
| Forsmark          | 654  | 600                     |
| Oskarshamn        | 369  | 339                     |
| Ringhals          | 630  | 578                     |
| Barsebäck         | 147  | 137                     |
| Summa             | 1 801  | 1 654                   |

Källa: Egna beräkningar

Diagram 6 Riksgäldens årliga merkostnader för kärnavfallsavgift och kompletteringsbelopp

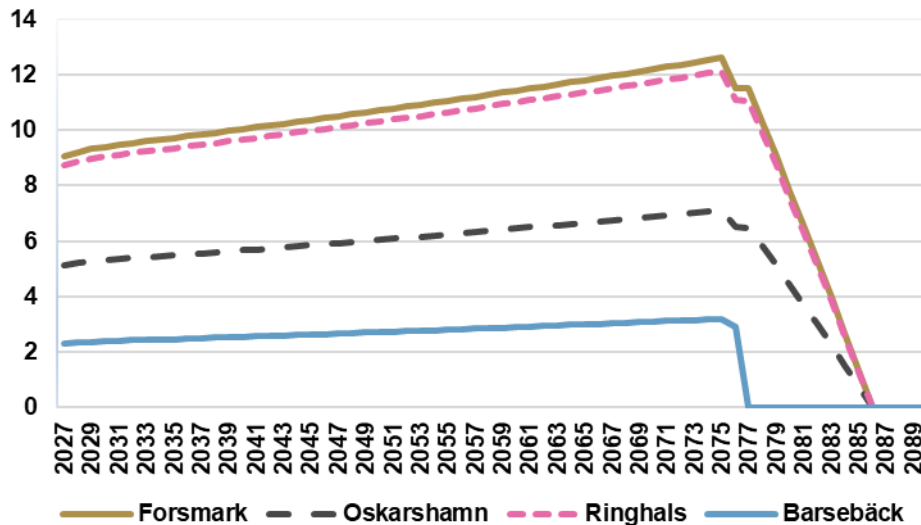
Miljoner kronor, prisnivå 2025-12-31, inkl. EEf1



Källa: Egna beräkningar

Diagram 7 Riksgäldens årliga merkostnader för finansieringsbelopp

Miljoner kronor, prisnivå 2025-12-31, inkl. EEF1



Källa: Egna beräkningar

#### 4.4 Övriga aktörer

I detta avsnitt beskrivs hur Riksgälden har beräknat de övriga aktörernas merkostnader.

Kommunernas merkostnader har tagits fram av Riksgälden med utgångspunkt i den historiska förbrukningen av fondmedel och med hänsyn till beloppsbegränsningen i finansieringslag. Kommunerna kan ansöka om fondmedel för prövning av frågor om slutförvaring av restprodukter (4 § 7 finansieringslagen) samt finansiera information till allmänheten i frågor som rör hantering och slutförvaring av använt kärnbränsle och kärnavfall (4 § 8 finansieringslagen). Merkostnaderna antas vara konstanta över olika tidsintervall (i prisnivå per den 31 december 2025, exklusive EEF1). Tabell 8 redovisar övriga aktörers totala merkostnader. Diagram 8 visar övriga aktörers årliga kostnader för kärnavfallsavgift och kompletteringsbelopp medan Diagram 9 redovisar årliga kostnader för finansieringsbelopp.

Riksgälden beräknar:

- en årlig kostnad på 7 miljoner kronor under hela kärnavfallsprogrammet för Östhammars kommun,
- en årlig kostnad på 4 miljoner kronor under hela kärnavfallsprogrammet för Oskarshamns kommun,
- en årlig kostnad på 3 miljoner kronor under 2036–2045 för den kommun där SFL ska byggas.

Tabell 8 Övriga aktörers totala merkostnader per reaktorinnehavare

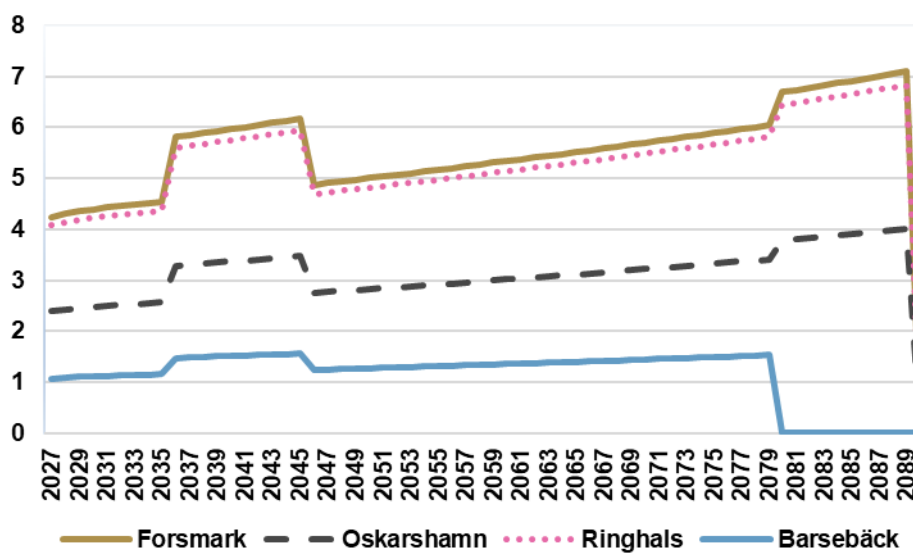
Miljoner kronor, prisnivå 2025-12-31, inkl. EEF1

| Reaktorinnehavare | För kärnavfallsavgift och kompletteringsbelopp | För finansieringsbelopp |
|-------------------|--|-------------------------|
| Forsmark          | 354  | 327                     |
| Oskarshamn        | 200  | 185                     |
| Ringhals          | 340  | 315                     |
| Barsebäck         | 72   | 68                      |
| Summa             | 966  | 895                     |

Källa: Egna beräkningar

Diagram 8 Övriga aktörers årliga merkostnader för kärnavfallsavgift och kompletteringsbelopp

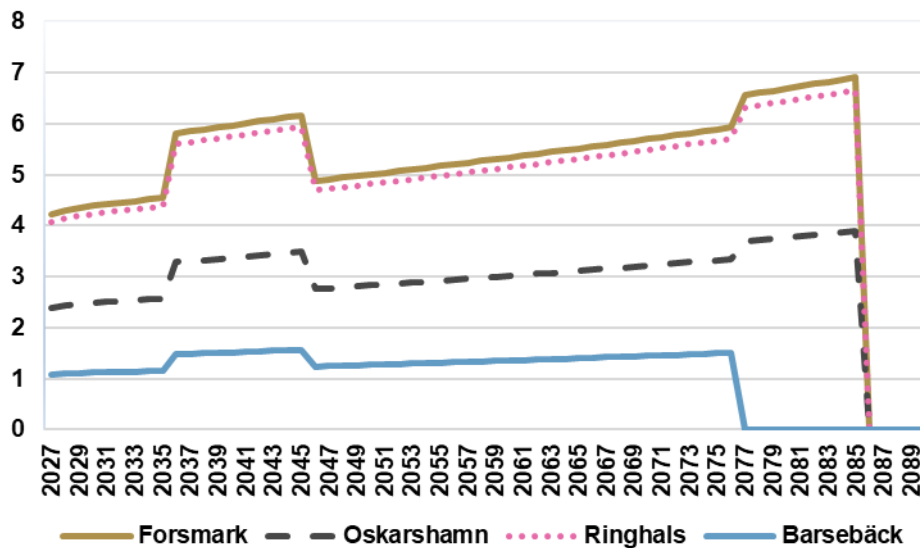
Miljoner kronor, prisnivå 2025-12-31, inkl. EEF1



Källa: Egna beräkningar

Diagram 9 Övriga aktörers årliga merkostnader för finansieringsbelopp

Miljoner kronor, prisnivå 2025-12-31, inkl. EEf1



Källa: Egna beräkningar

## 5. Totala merkostnader

Framtagandet av merkostnaderna från och med 2027 har beskrivits i tidigare avsnitt. Detta avsnitt presenterar det totala utfallet.

Tabell 9 redovisar de totala merkostnaderna per aktör och 0 visar de totala merkostnaderna per reaktorinnehavare.

Tabell 9 Totala merkostnader per aktör

Miljoner kronor, prisnivå 2025-12-31, inkl. EEf1

| Aktör                     | För kärnavfallsavgift och kompletteringsbelopp | För finansieringsbelopp |
|---------------------------|--|-------------------------|
| Strålsäkerhetsmyndigheten | 2 214  | 2 108                   |
| Kärnavfallsfonden         | 1 074  | 1 072                   |
| Riksgälden                | 1 801  | 1 654                   |
| Övriga aktörer            | 966  | 895                     |
| Summa                     | 6 054  | 5 729                   |

Källa: Strålsäkerhetsmyndigheten, Kärnavfallsfonden och egna beräkningar

Tabell 10 Totala merkostnader per reaktorinnehavare

Miljoner kronor, prisnivå 2025-12-31, inkl. EEF1

| Reaktorinnehavare | För kärnavfallsavgift och kompletteringsbelopp | För finansieringsbelopp |
|-------------------|--|-------------------------|
| Forsmark          | 2 264  | 2 144                   |
| Oskarshamn        | 1 226  | 1 158                   |
| Ringhals          | 2 105  | 1 990                   |
| Barsebäck         | 459  | 437                     |
| Summa             | 6 054  | 5 729                   |

Källa: Strålsäkerhetsmyndigheten, Kärnavfallsfonden och egna beräkningar

## 5.1 Merkostnader för innevarande år (2026)

Ovan har vi beskrivit framtagandet av merkostnader från och med 2027. För innevarande år (2026) antas samma kostnader som för 2027 (justerade för ett års mindre EEF1-utveckling). Merkostnaderna för 2026 reduceras sedan med 25 procent i vår remiss och 50 procent i vårt förslag på kärnavfallsavgifter, detta med hänsyn till att förslagen baseras på olika brutna värderingsdatum.

## 6. Jämförelse med tidigare merkostnadsräkning

I detta avsnitt jämförs beräknade merkostnaderna med förra merkostnadsberäkningen, som låg till grund för kärnavfallsavgifter, finansierings- och kompletteringsbelopp för 2026 [1]. För en rättvis jämförelse exkluderas åren före 2027 från tidigare merkostnader. Tidigare merkostnader har även inflationsjusterats till samma prisnivå som de i denna beräkning.

Tabell 11 och Tabell 12 visar tidigare, nuvarande samt förändringen i procent för respektive aktör för kärnavfallsavgifter, kompletteringsbelopp och finansieringsbelopp.

Tabell 11 Jämförelse med tidigare totala merkostnader per aktör för kärnavfallsavgift och kompletteringsbelopp.

Miljoner kronor, prisnivå 2025-12-31, Inkl. EEF1; Procent för förändring

| Aktör                     | Tidigare | Nuvarande | Förändring |
|---------------------------|----------|-----------|------------|
| Strålsäkerhetsmyndigheten | 2 144    | 2 214     | 3 %        |
| Kärnavfallsfonden         | 948      | 1 074     | 13 %       |
| Riksgälden                | 1 778    | 1 801     | 1 %        |
| Övriga                    | 1 136    | 966       | -15 %      |
| Summa                     | 6 005    | 6 054     | 1 %        |

Källa: Strålsäkerhetsmyndigheten, Kärnavfallsfonden och egna beräkningar

Tabell 12 Jämförelse med tidigare totala merkostnader per aktör för finansieringsbelopp.

Miljoner kronor, prisnivå 2025-12-31, Inkl. EEF1; Procent för förändring

| Aktör                     | Tidigare | Nuvarande | Förändring |
|---------------------------|----------|-----------|------------|
| Strålsäkerhetsmyndigheten | 1 986    | 2 108     | 6 %        |
| Kärnavfallsfonden         | 928      | 1 072     | 16 %       |
| Riksgälden                | 1 557    | 1 654     | 6 %        |
| Övriga                    | 1 009    | 895       | -11 %      |
| Summa                     | 5 479    | 5 729     | 5 %        |

Källa: Strålsäkerhetsmyndigheten, Kärnavfallsfonden och egna beräkningar

Jämförelsen per aktör, se Tabell 11, visar att de totala merkostnaderna för kärnavfallsavgifter och kompletteringsbelopp i stort sett är oförändrade, med en svag ökning på cirka 1 procent. Varje aktör visar däremot tydliga variationer. Exempelvis minskar övrigas merkostnader för kärnavfallsavgift och kompletteringsbelopp med 15 procent, medan Kärnavfallsfonden ökar med cirka 13 procent. Strålsäkerhetsmyndigheten och Riksgälden ökar marginellt med 3 respektive 1 procent.

För finansieringsbelopp, se Tabell 12, är förändringen mer påtaglig. Den totala merkostnaden ökar från 5 479 till 5 729 miljoner kronor, motsvarande cirka 5 procent. Kostnadsökningarna visas främst hos Strålsäkerhetsmyndigheten som ökar med 6 procent, Kärnavfallsfonden med 16 procent och Riksgälden med 6 procent, medan övriga aktörer minskar med 11 procent.

Tabell 13 och Tabell 14 visar tidigare, nuvarande samt förändringen per reaktorinnehavare för kärnavfallsavgifter, kompletteringsbelopp och finansieringsbelopp.

Tabell 13 Jämförelse med tidigare totala merkostnader per reaktorinnehavare för kärnavfallsavgifter och kompletteringsbelopp

Miljoner kronor, prisnivå 2025-12-31, Inkl. EEF1; Procent för förändring

| Reaktorinnehavare      | Tidigare | Nuvarande | Förändring |
|------------------------|----------|-----------|------------|
| Forsmark Kraftgrupp AB | 2 306    | 2 264     | 7 %        |
| OKG AB                 | 1 332    | 1 226     | -1 %       |
| Ringhals AB            | 2 296    | 2 105     | -2 %       |
| Barsebäck kraft AB     | 511      | 459       | 4 %        |
| Summa                  | 6 445    | 6 054     | 1 %        |

Källa: Strålsäkerhetsmyndigheten, Kärnavfallsfonden och egna beräkningar

Tabell 14 Jämförelse med tidigare totala merkostnader per reaktorinnehavare för finansieringsbelopp

Miljoner kronor, prisnivå 2025-12-31, Inkl. EEF1; Procent för förändring

| <b>Reaktorinnehavare</b> | <b>Tidigare</b> | <b>Nuvarande</b> | <b>Förändring</b> |
|--------------------------|-----------------|------------------|-------------------|
| Forsmark Kraftgrupp AB   | 1 957           | 2 144            | 10 %              |
| OKG AB                   | 1 131           | 1 158            | 2 %               |
| Ringhals AB              | 1 942           | 1 990            | 2 %               |
| Barsebäck kraft AB       | 540             | 437              | -3 %              |
| Summa                    | 5 479           | 5 729            | 5 %               |

Källa: Strålsäkerhetsmyndigheten, Kärnavfallsfonden och egna beräkningar

På reaktorinnehavarnivå, se Tabell 13, finns det mindre variationer mellan bolagen. För avgifter uppvisar Forsmark och Barsebäck svaga ökning, medan OKG och Ringhals minskar något. För finansieringsbelopp, se Tabell 14, uppvisar Forsmark den största relativa ökningen på cirka 10 procent, följt av marginella ökning på cirka 2 procent för både Ringhals och OKG, medan Barsebäck minskar med cirka 3 procent.

Sammantaget har även slutåren flyttats framåt i tiden (1 år för avgifter och kompletteringsbelopp samt 3 år för finansieringsbelopp). Framflyttningen av slutåren förklarar därmed även del av den totala ökningen.

## Referenser

- [1] Riksgälden, ”Konsekvensanalys av ändrat drifttidsantagande i finansieringsförordningen samt förslag på kärnavfallsavgifter, finansierings- och kompletteringsbelopp för 2025–2026,” dnr: KN2024-01437.
- [2] Strålsäkerhetsmyndigheten, ”Merkostnader KKV\_2025,” dnr: SSM2025-6839-2 .
- [3] Kärnavfallsfonden , ”KAF kostnadsberäkning sammanställning 2025,” 2025.