

Upphandling av ramavtal avseende betalningstjänster m.m

Bilaga 4: Statens betalningsmodell



Innehåll

1 Statens betalningsmodell	2
1.1 Statens grundsyn och statliga regler	2
1.2 Aktörer i statens betalningsmodell.....	4
2 Grundprinciper och speciella kännetecken	6
2.1 Koncernkontostruktur och samlad likviditet	6
2.2 Betalningar direkt över centralkontot.....	7
2.3 Betalningar utanför koncernkontostrukturen.....	7
2.4 Från bruttoflöden till nettoflöden	7
2.5 Transaktionskonton med nollsaldo.....	8
2.6 Räntebärande och icke räntebärande betalningsflöden	8
2.7 Internstatliga betalningar	9
2.8 Information om statliga betalningar.....	10
3 Staten som kund hos bankerna.....	10
3.1 Politiska beslut och betalningar	10
3.2 Myndigheter	11
3.3 Bankkonton	12
3.4 In- och utbetalningar.....	12
3.5 Betalningsvolym	13
4 Betalningstjänster som myndigheterna använder	14
5 Myndigheter – antal betalningar och betalningsvolym.....	20

1 Statens betalningsmodell

Statens betalningsmodell omfattar ett antal regler, tekniska system och avtal om betalningstjänster med banker om statliga myndigheters betalningar.

I allt väsentligt kan varje myndighet använda de betalningsmöjligheter som det allmänna svenska betalningssystemet erbjuder. Men för att tillgodose hela statens intressen – ibland uttryckt som det statliga koncernintresset – gäller vissa regler och principer som avviker från vad som annars är vanligt vid betalningsförmedlingen i samhället.

Den statliga betalningsmodellen innebär i stora drag att

- likviditeten hanteras över statens centralkonto i Riksbanken (SCR)
- centralkontot förs i SEK, betalningar i valuta måste växlas
- Riksgälden lånar den likviditet som behövs
- myndigheten kan förvalta likviditet (SEK och valuta) utanför centralkontot
- myndigheten ansvarar för sina bankkonton och betalningar

Riksgälden följer dagligen myndigheternas in- och utbetalningar och ser till att inga över- eller underskott finns på myndigheternas bankkonton från en dag till nästa. Myndigheternas samlade inbetalningar ska i första hand användas för finansiering av de samlade utbetalningarna under samma dag.

Den statliga betalningsverksamheten sköts av 240 myndigheter som innehar ungefär 4 000 bankkonton. Under 2009 förmedlades 138 miljarder betalningar till ett värde av 4 655 miljarder kronor.

Betalningarna delas upp i

- samhällsbetalningar i form av transfereringar och bidrag, vilket kan vara bland annat skatter, tull, avgifter, pensioner, barnbidrag och stöd. Typiska kännetecken är att betalningarna är på små belopp, regelbundet återkommande och grundade på lagregler och myndighetsbeslut (ca 90 % av alla betalningar)
- finansiella betalningar i form av överföringar mellan konton, amorteringar, räntor, med mera
- fakturabetalningar för köp av varor och tjänster, (ca 8 % av alla betalningar).

1.1 Statens grundsyn och statliga regler

Statsmakternas allmänna grundsyn¹ på utformningen av det statliga betalningssystemet innebär i korthet följande:

- Det statliga betalningssystemet ska vara så utformat att det skapas valfrihet för allmänheten och myndigheterna att välja den betalningsförmedlare som bäst passar betalningsavsändarens eller betalningsmottagarens behov. Valfriheten

¹ Prop. 1992/93:100, bilaga 1, sid 132, bet. 1992/93:FiU 20, rskr. 1992/93:189

möjliggör konkurrens mellan olika betalningsförmedlare och främjar den långsiktiga effektiviteten i betalningsförmedlingen.

- Förmedlingen av de statliga betalningarna ska ske på ett från statens synvinkel kostnadseffektivt sätt, ränteförluster ska minimeras och fördröjningar ska undvikas.
- Det statliga betalningssystemet ska vara så sammansatt att hög säkerhet garanteras. Kriterier för behörighet till systemet ska definieras. Myndigheternas säkerhetstänkande måste öka. Säkerhet i betalningsförmedling måste garanteras.
- Det statliga betalningssystemet ska vara anpassat till statens redovisningssystem och statens samlade informationsbehov.

Denna allmänna grundsyn låg till grund för att Postgirots ensamrätt till flertalet statliga betalningar slopades 1994 i samband med att Postgirot Bank AB bildades. Samma år infördes en valfrihet för både avsändare och mottagare av statliga betalningar: den 1 juli 1994 tecknades det första statliga ramavtalet om betalningsförmedling.

I samband med förändringen trädde förordningen om statliga myndigheters betalningar och medelsförvaltning i kraft. En i mindre delar ändrad förordning trädde i kraft år 2006, SFS (2006:1097).

Ett ytterligare förtydligande² av sin syn på betalningsfrågorna i staten lämnade statsmakterna 1998 i samband med att ansvaret för statens betalningssystem fördes över till Riksgälden. Syftet med förändringen var att uppnå en effektivare upplåning, låneförvaltning och likviditetsförvaltning. Riksgäldens tillgång till information skulle förbättras vilket förväntades leda till lägre finansieringskostnader. För andra myndigheter skulle dessutom skapas en högre effektivitet genom att de skulle kunna vända sig till en och samma myndighet för att diskutera finansiering, likviditetsförvaltning och betalningsförmedling.

Under 1999 har staten därefter ytterligare klargjort sitt förhållningssätt³ gentemot banker och betalningsförmedlare. I samband med att regeringen begärde riksdagens bemyndigande att besluta om förändrad verksamhetsinriktning för Postgirot Bank AB eller om försäljning av Postgirot anförde regeringen att staten som användare av betalningstjänster behövde ha en relation till Postgirot som är konkurrensneutral. Den faktiska konkurrensfördel som Postgirot för närvarande har kan därmed inte vidmakthållas, uttalade regeringen.

Den i propositionen åsyftade konkurrensfördelen hängde främst samman med att statens koncernkonto var placerat i Postgirot Bank AB och att alla betalningsflöden skulle passera detta konto. Genom sloandet av den modellen från och med 2001 har dock även detta ändrats. Alla banker som staten har ramavtal med tömmer nu de

² Prop. 1997/98:150, avsnitt 5.4.3

³ Prop. 1998/99:100, 1998/99:FiU27, rskr.1998/99:249

statliga betalningarna direkt till centralkontot i Riksbanken. Det är också från centralkontot som de får täckning för de statliga utbetalningarna.

Det enda företräde till de statliga betalningarna som Postgirot därefter hade kvar gällde de internstatliga betalningarna. Även det har ändrats och från år 2002 kan myndigheterna sända internstatliga betalningar via samtliga ramavtalsbanker.

I upphandlingen av ramavtal 2004 stod effektiva betalningstjänster och god kostnadseffektivitet i fokus. Den s.k. floaten, dvs. att bankerna hade möjlighet att behålla inbetalningarna under en dag togs bort. I stället infördes större möjligheter för bankerna att ta betalt i form av transaktionsavgifter för betalningstjänsterna. Transaktionsavgifterna måste faktureras av banken, banken fick inte belasta bankkontot direkt med avgiften.

Samma fokus på kostnadseffektiva betalningar hade Riksgälden också i upphandlingen av nya ramavtal från 2007. Snittkostnaden per betalning för en statlig betalning har sedan 2003 sjunkit från drygt 2,00 kronor till 0,83 kronor för 2009.

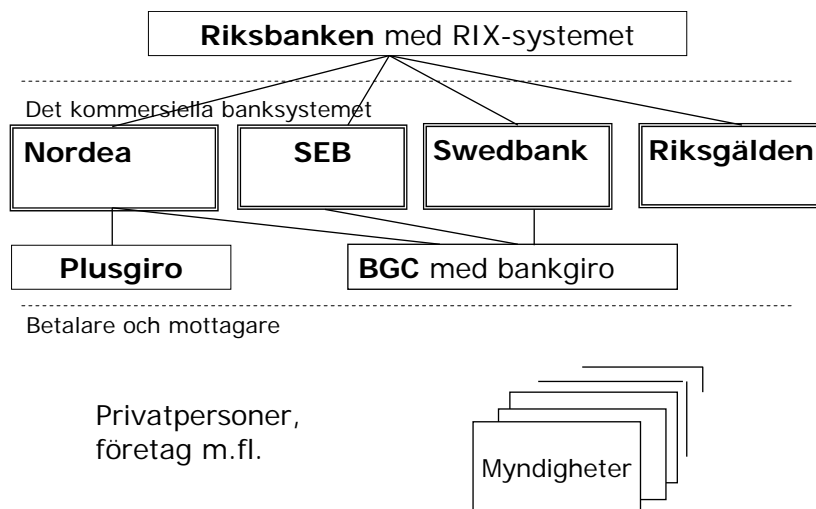
Under de två senaste åren har Riksgälden allt mer betonat betydelsen av ett säkert betalningssystem och säkra betalningar. I Riksgäldens rapport till regeringen i maj 2008 beskrevs vilka risker och sårbarheter som finns. Rapporten finns på vår webbplats www.riksgalden.se. Vi prioriterar just nu att förtydliga statens krav på säkerhet och att minska riskerna i samband med åtkomst och tillgänglighet till betalningssystemet. Vi fokuserar vårt arbete bland annat på bemyndiganderutiner, fullmakter och reservrutiner.

1.2 Aktörer i statens betalningsmodell

Bild 1 beskriver översiktligt aktörerna i statens betalningsmodell och de leverantörer och system för betalningsförmedling som staten använder.

Längst ner i bilden återfinns avsändarna och mottagarna av de statliga betalningarna. Störst till antalet är de privatpersoner, företag, organisationer, kommuner m.fl. som betalar till och tar emot betalningar från staten. I något avseende har alla personer – fysiska som juridiska – någon form av betalningsrelation med staten genom att ta emot betalningar eller betala till staten.

Bild 1 Aktörer i statens betalningssystem



Riksgälden är inte bara en myndighet bland de övriga som utför och tar emot betalningar.

Vi har av regeringen getts uppdraget att ansvara för statens centralkonto i Riksbanken och den statliga betalningsmodellen. Riksgälden ska därför hantera statens likviditet, verka för att statens betalningar görs på ett effektivt sätt och vidta de åtgärder som behövs för att utveckla den statliga betalningsmodellen. Riksgälden upphandlar betalningstjänster från bankerna genom att träffa ramavtal för de statliga myndigheternas räkning. Användningen av ramavtal med avrop under dessa har varit ett av de viktigaste verktygen vid utformningen av den statliga betalningsverksamheten. Genom förfrågningsunderlag och ramavtal konkretiseras statens grundsyn och skapas förutsättningar för att betalningsverksamheten fortlöpande sker i enlighet med den.

Förmedlingen av betalningarna svarar **bankerna** för. Staten har för närvarande genom Riksgälden ramavtal med tre banker: Swedbank, Skandinaviska Enskilda Banken (SEB) och Nordea.

Flertalet av betalningarna till och från staten sker som girobetalningar genom **Bankgirot** i Bankgirocentralen eller **Plusgirot** i Nordea. Dessa system och aktörerna på mellannivån i bilden är de som den enskilda myndigheten mest kommer i kontakt med när den betalar eller tar emot betalningar. För vissa beloppsmässigt större betalningar, vid större filöverföringar och vid betalning över internetbank vänder sig myndigheten direkt till banken.

Riksbanken har genom sina centrala uppgifter i det svenska betalningssystemet också en viktig roll i statens betalningar genom att de statliga betalningsflödena i något avseende alltid passerar Riksbanken. Hos Riksbanken avvecklas likviditeten för betalningar mellan banker och andra större finansiella aktörer. Staten via Riksgälden är deltagare i RIX-systemet och avvecklingen av de statliga betalningarna gentemot bankerna sker i detta system.

Kort historik

Fram till 1994 hade Postgirot i princip ensamrätt till de statliga betalningarna.

Den första statliga ramavtalsupphandlingen av betalningstjänster gjordes 1994. Då träffades avtal med Postgirot och SE-Banken. Betalningarna via SE-Banken skulle dock avvecklas via Postgirot. Vid de två efterföljande ramavtalsupphandlingarna – 1996 och 1999 – träffades avtal även med Nordbanken (nuvarande Nordea). Sedan den 1 januari 2001 avvecklas likviditeten direkt mellan ramavtalsbanken och Riksgälden. I ramavtalsupphandlingen 2004 skrevs avtal också med FöreningsSparbanken, numera Swedbank.

De nu gällande ramavtalen är från 2007 och har träffats med Nordea, SEB och Swedbank. Ramavtalen gäller till den 31 mars 2011.

2 Grundprinciper och speciella kännetecken

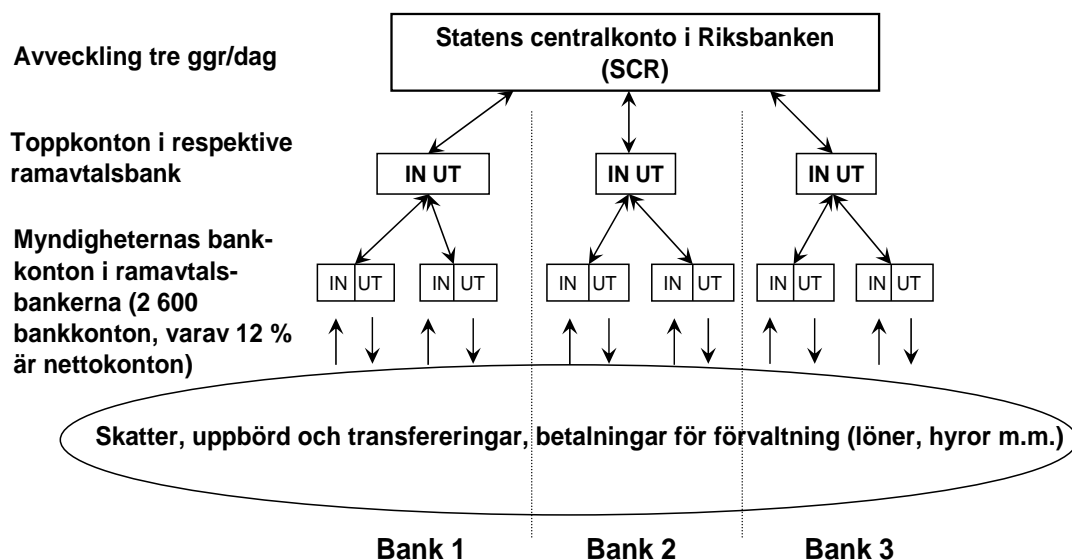
2.1 Koncernkontostruktur och samlad likviditet

Myndigheternas bankkonton för betalningar är fristående transaktionskonton i banken. Transaktionskontona är sammankopplade inom respektive bank i en koncernkontoliknande struktur med täckning eller tömning till centralkontot. Det innebär att kvarstående saldon på myndigheternas transaktionskonton förs över till och samlas på toppkonton inom respektive bank. Likviditeten avvecklas mellan ramavtalsbankerna och Riksgälden och samlas på statens centralkonto i Riksbanken (SCR).

Myndigheterna kan också inneha fristående transaktionskonton utanför koncernkontostrukturen för hantering av medel som inte beslutats om i statsbudgeten.

En principbild av den statliga koncernkontostrukturen kan något förenklat se ut som i bild 2. Bilden visar att myndigheterna har skilda transaktionskonton för in- och utbetalningar, s.k. bruttokonton. Sedan 2006 har dock huvudprincipen varit att för nya bankkonton som öppnas sker in- och utbetalningar på samma transaktionskonto, s.k. nettokonton.

Bild 2 Transaktionskonton och toppkonton (principmodell)



Pilarna visar riktningen på de flöden som betalningarna ger upphov till. Flödena mellan myndigheternas inbetalningskonton och toppkontot i inbetalningsflödet – tömningar – leder till ett positivt saldo på toppkontot. I utbetalningsflödet leder täckningarna till myndigheternas utbetalningskonton till ett negativt saldo på toppkontot.

I praktiken finns flera toppkonton inom en ramavtalsbank. Statliga betalningsflöden delas i bankerna in i skatteflöde, icke räntebärande flöde, räntebärande flöde och ett flöde för internstatliga betalningar, alltså betalningar inom eller mellan myndigheterna. Varje flöde har ett eget toppkonto.

På centralkonto kan man avläsa de samlade betalningarna in och ut från staten oberoende av vilken myndighet som gjort utbetalningar eller tagit emot inbetalningar och oberoende av vilken bank som har förmedlat betalningarna. Hanteringen av under- eller överskott i likviditeten under en dag kan därmed ske centralt. Om en dags samlade in- och utbetalningar netto leder till ett underskott finansierar Riksgälden det genom upplåning på kapitalmarknaden, vilket ökar statskulden och statens räntekostnader. Om betalningarna i stället ger ett nettoöverskott placeras det på samma marknad och ger ränteintäkter till staten. En annan möjlighet är att använda överskottet för att amortera på statskulden.

2.2 Betalningar direkt över centralkontot

Centralkontot används huvudsakligen för avveckling i RIX-clearingen mellan Riksgälden och bankerna för att utjämna de skulder och fordringar som uppstår mellan oss för myndigheternas betalningar i bankerna.

Centralkontot används också för enskilda betalningar (direktbetalningar). Ett trettio-tal myndigheter har rätt att via Riksgälden göra utbetalningar direkt över centralkontot via RIX. De kan även ta emot inbetalningar direkt över centralkontot. Direktbetalningarna är till sin natur beloppsmässigt stora.

2.3 Betalningar utanför koncernkontostrukturen

Myndigheterna bedriver också verksamhet som finansieras med avgifter, bidrag, depositioner eller donationer, dvs. finansieringen sker inte med statens skattemedel.

För en del avgiftsfinansierad verksamhet ska avgifterna placeras på myndigheternas räntekonton i Riksgälden. Betalningarna i verksamheten hanteras då på bankkonton inom koncernkontostrukturen.

För andra avgiftsfinansierade verksamheter ska insättningarna fonderas på bankkonton utanför strukturen. Överskottsmedlen kvarstår då på bankkontot och likviditeten förvaltas hos banken. Som exempel kan nämnas verksamhet som finansieras med bidrag från EU (vanligtvis i euro), Kammarkollegiets fondförvaltning, förvaltningen av regionala avgifter och bidrag hos länsstyrelserna, klientmedel hos Kriminalvården, Polisväsendet och Sveriges Domstolar.

2.4 Från bruttoflöden till nettoflöden

En myndighet kan ha skilda transaktionskonton för inbetalningar till myndigheten och för utbetalningar från myndigheten. En vanlig motivering till dessa regler är att det på ett enkelt sätt ger den information som behövs för prognoser över de statliga betalningarna och det statliga lånebehovet. En annan motivering är att betalningarna har en nära koppling till statsbudgeten där utgifter och inkomster ska redovisas brutto, dvs. var för sig på skilda anslag respektive inkomstitlar. Även den statliga redovisningen hos myndigheter och statsredovisningen har från liknande utgångspunkter utformats enligt bruttoprincipen.

Under 2006 infördes möjligheten att använda nettokonton i stället för bruttokonton. Varje enskild myndighet väljer själv om den vill öppna ett nettokonto. Numera är den övervägande delen av nyöppnade transaktionskonton nettokonton.

Förändringen påverkar inte informationen om de statliga betalningsflödena. Statens informationsbehov tillgodoses genom att bankerna tillhandahåller betalningsinformation brutto om såväl in- som utbetalningar även om dessa sker på samma transaktionskonto. Även myndigheternas avstämningar av betalningarna görs brutto – insättningar för sig och uttag för sig även om de registrerats på samma transaktionskonto.

Täcknings- och tömningsförfarandena i den statliga koncernkontostrukturen har ändrats till att övervägande göras netto per betalningsflöde.

2.5 Transaktionskonton med nollsaldo

Eftersom myndigheternas transaktionskonton inom koncernkontostrukturen alltid utvisar ett utgående saldo = noll efter den sista täckningen eller tömningen vid dagens slut kan uppgift om utgående saldo på bankkontot inte användas för avstämning av motsvarande huvudbokskonto i myndighetens redovisning. Avstämning görs i stället baserat på information om betalningsflödet (summan av inbetalningar och summan av utbetalningar) under en period (månad och år).

Informationen på kontoutdraget från banken räcker således inte till för avstämning mot huvudbokskonto. Statliga myndigheter behöver därför löpande särskild sammanställd information om uttag och insättningar på sina bankkonton (summan av inbetalningar och summan av utbetalningar) under månaden och från årets början. I synnerhet större myndigheter och s.k. koncernmyndigheter med flera regionala eller lokala enheter har därutöver behov av informationen uppdelat för flera enheter inom myndigheten.

2.6 Räntebärande och icke räntebärande betalningsflöden

I ett affärssystem hos Riksgälden registreras för varje myndighet de anslagsmedel som statsmakterna har beslutat om för finansiering av myndighetens förvaltningsverksamhet. Medlen förs över till myndighetens räntekonto i Riksgälden som förs i samma affärssystem. Det årsbelopp som beslutats tillförs normalt med en tolfedel per månad. Medlen får användas i myndighetens förvaltning, dvs. för betalning av löner, hyror, datorer och kontorsmateriel m.m. För myndigheter med avgiftsfinansierad verksamhet ingår också avgiftsbetalningarna i räntekontot. Till räntekontot finns kopplat ett kreditutrymme på normalt mellan 5 och 10 procent beräknat på myndighetens anslag; storleken fastställs av regeringen. Informationen om in- och utbetalningar till räntekontot baseras på myndighetens betalningar i banksystemet på transaktionskonton i det räntebärande flödet. Saldot på räntekontot i Riksgälden visar myndighetens tillgodohavande eller skuld.

På saldot på räntekontot beräknar Riksgälden ränta som debiteras eller krediteras myndigheten; därav benämningarna räntekonto, räntebelagda medel, räntebärande flöde etc.

Syftet med räntebeläggningen av myndighetens förvaltningsmedel är att skapa incitament för en god kassahållning och en aktiv likviditetsplanering hos myndigheterna. Vid införandet av räntekontomodellen angavs från statsmakternas sida att myndigheterna skulle ges större frihet än tidigare att själva göra avvägningar i

finansiella frågor inom ramen för de restriktioner som måste gälla för staten som helhet. De räntevinster som kan uppstå får myndigheten själv disponera. Uppstår ränteunderskott får myndigheten i stället finansiera detta från sitt anslag. Avsikten var att den samlade effekten för staten skulle bli att det totala upplåningsbehovet och räntekostnaden kunde minska.

De flesta myndigheterna hanterar även betalningar som inte gäller den egna förvaltningsverksamheten. Det kan gälla t.ex. uppbörd av skatt och utbetalningar av pensioner, barnbidrag och studiemedel. Dessa medel ingår inte i räntekontot och ränteberäknas inte heller.

Kort om räntebeläggningsen och lån för investeringar i anläggningstillgångar.

Modellen med räntekontot i Riksgälden infördes 1993.

Samma år infördes för i princip alla myndigheter även en ny finansieringsform för investeringar i anläggningstillgångar. I stället för att som tidigare begära medel för sådana investeringar och direktavskriva investeringarna skulle de i fortsättningen finansieras genom lån i Riksgälden. Amortering ska ske i takt med att tillgångarna skrivs av. Denna finansieringsform tillsammans med de ändrade redovisningsprinciperna avsåg skapa en fullständig och korrekt redovisning av statens tillgångar och skulder. För varje myndighet fastställer regeringen årligen en låneram som anger summan av de lån som myndigheten högst får ha hos Riksgälden.

2.7 Internstatliga betalningar

Med internstatliga betalningar menas betalningar inom en myndighet eller mellan myndigheter. Internstatliga betalningar påverkar inte statens likviditetsbehov.

I Plusgirot finns sedan långt tillbaka en rutin för att identifiera internstatliga betalningar, alltså betalningar mellan plusgirokonton som tillhör myndigheterna.

Under 2002 utvecklade Riksgälden tillsammans med Bankgirocentralen BGC AB (BGC) och de dåvarande ramavtalsbanker en bankneutral BGC-tjänst som identifierar, rapporterar och avvecklar internstatliga betalningar – inte bara inom en bank utan även mellan olika banker.

Myndigheten skickar, på samma sätt som normalt sker vid externa betalningar, underlag för betalningar till betalningsförmedlaren. Myndigheten anger inte särskilt vilka betalningar som är interna

BGC-tjänsten bygger på att hela den statliga kontostocken finns replikerad hos en tredje bankneutral part, nämligen BGC. Förmedlade betalningar kontrolleras mot denna kontostock och märks som internstatliga och rapporteras till banken. Rutinen identifierar också internstatliga betalningar mellan bankkonton i den egna banken om dessa betalningar förmedlas via BGC. Den identifierade informationen rapporteras till ramavtalsbankerna som skickar med informationen tillsammans med annan rapportering till affärssystemet SITS hos Riksgälden.

Rutinerna via BGC innehåller automatisk funktionalitet för avveckling av en dags internstatliga betalningar med likvid mellan deltagande banker. Ingen likviditet förs

till eller från Riksgälden. Om banken använder egna rutiner för identifiering av internstatliga betalningar ska avveckling ske direkt med Riksgälden.

För att även tillkommande ramavtalsbanker ska kunna ansluta sig till rutinen är den framtagna plattformen generell och öppen för alla banker som sluter ramavtal med staten.

Det är obligatoriskt för en ramavtalsbank som förmedlar inhemska betalningar att använda tjänsten. Innan BGC-tjänsten tas i drift av en ramavtalsbank krävs att banken tecknat nödvändiga avtal om identifieringstjänsten med BGC. Rutinerna ska dessutom vara testade mot samtliga andra ramavtalsbanker som deltar i förmedlingen av internstatliga betalningar genom BGC.

Bilaga 7 innehåller en produktbeskrivning från BGC av rutinerna för identifiering och rapportering av internstatliga betalningar.

2.8 Information om statliga betalningar

Utöver den återredovisning av betalningsinformation som sker till respektive konto-innehavare ska betalningsförmedlare lämna information på aggregerad nivå till Riksgälden och ESV.

När Riksgälden började teckna ramavtal med flera betalningsförmedlare visade det sig svårt att få en samlad bild av de statliga betalningarna. Behovet av en sådan samlad informationsbild är stort och var den främsta drivkraften till att Riksgälden under 2001 och 2002 utvecklade affärssystemet SITS⁴ som ska ge den möjligheten.

Syftet med SITS är att skapa underlag för att kunna analysera statliga betalningsflöden, för att utveckla och effektivisera statliga betalningar samt för att främja god cash management av såväl den enskilda myndighetens som statens samlade likvida tillgångar.

Affärssystemet innehåller information om summan av de dagliga betalningarna på myndigheternas bank- och plusgirokonton. Registrering av informationen sker dagen efter bankens betalningsdag. Internstatliga betalningar särredovisas. Informationen avser både kronor och utländsk valuta. Dessutom innehåller affärssystemet månatlig produktstatistik med information om antal betalningar och betalningsvolym per betalningstjänst (bankprodukt) som använts vid betalningsförmedlingen.

3 Staten som kund hos bankerna

3.1 Politiska beslut och betalningar

Statens verksamhet skapar betydande betalningsflöden till och från medborgare och företag. Beskattningen leder till inbetalningar vilka i sin tur ligger till grund för

⁴ Förkortningen står för Samordnat IT-stöd för information om Statliga betalningar

finansieringen av de utbetalningar som socialförsäkringar, bidrag, sjukvård, social service, utbildning m.m. ger upphov till.

Dessa s.k. samhällsutbetalningar grundas på lagregler som syftar till att finansiera statlig verksamhet eller omfördela samhällsresurserna enligt de fördelningspolitiska intentioner som statsmakterna har gett uttryck för genom beslut i regering och riksdag.

Effektiva och säkra betalningsmöjligheter är alltså viktiga när staten ska förverkliga sina mål och intentioner inom olika politikområden. Myndigheternas betalningar och hur de utförs är från dessa utgångspunkter inget mål i sig, men de är viktiga för att säkert, effektivt och utan fördröjning kunna genomföra många politiskt grundade beslut.

3.2 Myndigheter

Myndigheter som är inordnade i den statliga redovisningsorganisationen och som ska redovisa till statens koncernredovisning får använda statens betalningssystem. Ekonomistyrningsverket (ESV) beslutar om anslutning till redovisningsorganisationen. På ESV:s webbplats www.esv.se finns en förteckning över myndigheter inom den statliga redovisningsorganisationen. Förteckningen innehåller bl.a. uppgifter om myndighetens namn, organisationsnummer, departementstillhörighet och skyldighet att upprätta årsredovisning.

För att kunna betala och ta emot betalningar ska myndigheterna dels avropa ramavtalen, dels via banken ansöka om att öppna bankkonton. Riksgälden ska därefter granska och godkänna att de tilldelade bankkontona ansluts till täckning/tömning till Riksgäldens toppkonto. Endast bankkonton som Riksgälden har godkänt får anslutas på det sättet till centralkontot.

För närvarande är 240 myndigheter anslutna till det statliga betalningssystemet. Affärsverken har möjlighet att frivilligt avropa från ramavtalen.

Karaktären på de enskilda myndigheternas verksamhet samt dess ekonomiska och geografiska omfattning, myndighetens personalbehov m.m. varierar kraftigt. Myndigheternas organisation och storlek kan därför se mycket olika ut. Exempel på myndigheter med omfattande lokal och regional verksamhet är Försäkringskassan, Skatteverket, Arbetsförmedlingen, Sveriges Domstolar, Försvarsmakten, Jordbruksverket, Polisväsendet, Skogsstyrelsen och Trafikverket.

På senare år har det varit en tydlig tendens att koncentrera verksamheten till färre och större myndigheter. I flera fall har tingsrätter lagts samman och fått bilda en gemensam domkrets med gemensam administration. Myndigheter med regional och lokal organisation har i flera fall slagits samman och bildat större regioner. Ambitionen har varit att få en bättre samordning och en effektivare styrning. Koncentrationen av verksamheter till färre och större myndigheter fortsätter även framöver.

Vilka myndigheter som använde statens betalningssystem, antal betalningar och myndighetens in- och utbetalningsvolym under kalenderåret 2009 framgår av kapitel 5 sist i detta dokument.

3.3 Bankkonton

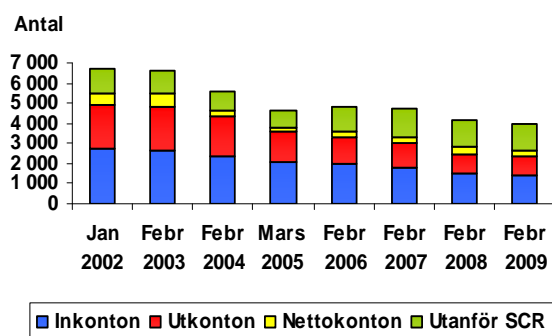
Antalet bankkonton för statliga betalningar uppgick i februari 2009 till drygt 4 000.

Drygt 2 600 finns inom koncernkontostrukturen med central likviditetsförvaltning hos Riksgälden.

Knappt 1 400 är enskilda bankkonton utanför strukturen. Ungefär 200 av dessa är valutakonton. Likviditeten på bankkonton utanför strukturen finns kvar i banken och sköts av myndigheterna. I några fall finns regeringsbeslut på att myndigheten ska föra över medlen för placering i Riksgälden.

Av de 1 400 bankkontona utanför strukturen är 450 bankkonton inte öppnade med stöd av ramavtalet. Denna kategori bankkonton sköts således i sin helhet, avtalsmässigt och likviditetsmässigt, av myndigheten. På bankkontona förvaltas medel som inte är statens utan som förvaltas av myndigheterna för någon annans räkning.

Bild 3 Antal statliga bankkonton

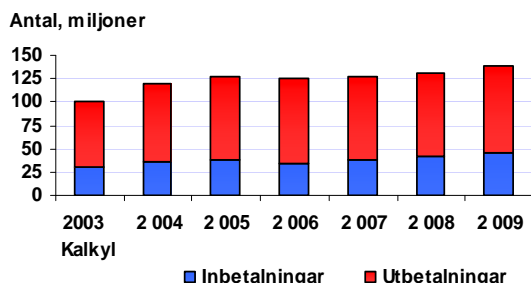


Antalet bankkonton inom koncernkontostrukturen har under de senaste åren minskat svagt varje år, något mer under de kalenderår då nya ramavtal börjat gälla. Antalet bankkonton utanför strukturen har däremot varit relativt konstant.

3.4 In- och utbetalningar

Ca 138 miljoner betalningar förmedlades under 2009, 46 miljoner inbetalningar och 92 miljoner utbetalningar. Antalet betalningar har ökat svagt varje år sedan 2004.

Bild 4 Antal statliga in- och utbetalningar



I tabellen i kapitel 5 redovisas antalet betalningstransaktioner för varje enskild myndighet.

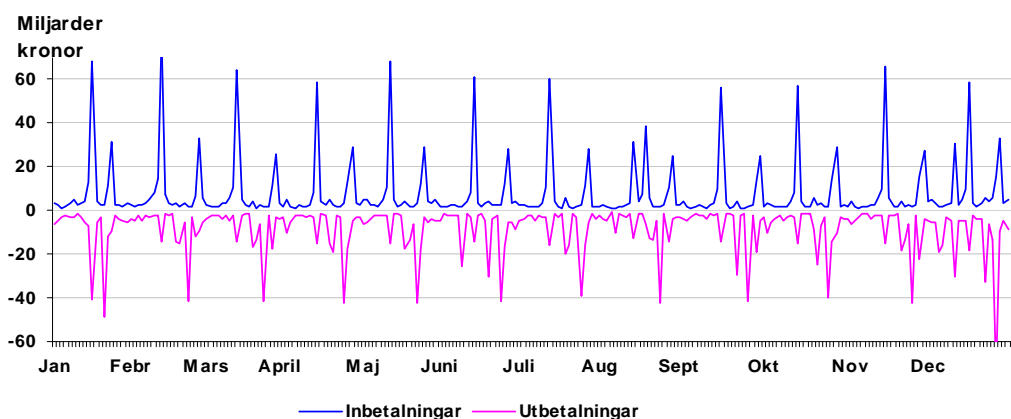
3.5 Betalningsvolym

Den totala betalningsvolymen 2009 var 4 655 miljarder kronor. Inbetalningarna svarade för 2 303 miljarder kronor, utbetalningarna för 2 352 miljarder kronor.

Av tabellen i kapitel 5 framgår betalningsvolymen i kronor för varje enskild myndighet.

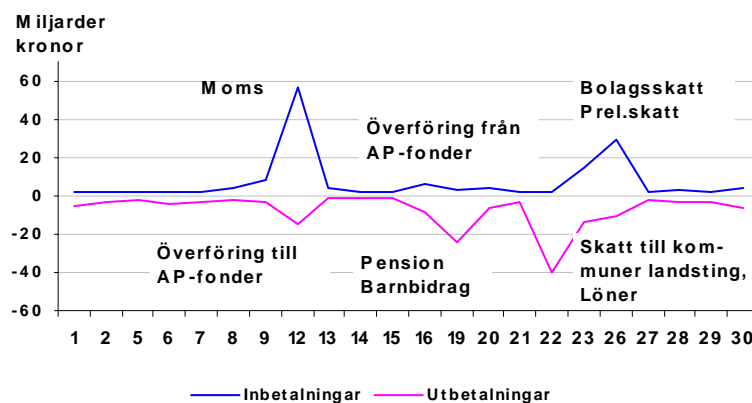
De statliga betalningsflödena har en tydlig månadsfördelning och sker med en återkommande periodicitet inom månaden.

Bild 5 Betalningsvolymens fördelning per dag under kalenderåret 2009



Fördelningen inom en månad visas i nedanstående graf med en förklaring av vad de olika flödena avser.

Bild 6 Betalningsvolymens fördelning per dag under oktober 2009



Månadens första större skatteinflöde sker kring den 12 – 13 i månaden. Samtidigt förs pensionsavgifter som ska fonderas från Försäkringskassan över till AP-fonderna.

När pensioner och barnbidrag betalas ut kring den 18 – 20 i månaden hämtas medel till en del pensioner in från AP-fonderna.

Kring den 23 i månaden för Skatteverket över den del av skatteuppbörden som hör till kommuner och landsting. Kring den 25 i månaden betalas statliga löner ut. Samtidigt får Skatteverket in preliminärskatter och en andra omgång skatter, bl.a. bolagsskatter.

4 Betalningstjänster som myndigheterna använder

Uppgifterna i detta kapitel avser de betalningstjänster enligt SITS som myndigheterna använt under perioden 1 januari – 31 december 2009.

Tjänster som inte avses komma med i upphandlingen 2010 har uteslutits ur sammanställningen. Automatisk avprickning, ankommande svensk expressbetalning, utställda svenska inrikes checkar och postväxlar samt kuvertrutiner är tjänster som inte längre är aktuella för upphandling.

Sammanställningen redovisar för respektive betalningstjänst:

- Antal betalningstransaktioner
- Betalningsvolym
- Beräknad ersättning till bankerna för användning av tjänsten
- Genomsnittlig kostnad för en transaktion
- Antal myndigheter som använder tjänsten
- Större användare av tjänsten, med angivande av procentuell andel av antalet betalningstransaktioner

Efter sammanställning finns ytterligare kommentarer till de enskilda betalningstjänsterna.

Tabell 1 Betalningstjänster som myndigheterna har använt under kalenderåret 2009

Betalningstjänster	Antal betalningar, miljon	Betalningsvolym, mdkr	Kostnad, mkr	Snittkostnad, kronor	Antal avropande myndigheter	Större användare av tjänsten	Andel i %
Inbetalningar							
Samlad redovisning av inbetalningar	20,4	47,1	5,5	0,27	45	Transportstyrelsen CSN	76 23
Inbetalning med förtryckt referensnummer	7,5	486,1	3,8	0,34	86	Transportstyrelsen Skatteverket Försäkringskassan CSN	36 18 11 6
Inbetalning utan förtryckt referensnummer	2,0	326,4	1,0	0,49	239	Kronofogden Transportstyrelsen	20 8
Autogiro	3,3	5,6	1,9	0,58	7	CSN Riksgälden Transportstyrelsen	75 11 9
Skatteinbetalning	9,3	929,5	6,1	0,66	1	Skatteverket	100
Kontoinsättning	1,7	488,4	0,0	0,00	214	CSN Kronofogden	53 12
Inbetalning via internetbank	0,0	0,0	0,1	2,69	6	Transportstyrelsen Bolagsverket	44 35
Kortinlösen	1,5	0,8	5,2	3,48	88	Polisväsendet St. maritima museer	36 10
Kontanthantering	0,1	19,8	2,4	19,75	205	-	-
Inbetalning till bankkonto från utlandet	0,2	46,1	1,0	5,86	207	CSN Försäkringskassan Skatteverket	18 15 9
Inbetalning från utlandet via check	0,0	0,0	0,0	129,97	11	-	-
Summa inbetalningar	45,9	2 349,9	27,1	0,59			
Utbetalningar							
Girering och kontoinsättning	15,1	1 473,6	1,4	0,09	237	Skatteverket Kronofogden Försäkringskassan Försvarsmakten Banverket	38 19 3 3 3
Kontoinsättning	1,6	78,9	0,8	0,52	228	Kronofogden Transportstyrelsen	29 27
Samhällsutbetalning	6,6	48,0	3,6	0,55	1	CSN	100
Direkt kontoinsättning	44,2	497,9	30,0	0,68	1	Försäkringskassan	100
Direkt kontoinsättning - förmedling	11,0	75,2	10,4	0,95	1	Försäkringskassan	100
Löner och andra ersättningar	10,3	64,3	20,9	0,84/3,95	226	St. pensionsverk Försvarsmakten Polisväsendet Transportstyrelsen	38 8 6 4
Utbetalningskort	1,8	19,4	13,7	7,68	217	Skatteverket Försäkringskassan CSN	47 23 10
Övriga utbetalningstjänster	0,0	29,3	1,0	52,87	165	-	-
Utbetalning till bankkonto i utlandet	1,2	37,7	3,0	2,48	209	Försäkringskassan	89
Utbetalning via check till utlandet	0,1	0,2	1,4	26,20	101	-	-
Summa utbetalningar	91,9	2 324,5	86,2	0,94			
Totalt	137,8	4 674,4	113,3	0,82	240		

INBETALNINGAR

Samlad redovisning av inbetalningar

Ett 40-tal myndigheter använder giroinstitutens nya tjänster för samlad redovisning av insättningar där inbetalarna själva valt inbetalningssätt som girering, insättning på bankkonto, betalning via internet eller via bankkontor.

Största användaren av tjänsten är Transportstyrelsen bland annat för inbetalning av fordonsskatt. Också CSN är en stor användare. Deras insättningar avser återbetalning av studiemedel.

Inbetalning med förtryckt referensnummer

Vissa skatteinbetalningar till staten görs som girering med förtryckt referensnummer (OCR). Det avser bland annat skatteinbetalningar som inte ska registreras på skattekonto hos Skatteverket och Transportstyrelsen. Andra större användningsområden är betalningar till Försäkringskassan.

Både Transportstyrelsen och CSN har under 2009 gått över till att i stället använda tjänsten Samlad redovisning av inbetalningar.

Ett flertal andra myndigheter med avgiftsfinansierad verksamhet tar in avgifterna via inbetalningskort med förtryckt referensnummer.

Inbetalning utan förtryckt referensnummer

De allra flesta myndigheterna tar emot alla eller delar av sina inbetalningar som girering utan förtryckt referensnummer. Störst användare av denna tjänst är Kronofogden.

Autogiro

Inbetalning via autogiro används av sju myndigheter, varav CSN (återbetalning av studielån) och Riksgälden (återbetalning av myndigheternas lån i Riksgälden och insättning för privat sparande i Riksgäldspar) är störst.

Skatteinbetalning

När en skatteinbetalning ska registreras på avsändarens skattekonto hos Skatteverket krävs särskild redovisning av skatteinsättningen. Likaså krävs särskild hantering av skatteinbetalning från utlandet.

Kontoinsättning

De allra flesta myndigheterna tar emot kontoinsättningar direkt på konto. Denna tjänst upphandlas inte, men tillhandahålls av bankerna utan ersättning. Återbetalning av studielån till CSN, insättning till Kronofogden, avgifter till Bolagsverket och tull till Tullverket är några användningsområden.

Inbetalning via internetbank

Tjänsten används av några myndigheter för inbetalning av offentligrättsliga avgifter via användarens egen internetbank. Betalningstjänsten är under utveckling. Intresset bland myndigheterna att utveckla betalningsmöjligheterna via internet till myndigheten är stort. Störst användare är Transportstyrelsen (avgifter för körkort m.m.) Bolagsverket, Riksarkivet och Migrationsverket.

Kortinlösen

Betalning med kort accepteras av många myndigheter som har direkt tjänstekontakt med allmänheten som till exempel museer, universitet och högskolor samt länsstyrelserna. Störst användare är Polisväsendet som accepterar kortbetalning för bland annat trafikförseelser.

Kontanthantering

Statistiken avser bland annat betalningstjänsterna: inlösen av utbetalningskort, check och postväxel, kontant insättning via bankkassa och dagskassetjänster. Dagskassetjänster används av 80 myndigheter, varav Polisväsendet är störst användare.

Inbetalning till bankkonto från utlandet

Nästan alla myndigheter tar emot kontoinsättningar från utlandet. Ingen myndighet har något större antal inbetalningar, men bland myndigheterna med större betaltvolymer i kronor räknat kan Pensionsmyndigheten (tidigare Premiepensionsmyndigheten) och Skatteverket nämnas.

Kontoinsättningar i valuta växlas oftast av banken till SEK innan insättning på myndighetens bankkonto. Endast i ett fåtal fall görs insättningen till ett valutakonto utan växling.

Inbetalning från utlandet via check

Ett 10-tal myndigheter tar emot check från utlandet för insättning på bankkonto.

UTBETALNINGAR

Girering och kontoinsättning

Samtliga myndigheter använder gireringstjänsterna antingen hos Bankgirot eller hos Plusgirot för betalning av fakturor och andra ersättningar. Fakturabetalningsrutinerna används dessutom för kontoinsättningar på mottagarens bankkonto; i större omfattning görs det av Skatteverket vid återbetalning av skatt och av Kronofogden.

Kontoinsättning

Några myndigheter gör också kontoinsättningar till mottagarnas bankkonton genom att skicka fil med betalningsuppdrag direkt till banken. Här menas kontoinsättningar där det inte finns några krav på att insättningen ska vara tillgänglig för mottagaren vid en viss tidpunkt under betalningsdagen.

Kontoinsättningar av denna typ görs av Kronofogden, Transportstyrelsen, Länsstyrelserna, Sveriges Domstolar, Statens jordbruksverk med flera myndigheter.

Samhällsutbetalning

Här menas kontoinsättningar där det finns krav på att insättningen ska vara tillgänglig för mottagaren redan vid betalningsdagens början kl. 00.01. Det avser Centrala studiestödsnämndens utbetalningar av studiestöd.

Direkt kontoinsättning

Försäkringskassans utbetalningar av pensioner, bidrag och andra ersättningar görs via fil direkt till respektive ramavtalsbank där mottagaren har sitt bankkonto. Till mottagare i andra banker görs utbetalningen via en förmedlande ramavtalsbank (se tjänsten nedan).

Kontoinsättningarna från Försäkringskassan görs med krav på tillgänglighet för mottagaren redan vid betalningsdagens början kl. 00.01.

Direkt kontoinsättning – förmedling

Försäkringskassans utbetalningar av pensioner, bidrag och andra ersättningar till mottagare i banker som inte har ramavtal med staten görs via en förmedlande ramavtalsbank.

Även dessa kontoinsättningar görs med krav på tillgänglighet för mottagaren redan vid betalningsdagens början kl. 00.01. Det innebär att den förmedlande ramavtalsbanken måste skicka likvidbeloppet för utbetalningarna till de mottagande bankerna redan dagen innan utbetalningsdagen.

Löner och andra ersättningar

Den största användaren av lönetjänsterna är Statens pensionsverk som betalar ut statens och, på uppdrag, även andra sektors tjänstepensioner. Myndigheten har gjort 3,2 miljoner pensionsutbetalningar under 2009, varav 0,7 miljoner också inkluderade en specifikation.

Statliga myndigheter gjorde 3,2 miljoner löneutbetalningar under 2009, i princip samtliga inkluderade också en lönespecifikation på papper eller som e-specifikation. Endast ca 100 000 löneutbetalningar gjordes utan specifikation via bankerna. Lönespecifikation skickas då i stället till exempel via intranätet på myndigheten.

Pensions- och löneutbetalningar ska vara tillgängliga för mottagaren på utbetalningsdagen kl. 00.01, även om insättningen sker till bankkonto i en annan bank.

Utbetalningskort

Utbetalningskort produceras både vid gireringar, kontoinsättningar och löneutbetalningar enligt ovan när mottagarens bankkontonummer är okänt. Antalet utbetalningskort har halverats under de senaste åren, men staten skickade fortfarande ut 1,8 miljoner utbetalningskort under 2009.

Flest utbetalningskort skickas av Skatteverket, Försäkringskassan och CSN.

Övriga utbetalningstjänster

Statistiken avser bland annat betalningstjänsterna autogiro, snabba utbetalningar, finansiell utbetalning och utbetalningar via internetbank.

Automatiska dragningar (autogiro) är inte tillåtet vid externa betalningar från en statlig myndighets bankkonto. Autogiro får endast användas om mottagaren av betalningen är en annan myndighet.

Utbetalning till bankkonto i utlandet

Nästan alla myndigheter beordrar utbetalning till utlandet via kontoinsättning. Det görs dock bara ett fåtal sådana utbetalningar per myndighet. Banken växlar beloppet till avistakurs om utbetalningen beordrats i annan valuta än SEK.

Den enda myndigheten med ett större antal kontoinsättningar till utlandet är Försäkringskassan.

Det finns dock några myndigheter, som Regeringskansliet, SIDA, Skatteverket, Banverket och Premiépensionsmyndigheten⁵, där den enskilda kontoinsättningen är beloppsmässigt stor. I dessa fall kommer myndigheten och banken överens om hur växlingen ska ske.

Utbetalning via check till utlandet

Ett 100-tal myndigheter betalar till mottagare i utlandet med check. Det är bara Försäkringskassan och Skatteverket som beordrar utbetalning med check i någon större mängd. För övriga myndigheter handlar det om enstaka checkar.

⁵ Från den 1 januari 2010 Pensionsmyndigheten

5 Myndigheter – antal betalningar och betalningsvolym

Tabellen nedan visar, fördelat per myndighet, respektive myndighets betalningar under kalenderåret 2009. Antalet betalningar och betalningsvolymen avser såväl myndighetens betalningar över bankkonton öppnade med stöd av ramavtal som direktbetalningar som beordrats över centralkontot i Riksbanken (SCR).

Myndigheternas betalningar utanför ramavtalen och betalningar hos affärsverken, dvs. Luftfartsverket, Svenska kraftnät och Sjöfartsverket ingår inte i tabellerna. Betalningar i andra valutor, som inte växlats till SEK, ingår inte heller.

Sammanställningen är ordnad efter antal betalningar. Betalningsvolymen är uttryckt i kronor. Myndigheterna är sorterade i två grupper: myndigheter med fler än 30 000 betalningstransaktioner per år (97 myndigheter) och myndigheter med färre än 30 000 betalningstransaktioner per år (143 myndigheter).

Tabell 2 Antal betalningar och betalningsvolym per myndighet under kalenderåret 2009

Myndighet	Antal betalningar, styck			Betalningsvolym, kronor		
	In-betalning	Ut-betalning	Totalt	Inbetalning	Utbetalning	Totalt
Myndigheter > 30 000 betalningar/år						
1 Försäkringskassan	1 131 279	57 348 569	58 479 848	258 870 808 033	712 273 263 036	971 144 071 070
2 Transportstyrelsen	18 634 316	1 201 603	19 835 919	17 651 614 630	5 622 936 988	23 274 551 619
3 Skatteverket	10 852 121	6 964 218	17 816 339	1 601 906 800 949	794 408 815 271	2 396 315 616 220
4 Centrala studiestödsnämnden	8 412 519	6 814 985	15 227 504	31 380 256 251	51 368 310 299	82 748 566 549
5 Kronofogden	805 433	3 469 245	4 274 678	15 507 078 209	10 719 915 988	26 226 994 198
6 Statens pensionsverk	22 523	3 910 514	3 933 037	27 713 184 945	22 066 880 917	49 780 065 862
7 Polisväsendet	1 060 559	1 031 900	2 092 459	23 983 069 446	29 417 117 679	53 400 187 125
8 Försvarsmakten	29 013	1 275 732	1 304 745	46 787 347 334	51 757 900 954	98 545 248 287
9 Statens jordbruksverk	422 178	460 918	883 096	3 435 679 179	28 481 330 707	31 917 009 886
10 Arbetsförmedlingen	15 917	756 212	772 129	3 119 071 845	58 245 070 238	61 364 142 083
11 Sveriges Domstolar	112 460	658 626	771 086	943 650 536	9 208 650 089	10 152 300 625
12 Banverket	109 983	626 658	736 641	23 575 264 305	39 204 735 918	62 780 000 223
13 Kriminalvården	19 393	590 708	610 101	1 015 727 726	8 192 558 043	9 208 285 769
14 Riksgälden	439 691	103 845	543 536	28 159 003 876	102 304 395 662	130 463 399 539
15 Bolagsverket	486 312	36 272	522 584	1 041 639 967	865 345 967	1 906 985 934
16 Vägverket	104 933	310 373	415 306	12 413 772 112	33 863 446 789	46 277 218 900
17 Kammarkollegiet	328 164	46 114	374 278	1 461 808 568	19 736 286 101	21 198 094 668
18 Lunds universitet	62 775	309 078	371 853	4 442 205 232	9 997 941 490	14 440 146 722
19 Lantmäteriet	216 861	129 430	346 291	11 606 026 732	3 145 819 218	14 751 845 950
20 Göteborgs universitet	53 949	268 520	322 469	5 554 438 926	5 434 689 395	10 989 128 321
21 Karolinska institutet	53 274	257 955	311 229	12 106 310 853	12 786 103 489	24 892 414 342
22 Stockholms universitet	28 829	252 685	281 514	4 417 486 735	5 564 372 793	9 981 859 527
23 Tullverket	180 709	96 494	277 203	78 242 741 118	2 312 562 470	80 555 303 588
24 Uppsala universitet	43 291	216 705	259 996	2 990 971 241	5 480 818 951	8 471 790 192
25 Sveriges lantbruksuniversitet	87 937	164 116	252 053	1 766 972 369	4 070 887 839	5 837 860 208
26 Migrationsverket	58 833	182 693	241 526	1 190 028 517	11 946 593 936	13 136 622 452
27 Regeringskansliet	9 378	228 053	237 431	1 896 236 358	12 757 986 264	14 654 222 622
28 Länsstyrelsen i Skåne län	109 858	104 326	214 184	764 126 104	1 114 042 251	1 878 168 355
29 Länsstyrelsen i Västra Götalands län	106 316	101 820	208 136	2 036 242 694	2 677 579 541	4 713 822 235

Myndighet	Antal betalningar, styck			Betalningsvolym, kronor		
	In-betalning	Ut-betalning	Totalt	Inbetalning	Utbetalning	Totalt
30 Statens institutionsstyrelse	23 837	180 356	204 193	1 939 169 694	3 045 526 016	4 984 695 709
31 Kungliga Tekniska högskolan	24 143	179 660	203 803	3 837 157 665	4 760 818 504	8 597 976 169
32 Linköpings universitet	17 689	162 192	179 881	997 876 455	3 167 700 281	4 165 576 736
33 Umeå universitet	16 758	163 037	179 795	1 582 242 471	3 935 041 168	5 517 283 639
34 Länsstyrelsen i Stockholms län	113 468	65 641	179 109	1 753 676 632	2 201 480 112	3 955 156 744
35 Statens maritima museer	158 395	17 421	175 816	221 552 548	320 746 677	542 299 224
36 Fortifikationsverket	12 278	123 895	136 173	4 051 566 996	4 092 650 728	8 144 217 723
37 Luftfartsverket, affärsverk	33 232	87 526	120 758	3 510 505 328	5 551 009 300	9 061 514 628
38 Nationalmuseum	94 295	13 660	107 955	272 605 425	258 335 250	530 940 675
39 Moderna Museet	95 641	11 101	106 742	233 546 080	254 219 024	487 765 104
40 Verket för högskoleservice	99 720	6 968	106 688	401 070 105	310 791 031	711 861 136
41 Boverket	10 269	93 998	104 267	168 582 584	2 607 233 626	2 775 816 209
42 Naturhistoriska riksmuseet	89 946	13 754	103 700	264 168 271	345 645 366	609 813 637
43 Statens fastighetsverk	23 768	76 035	99 803	4 782 112 904	2 764 761 710	7 546 874 614
44 Försvarets materielverk	3 210	93 657	96 867	23 003 952 350	19 093 710 152	42 097 662 502
45 Malmö Högskola	26 007	69 275	95 282	348 162 920	1 266 611 561	1 614 774 481
46 Statens veterinärmedicinska anstalt	70 622	21 968	92 590	537 916 712	583 970 823	1 121 887 534
47 Luleå tekniska universitet	14 854	67 463	82 317	666 811 569	1 485 481 684	2 152 293 253
48 Statistiska centralbyrån	27 252	50 725	77 977	906 412 901	1 506 075 499	2 412 488 400
49 Mynd. för samhällsskydd och beredskap	14 091	59 020	73 111	1 253 253 687	3 483 905 328	4 737 159 015
50 Skogsstyrelsen	11 537	59 488	71 025	826 791 374	1 526 533 948	2 353 325 322
51 Specialpedagogiska skolmyndigheten	6 542	61 070	67 612	234 770 909	1 510 337 871	1 745 108 780
52 Riksarkivet	40 828	25 932	66 760	634 489 350	719 370 863	1 353 860 213
53 Post- och telestyrelsen	48 113	14 394	62 507	793 735 360	770 286 880	1 564 022 240
54 Socialstyrelsen	12 939	47 076	60 015	2 321 836 250	27 681 932 877	30 003 769 127
55 Växjö universitet	12 776	46 827	59 603	953 361 289	1 052 358 905	2 005 720 194
56 Karlstads universitet	9 977	49 318	59 295	351 505 454	1 053 254 181	1 404 759 636
57 Örebro universitet	12 481	46 656	59 137	354 888 326	1 441 710 961	1 796 599 286
58 Totalförsvarets forskningsinstitut	9 374	48 958	58 332	1 107 464 105	1 137 539 698	2 245 003 802
59 Länsstyrelsen i Västerbottens län	19 723	36 918	56 641	401 960 634	656 035 101	1 057 995 736
60 Högskolan i Kalmar	7 271	47 045	54 316	454 358 452	1 004 660 763	1 459 019 215
61 Mälardalens högskola	12 423	41 739	54 162	313 050 588	1 155 726 151	1 468 776 739
62 Mittuniversitetet	4 232	49 834	54 066	260 318 723	1 206 336 733	1 466 655 457
63 Riksdagsförvaltningen	12 408	39 008	51 416	123 874 957	2 161 059 459	2 284 934 416
64 Åklagarmyndigheten	623	50 127	50 750	68 461 970	1 471 327 498	1 539 789 468
65 Södertörns högskola	15 276	33 965	49 241	407 802 469	809 521 883	1 217 324 352
66 Sv. meteorologiska och hydrologiska inst.	9 652	36 794	46 446	661 400 514	1 052 152 433	1 713 552 947
67 Kustbevakningen	559	45 523	46 082	483 557 957	1 487 689 393	1 971 247 351
68 Länsstyrelsen i Östergötlands län	25 752	20 054	45 806	654 044 577	611 743 485	1 265 788 062
69 Riksantikvarieämbetet	13 958	31 178	45 136	218 798 617	789 237 539	1 008 036 157
70 Patent- och registreringsverket	26 447	18 459	44 906	406 205 554	821 011 002	1 227 216 556
71 Länsstyrelsen i Jönköpings län	20 838	23 934	44 772	324 574 555	518 967 256	843 541 811
72 Länsstyrelsen i Norrbottens län	21 939	22 045	43 984	423 686 509	707 776 556	1 131 463 065
73 Premiepensionsmyndigheten	5 814	37 790	43 604	21 172 692 366	60 253 663 297	81 426 355 663
74 Länsstyrelsen i Västmanlands län	15 915	27 685	43 600	264 231 368	423 458 334	687 689 702
75 Arbetsmiljöverket	20 214	23 039	43 253	57 167 185	591 642 295	648 809 480
76 Brottsoffermyndigheten	33 271	9 769	43 040	73 229 372	201 273 332	274 502 704
77 Länsstyrelsen i Dalarnas län	22 224	19 600	41 824	289 298 827	522 485 282	811 784 109
78 Länsstyrelsen i Gävleborgs län	20 251	21 484	41 735	298 600 570	485 903 958	784 504 527
79 St. för internat. utvecklingssamarbete	1 154	40 112	41 266	1 190 432 101	18 980 438 817	20 170 870 918

Myndighet	Antal betalningar, styck			Betalningsvolym, kronor		
	In-betalning	Ut-betalning	Totalt	Inbetalning	Utbetalning	Totalt
80 Livsmedelsverket	19 815	21 330	41 145	442 449 428	624 614 343	1 067 063 771
81 Smittskyddsinstitutet	22 060	18 226	40 286	511 649 838	566 788 430	1 078 438 268
82 Länsstyrelsen i Södermanlands län	18 232	20 020	38 252	236 958 843	404 484 008	641 442 851
83 Naturvårdsverket	6 723	30 665	37 388	1 077 722 653	4 174 842 028	5 252 564 681
84 Statens museer för världskultur	25 264	11 180	36 444	51 264 545	221 978 690	273 243 235
85 Länsstyrelsen i Värmlands län	17 102	17 664	34 766	491 915 620	495 949 207	987 864 827
86 Länsstyrelsen i Hallands län	19 544	14 884	34 428	205 162 678	333 455 586	538 618 264
87 Länsstyrelsen i Jämtlands län	11 285	22 621	33 906	523 808 777	698 404 300	1 222 213 077
88 Läkemiddelsverket	11 448	22 200	33 648	890 798 875	753 162 403	1 643 961 277
89 Högskolan i Borås	4 663	28 614	33 277	149 635 347	915 818 803	1 065 454 150
90 Länsstyrelsen i Västernorrlands län	13 835	19 355	33 190	496 162 737	641 899 945	1 138 062 681
91 Länsstyrelsen i Örebro län	16 184	16 458	32 642	268 715 329	422 226 763	690 942 092
92 Högskolan i Halmstad	8 484	24 014	32 498	119 805 656	627 624 837	747 430 492
93 Högskolan Väst	8 858	23 110	31 968	500 702 342	452 934 252	953 636 594
94 Blekinge tekniska högskola	1 189	30 060	31 249	156 873 633	655 512 784	812 386 417
95 Statens skolverk	565	30 244	30 809	288 466 395	6 908 655 847	7 197 122 242
96 Länsstyrelsen i Uppsala län	19 292	11 451	30 743	308 490 024	345 367 568	653 857 591
97 Länsstyrelsen i Kalmar län	15 951	14 055	30 006	224 898 040	362 414 805	587 312 845

Myndigheter < 30 000 betalningar/år

1 Rättsmedicinalverket	9 403	20 569	29 972	365 394 717	492 891 667	858 286 384
2 Högskolan i Kristianstad	4 503	25 462	29 965	478 689 407	565 653 264	1 044 342 670
3 Svenska institutet	8 224	19 125	27 349	143 807 553	349 780 836	493 588 389
4 Livrustkammaren/Skokloster/Hallwylska	21 376	5 753	27 129	27 534 484	80 169 363	107 703 847
5 Försvarets radioanstalt	274	25 543	25 817	172 600 668	1 022 827 084	1 195 427 752
6 Högskolan Dalarna	2 631	23 161	25 792	143 130 766	704 370 294	847 501 060
7 Högskolan i Skövde	1 168	24 355	25 523	90 597 984	460 930 766	551 528 750
8 Fiskeriverket	2 024	23 287	25 311	351 629 930	656 177 831	1 007 807 761
9 Kungliga Biblioteket	7 269	18 020	25 289	610 523 182	899 283 910	1 509 807 092
10 Länsstyrelsen i Blekinge län	9 329	15 946	25 275	304 453 930	399 359 776	703 813 706
11 St. för ackreditering och teknisk kontroll	12 880	11 526	24 406	308 158 841	320 826 966	628 985 807
12 Högskolan i Gävle	1 431	22 882	24 313	92 976 472	710 398 129	803 374 601
13 Tillväxtverket	1 597	21 666	23 263	826 936 059	3 210 511 301	4 037 447 360
14 Försvarshögskolan	2 495	19 112	21 607	539 690 227	652 520 484	1 192 210 711
15 Sveriges geologiska undersökning	3 742	17 243	20 985	106 240 944	348 438 661	454 679 605
16 Strålsäkerhetsmyndigheten	6 110	14 850	20 960	1 287 811 539	1 078 589 625	2 366 401 164
17 Verket för innovationssystem	986	19 571	20 557	657 099 195	2 635 048 991	3 292 148 186
18 Finansinspektionen	11 972	8 493	20 465	593 321 241	395 255 818	988 577 059
19 Statens energimyndighet	1 284	18 721	20 005	1 094 404 380	3 139 625 084	4 234 029 464
20 Vetenskapsrådet	807	19 061	19 868	746 558 284	4 649 059 458	5 395 617 742
21 Länsstyrelsen i Kronobergs län	8 753	11 042	19 795	193 366 794	318 484 699	511 851 492
22 Statens historiska museer	12 110	7 142	19 252	31 852 244	138 371 702	170 223 945
23 Utrikesdepartementet	3 880	13 112	16 992	485 105 864	12 432 222 775	12 917 328 639
24 Ekobrottsmyndigheten	247	16 574	16 821	24 164 602	527 779 047	551 943 649
25 St. väg- och transportforskningsinstitut	2 014	13 190	15 204	128 465 551	198 808 482	327 274 033
26 Riksrevisionen	405	14 452	14 857	361 770 783	301 883 580	663 654 363
27 Kemikalieinspektionen	4 847	9 713	14 560	388 692 305	305 380 174	694 072 479
28 Högskolan på Gotland	1 316	13 220	14 536	58 131 204	203 030 694	261 161 897
29 Statens skolinspektion	139	14 372	14 511	31 602 070	429 497 931	461 100 001
30 Kungliga Musikhögskolan i Stockholm	1 402	13 093	14 495	52 202 806	238 129 151	290 331 957

Myndighet	Antal betalningar, styck			Betalningsvolym, kronor		
	In-betalning	Ut-betalning	Totalt	Inbetalning	Utbetalning	Totalt
31 Svenska ESF-rådet	307	13 966	14 273	435 989 269	990 309 500	1 426 298 769
32 Sametinget	315	13 478	13 793	61 870 573	200 781 402	262 651 975
33 Statens försvarshistoriska museer	6 578	6 809	13 387	29 689 334	147 588 338	177 277 672
34 Länsstyrelsen i Gotlands län	3 276	10 036	13 312	115 100 972	176 988 360	292 089 332
35 Statens folkhälsoinstitut	729	12 141	12 870	75 194 674	612 790 758	687 985 432
36 Konstfack	1 527	11 108	12 635	42 280 183	211 650 499	253 930 683
37 Högskoleverket	1 067	10 754	11 821	38 577 852	263 487 330	302 065 181
38 Totalförsvarets pliktverk	397	11 110	11 507	73 901 591	295 510 503	369 412 093
39 Ekonomistyrningsverket	2 990	8 262	11 252	156 558 285	265 213 649	421 771 934
40 Statens kulturråd	349	10 600	10 949	36 575 173	1 836 936 649	1 873 511 822
41 Int.programkontoret f. utbildningsomr.	1 150	9 684	10 834	241 934 680	267 473 557	509 408 237
42 Lotteriinspektionen	5 809	4 605	10 414	77 743 100	66 551 560	144 294 660
43 Statens geotekniska institut	3 251	6 376	9 627	125 543 071	99 499 391	225 042 463
44 Revisorsnämnden	8 014	1 381	9 395	51 989 592	40 207 614	92 197 206
45 Mynd. för kvalificerad yrkesutbildning	109	9 185	9 294	24 625 870	838 896 033	863 521 902
46 Fastighetsmäklarnämnden	7 877	1 197	9 074	34 507 211	19 691 509	54 198 720
47 Institutet för språk och folkminnen	3 979	4 940	8 919	12 127 815	84 043 587	96 171 402
48 Gymnastik- och idrottshögskolan	1 703	7 072	8 775	107 433 971	140 610 187	248 044 158
49 Konkurrensverket	615	7 992	8 607	306 562 293	250 456 931	557 019 224
50 Statens musiksamlingar	4 070	3 971	8 041	27 003 383	73 201 886	100 205 269
51 Konsumentverket	1 166	6 803	7 969	99 981 558	202 654 534	302 636 093
52 Verket för näringslivsutveckling	1 097	6 678	7 775	252 684 048	681 455 810	934 139 857
53 Forskn. för arbetsliv och socialvetenskap	131	7 631	7 762	541 978 829	546 938 703	1 088 917 533
54 Talboks- och punktskriftsbiblioteket	460	7 117	7 577	47 794 397	144 213 569	192 007 966
55 Myndigheten för yrkeshögskolan	18	7 456	7 474	26 204 916	738 733 378	764 938 294
56 Avv.mynd. för SRV, SPF och KBM	188	7 273	7 461	67 156 124	280 324 432	347 480 555
57 Ungdomsstyrelsen	807	6 552	7 359	246 511 916	470 266 010	716 777 926
58 Folke Bernadotteakademin	473	6 843	7 316	222 538 296	288 138 396	510 676 692
59 Dramatiska institutet	494	6 533	7 027	79 639 389	140 056 006	219 695 394
60 Kungliga Slottsstaten	1 749	5 155	6 904	97 006 559	95 488 740	192 495 299
61 Forskn. för miljö, areella näringar mm	523	6 062	6 585	177 025 394	1 058 611 599	1 235 636 993
62 Danshögskolan	519	5 859	6 378	13 209 599	88 453 872	101 663 472
63 Riksställningar	561	5 608	6 169	12 503 042	73 264 282	85 767 325
64 Sameskolstyrelsen	1 067	5 081	6 148	68 580 491	83 157 989	151 738 480
65 Institutet för rymdfysik	902	5 139	6 041	44 642 361	104 344 424	148 986 785
66 Kungliga Konsthögskolan	564	5 438	6 002	71 503 889	79 598 575	151 102 464
67 Arbetsgivarverket	1 979	3 941	5 920	85 135 708	112 747 830	197 883 538
68 Elsäkerhetsverket	1 970	3 699	5 669	499 934 858	72 350 451	572 285 309
69 Arkitekturmuseet	998	4 632	5 630	54 881 692	65 639 366	120 521 058
70 Statens bostadskreditnämnd	3 806	1 754	5 560	75 374 867	39 810 729	115 185 596
71 St. beredning för medicinsk utvärdering	204	5 216	5 420	56 528 708	91 020 726	147 549 433
72 Diskrimineringsombudsmannen	156	4 954	5 110	81 733 233	135 089 634	216 822 866
73 Energimarknadsinspektionen	79	4 816	4 895	16 089 754	123 155 740	139 245 493
74 Konstnärnämnden	119	4 550	4 669	24 385 950	157 980 083	182 366 033
75 Brottsförebyggande rådet	356	4 010	4 366	31 456 201	119 030 396	150 486 597
76 Kommerskollegium	115	4 224	4 339	27 622 781	127 141 588	154 764 369
77 Forum för levande historia	171	4 143	4 314	58 268 434	64 143 124	122 411 558
78 Nordiska Afrikainstitutet	330	3 858	4 188	62 867 994	70 344 324	133 212 318
79 Datainspektionen	1 436	2 578	4 014	12 106 594	50 553 741	62 660 336
80 Insp. för arbetslöshetsförsäkringen	814	3 162	3 976	12 483 488 481	124 839 525	12 608 328 007

Myndighet	Antal betalningar, styck			Betalningsvolym, kronor		
	In-betalning	Ut-betalning	Totalt	Inbetalning	Utbetalning	Totalt
81 Invest in Sweden Agency	391	3 365	3 756	36 161 509	139 165 951	175 327 460
82 St. institut för kommunikationsanalys	102	3 442	3 544	54 777 256	69 900 485	124 677 741
83 Konjunkturinstitutet	397	3 119	3 516	15 215 428	81 970 170	97 185 598
84 Justitiekanslern	115	3 335	3 450	3 956 405	73 287 585	77 243 990
85 Tandvårds- och läkemedelsförmånsverket	48	3 248	3 296	112 949 594	127 507 275	240 456 869
86 Statskontoret	86	3 183	3 269	14 299 891	97 400 149	111 700 040
87 Teaterhögskolan i Stockholm	126	2 975	3 101	36 920 676	50 569 615	87 490 291
88 Avv.mynd. för skolmyndigheten m.m	71	2 839	2 910	22 177 615	112 897 921	135 075 536
89 Mynd.f. tillväxtpol. utvärdering och analys	80	2 791	2 871	28 917 896	92 976 881	121 894 777
90 Hälso- och sjukvårdens ansvarsnämnd	70	2 772	2 842	30 251 973	42 420 777	72 672 749
91 Statens biografbyrå	1 107	1 688	2 795	30 839 445	18 485 122	49 324 567
92 Riksdagens ombudsmän JO	48	2 679	2 727	2 241 320	90 292 129	92 533 449
93 Statens konstråd	546	2 155	2 701	19 296 667	52 152 902	71 449 569
94 Reg. etikprövningsnämnden i Stockholm	1 953	634	2 587	20 861 341	10 405 026	31 266 367
95 Presstödsnämnden	65	2 485	2 550	18 622 516	698 978 878	717 601 394
96 Allmänna reklamationsnämnden	167	2 355	2 522	1 674 832	37 016 686	38 691 519
97 Polarforskningssekreteriatet	183	2 081	2 264	214 267 007	128 910 332	343 177 339
98 Inst. f. arbetsmarknadspolitisk utvärdering	79	2 102	2 181	8 270 194	41 098 922	49 369 116
99 Statens haverikommission	130	1 924	2 054	34 843 746	44 303 808	79 147 553
100 Mynd. för handikappolitisk samordning	147	1 857	2 004	30 414 818	39 262 660	69 677 478
101 Rikstrafiken	80	1 920	2 000	52 160 771	902 057 890	954 218 660
102 Avv.mynd. f. Verket för förvaltningsutv.	471	1 409	1 880	62 491 943	105 085 066	167 577 009
103 Nämnden för statligt stöd till trossamfund	33	1 763	1 796	4 997 079	55 214 860	60 211 939
104 Arbetsdomstolen	57	1 728	1 785	578 122	36 341 220	36 919 342
105 Rymdstyrelsen	94	1 663	1 757	91 694 064	985 103 940	1 076 798 004
106 Inspektionen för strategiska produkter	109	1 645	1 754	43 858 105	42 195 704	86 053 809
107 Valmyndigheten	87	1 630	1 717	30 654 128	195 569 656	226 223 784
108 Radio- och TV- verket	532	1 088	1 620	136 868 710	19 560 966	156 429 677
109 Barnombudsmannen	56	1 494	1 550	25 596 177	28 118 854	53 715 031
110 Operahögskolan i Stockholm	118	1 390	1 508	3 816 730	29 423 184	33 239 914
111 Reg. etikprövningsnämnden i Uppsala	836	555	1 391	9 643 436	6 102 770	15 746 206
112 Reg. etikprövningsnämnden i Göteborg	902	478	1 380	10 095 129	6 792 023	16 887 152
113 Inst. f. utv. av internat. utv.samarbete	39	1 337	1 376	21 757 922	31 058 029	52 815 951
114 Reg. etikprövningsnämnden i Lund	817	526	1 343	9 571 429	5 747 957	15 319 386
115 Sv. institutet för europapolitiska studier	40	1 225	1 265	603 102	21 131 572	21 734 675
116 Säkerhets- och integritetsskyddsnämnden	41	1 214	1 255	11 613 274	14 709 761	26 323 035
117 Institutet för tillväxtpolitiska studier	68	1 141	1 209	4 967 668	32 585 111	37 552 779
118 Mynd. för internationella adoptionsfrågor	177	884	1 061	4 561 299	16 124 317	20 685 616
119 Kompetensrådet för utveckling i staten	31	1 027	1 058	2 796 974	18 225 134	21 022 108
120 Medlingsinstitutet	36	1 010	1 046	55 324 293	50 958 913	106 283 206
121 Granskningsnämnden för radio och TV	38	858	896	8 471 419	23 194 875	31 666 293
122 Överklagandenämnden för studiestöd	29	866	895	13 060 534	16 284 223	29 344 757
123 Patentbesvärslätten	19	842	861	968 609	24 057 554	25 026 162
124 Finanspolitiska rådet	15	826	841	299 612	9 075 224	9 374 835
125 Reg. etikprövningsnämnden i Linköping	445	383	828	5 598 722	3 031 400	8 630 122
126 Marknadsdomstolen	75	707	782	10 789 312	13 849 060	24 638 373
127 Glesbygdverket	49	721	770	8 135 722	13 031 889	21 167 611
128 Reg. etikprövningsnämnden i Umeå	406	354	760	4 887 427	3 187 042	8 074 469
129 Bokföringsnämnden	37	687	724	90 408	11 804 630	11 895 038
130 Statens VA-nämnd	50	639	689	8 749 957	10 283 072	19 033 028

Myndighet	Antal betalningar, styck			Betalningsvolym, kronor		
	In-betalning	Ut-betalning	Totalt	Inbetalning	Utbetalning	Totalt
131 Gentekniknämnden	44	616	660	4 219 214	4 815 185	9 034 399
132 Avv.kommittén för näringsmyndigheterna	21	633	654	4 475 012	29 581 476	34 056 488
133 Inspektionen för socialförsäkringen	13	426	439	26 548 839	15 101 943	41 650 782
134 Signalspaningsnämnden	19	396	415	10 461 092	8 888 530	19 349 622
135 Avv.mynd. f. nätverk och sam. högre utb.	46	321	367	1 373 758	4 622 740	5 996 498
136 Centrala etikprövningsnämnden	36	244	280	5 001 674	4 945 211	9 946 885
137 Försvarets underrättelsenämnd	10	260	270	6 599 127	3 754 457	10 353 584
138 Avv.organisationen för SSI och SKI	8	198	206	191 577	10 161 930	10 353 507
139 Kärnavfallsfonden	23	104	127	230 047 833	52 337 892	282 385 725
140 Avv.mynd. f. ombudsm. mot diskrim.	8	67	75	506 411	2 294 712	2 801 123
141 Försvarsunderrättelsedomstolen	4	57	61	1 985 056	317 596	2 302 652
142 Statens ljud -och bildarkiv	23		23	791 179		791 179
143 Jämställdhetsombudsmannen	9	5	14	22 714	18 374	41 088
240 Totalt alla myndigheter	45 917 228	91 835 745	137 752 973	2 349 868 823 788	2 324 566 137 051	4 674 434 960 839